

Schriftlicher Teil des Ersten Abschnitts der Ärztlichen Prüfung

Herbst 2018

Ergebnisinformation

gewertete Aufgaben: 315
Bestehensgrenze: 189

Stand: 14.09.2018

Hochschule	Gesamtteilnehmer					Referenzteilnehmer						
	Teilnehmer	Misserfolge abs.	Misserfolge in %	Mittelwert abs.	Mittelwert in %	Std. abw.	Teilnehmer	Misserfolge abs.	Misserfolge in %	Mittelwert abs.	Mittelwert in %	Std. abw.
Berlin ¹	1						0					
Bochum	293	51	17,4	220,4	70,0	36,1	236	24	10,2	229,1	72,7	31,4
Bonn	251	31	12,4	228,0	72,4	35,3	200	11	5,5	236,5	75,1	29,4
Dresden	204	15	7,4	232,0	73,6	31,4	177	8	4,5	236,9	75,2	28,7
Düsseldorf ¹	1						0					
Erlangen	186	15	8,1	236,5	75,1	32,8	119	1	0,8	251,5	79,8	22,6
Essen	170	17	10,0	227,0	72,1	29,3	133	4	3,0	233,6	74,1	25,8
Frankfurt	349	28	8,0	238,2	75,6	33,0	272	8	2,9	245,6	78,0	28,1
Freiburg	259	15	5,8	243,1	77,2	34,1	214	4	1,9	250,4	79,5	28,8
Gießen	180	37	20,6	220,1	69,9	38,6	117	7	6,0	235,2	74,7	28,2
Göttingen	184	24	13,0	227,5	72,2	34,2	133	5	3,8	237,9	75,5	28,8
Greifswald	168	15	8,9	235,6	74,8	32,1	137	3	2,2	244,2	77,5	25,4
Halle	213	22	10,3	227,4	72,2	32,1	165	5	3,0	236,4	75,0	26,3
Hamburg	2	1	50,0	193,5	61,4	45,5	0					
Heidelberg	292	12	4,1	254,2	80,7	34,4	260	3	1,2	259,9	82,5	29,6
Homburg	244	39	16,0	222,2	70,5	37,1	190	19	10,0	231,4	73,5	32,9
Jena	236	21	8,9	234,0	74,3	32,5	205	10	4,9	238,9	75,8	28,9
Kiel	187	21	11,2	233,3	74,1	33,6	166	10	6,0	239,1	75,9	29,8
Leipzig	263	13	4,9	243,2	77,2	31,2	232	3	1,3	249,6	79,2	25,7
Lübeck	150	8	5,3	234,8	74,5	27,7	132	4	3,0	239,4	76,0	25,0
Magdeburg	170	5	2,9	248,1	78,8	28,4	146	0	0,0	254,5	80,8	22,4
Mainz	175	18	10,3	230,8	73,3	32,9	108	2	1,9	244,3	77,6	26,3
Mannheim	198	7	3,5	247,0	78,4	29,9	188	3	1,6	249,4	79,2	27,4
Marburg	340	43	12,6	229,6	72,9	34,4	262	12	4,6	239,1	75,9	27,8
München LMU	703	53	7,5	238,2	75,6	34,8	596	18	3,0	244,8	77,7	30,6
Münster	153	14	9,2	236,9	75,2	36,5	113	4	3,5	249,0	79,0	31,0
Regensburg	193	21	10,9	241,5	76,7	35,3	161	5	3,1	250,6	79,5	27,7
Rostock	176	12	6,8	236,4	75,0	29,6	127	0	0,0	248,8	79,0	22,0
Tübingen	155	8	5,2	249,3	79,1	33,4	126	0	0,0	258,3	82,0	27,0
Ulm	267	12	4,5	239,6	76,0	30,4	208	2	1,0	245,9	78,1	26,1
Würzburg	189	30	15,9	228,4	72,5	40,5	124	6	4,8	243,4	77,3	32,1
Gesamt	6552	610	9,3	235,3	74,7	34,7	5247	181	3,4	243,7	77,4	29,3

¹ Aus Datenschutzgründen werden Ergebnisse einzelner Teilnehmer nicht angegeben, bei den Berechnungen aber berücksichtigt.

Referenzgruppe = Erstteilnehmer mit Mindeststudienzeit

Die Misserfolge sind unter Berücksichtigung des Nachteilsverbots (§ 14 Abs. 4 Satz 5 ÄAppO) ermittelt.

Schriftlicher Teil des Ersten Abschnitts der Ärztlichen Prüfung

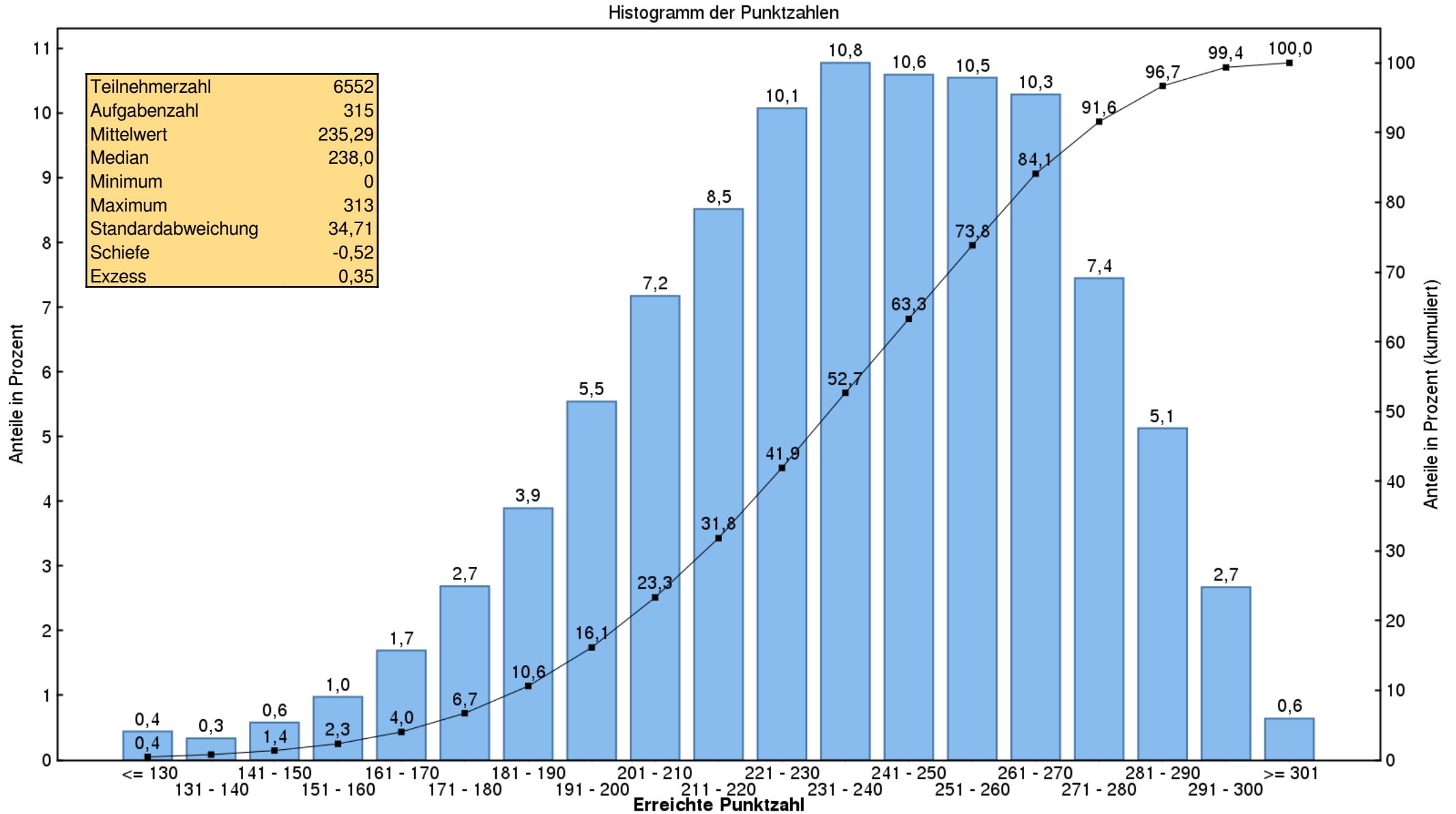
Herbst 2018

Fachergebnisse in Prozent

Hochschule	Anatomie	Biologie	Chemie u. Biochemie/ Molekularbiologie	Physik	Physiologie	Psychologie/ Soziologie
	Aufgabenzahlen					
	80	20	77	17	62	59
Berlin ¹						
Bochum	67,9	76,6	69,7	48,1	71,3	75,9
Bonn	72,6	79,8	70,2	58,9	72,3	76,3
Dresden	71,3	81,1	73,9	63,2	74,2	76,2
Düsseldorf ¹						
Erlangen	72,5	80,1	71,7	63,5	75,3	84,3
Essen	73,9	76,1	69,4	48,9	73,5	76,8
Frankfurt	74,0	82,3	74,8	67,0	76,3	78,3
Freiburg	76,3	84,9	75,6	64,3	78,5	80,1
Gießen	67,6	77,1	66,9	53,9	70,8	78,2
Göttingen	70,1	78,3	73,0	53,6	72,3	77,4
Greifswald	75,3	80,4	74,2	56,9	76,9	76,0
Halle	68,4	81,2	68,5	60,9	74,5	79,9
Hamburg	60,0	67,5	59,1	29,4	60,5	74,6
Heidelberg	76,3	86,4	80,9	74,8	82,9	83,9
Homburg	68,6	75,1	67,1	64,1	72,6	75,9
Jena	76,0	81,7	70,6	57,2	75,7	77,8
Kiel	73,4	80,0	68,9	63,7	76,7	79,9
Leipzig	76,2	84,3	76,8	68,5	77,1	79,4
Lübeck	72,0	76,8	75,1	53,8	79,0	77,9
Magdeburg	75,9	83,3	82,4	70,5	78,5	79,1
Mainz	70,0	82,6	73,9	53,7	75,1	77,4
Mannheim	77,1	79,5	78,7	65,0	80,0	81,5
Marburg	73,2	80,3	71,6	53,1	72,6	77,6
München LMU	73,9	84,2	74,6	68,8	76,4	77,5
Münster	76,5	84,1	72,2	57,1	76,0	78,9
Regensburg	74,5	84,0	77,0	63,5	76,1	80,9
Rostock	71,2	80,6	75,5	58,8	79,2	77,9
Tübingen	79,4	84,2	78,0	64,3	81,0	80,9
Ulm	76,9	82,0	72,4	61,2	78,7	79,2
Würzburg	70,4	80,3	72,4	60,3	72,6	76,3
Gesamt	73,3	81,3	73,4	61,5	75,9	78,5

¹ Aus Datenschutzgründen werden Ergebnisse einzelner Teilnehmer nicht angegeben, bei den Berechnungen aber berücksichtigt.

Schriftlicher Teil des Ersten Abschnitts der Ärztlichen Prüfung Herbst 2018



Lesebeispiel: 5,5 % aller Prüfungsteilnehmer haben eine Punktzahl zwischen 191 und 200;
1,4 % haben eine Punktzahl, die kleiner ist als 151.

Zweiter Abschnitt der Ärztlichen Prüfung

Herbst 2018

Ergebnisinformation

gewertete Aufgaben: 310

Stand: 30.10.2018

Bestehensgrenze: 186

Hochschule	Gesamteilnehmer					Referenzteilnehmer						
	Teilnehmer	Misserfolge abs.	Misserfolge in %	Mittelwert abs.	Mittelwert in %	Std. abw.	Teilnehmer	Misserfolge abs.	Misserfolge in %	Mittelwert abs.	Mittelwert in %	Std. abw.
Aachen	191	3	1,6	251,5	81,1	24,0	148	1	0,7	256,3	82,7	21,0
Berlin	304	6	2,0	246,1	79,4	25,3	137	2	1,5	245,8	79,3	23,6
Bochum	264	4	1,5	241,8	78,0	21,5	195	2	1,0	246,4	79,5	19,7
Bonn	158	3	1,9	244,1	78,7	24,1	86	1	1,2	250,2	80,7	20,8
Dresden	243	3	1,2	246,1	79,4	22,8	175	0	0,0	249,7	80,5	18,7
Düsseldorf	194	9	4,6	235,5	76,0	24,5	116	0	0,0	242,5	78,2	17,6
Erlangen	150	3	2,0	249,5	80,5	24,9	64	0	0,0	256,9	82,9	15,9
Essen	145	6	4,1	242,2	78,1	26,3	93	1	1,1	249,0	80,3	18,6
Frankfurt	265	3	1,1	248,4	80,1	22,8	186	0	0,0	254,0	81,9	17,3
Freiburg	174	0	0,0	255,5	82,4	18,4	44	0	0,0	253,9	81,9	14,9
Gießen	164	8	4,9	234,4	75,6	24,5	97	0	0,0	244,0	78,7	17,9
Göttingen	128	1	0,8	248,7	80,2	21,6	43	0	0,0	250,7	80,9	20,0
Greifswald	134	1	0,7	243,3	78,5	19,6	62	1	1,6	242,2	78,1	18,5
Halle	125	1	0,8	241,8	78,0	19,8	64	0	0,0	248,5	80,1	15,0
Hamburg	208	2	1,0	243,6	78,6	21,4	137	1	0,7	244,4	78,8	19,7
Hannover	142	2	1,4	246,1	79,4	21,0	86	2	2,3	243,5	78,6	20,6
Heidelberg	128	0	0,0	248,2	80,1	24,8	40	0	0,0	251,3	81,1	22,4
Homburg	156	5	3,2	239,3	77,2	24,0	102	0	0,0	247,3	79,8	18,3
Jena	209	8	3,8	237,8	76,7	24,2	153	1	0,7	244,7	78,9	18,2
Kiel	137	1	0,7	245,7	79,3	18,9	90	0	0,0	248,4	80,1	17,3
Köln	189	4	2,1	245,4	79,1	25,1	59	0	0,0	257,1	82,9	17,8
Leipzig	233	1	0,4	246,7	79,6	20,8	154	0	0,0	250,5	80,8	19,1
Lübeck	112	0	0,0	251,2	81,0	18,3	38	0	0,0	253,3	81,7	19,6
Magdeburg	179	2	1,1	245,2	79,1	21,8	100	0	0,0	249,2	80,4	18,5
Mainz	175	4	2,3	245,0	79,0	25,4	63	0	0,0	255,0	82,3	21,4
Mannheim	126	0	0,0	253,5	81,8	19,0	98	0	0,0	254,1	82,0	16,6
Marburg	118	1	0,8	244,6	78,9	21,7	78	0	0,0	251,2	81,0	18,1
München LMU	275	6	2,2	240,7	77,6	23,7	121	0	0,0	246,9	79,6	16,5
München TU	168	1	0,6	250,7	80,9	19,5	72	0	0,0	255,2	82,3	16,7
Münster	111	1	0,9	248,2	80,1	21,7	28	0	0,0	251,0	81,0	16,4
Oldenburg	14	0	0,0	238,1	76,8	13,4	7	0	0,0	244,7	78,9	10,1
Regensburg	101	1	1,0	246,3	79,5	23,7	63	0	0,0	256,9	82,9	16,0
Rostock	203	1	0,5	239,4	77,2	19,7	113	0	0,0	245,0	79,0	17,8
Tübingen	141	0	0,0	247,2	79,7	23,2	71	0	0,0	253,5	81,8	22,2
Ulm	173	1	0,6	248,7	80,2	21,2	101	0	0,0	253,5	81,8	17,9
Witten/Herdecke	33	0	0,0	240,3	77,5	21,1	18	0	0,0	246,4	79,5	21,0
Würzburg	166	2	1,2	250,5	80,8	23,7	52	0	0,0	254,2	82,0	17,8
Gesamt	6136	94	1,5	245,2	79,1	23,1	3354	12	0,4	249,5	80,5	19,3

Referenzgruppe = Erstteilnehmer mit Mindeststudienzeit

Die Misserfolge sind unter Berücksichtigung des Nachteilsverbots (§ 14 Abs. 4 Satz 5 ÄAppO) ermittelt.

Zweiter Abschnitt der Ärztlichen Prüfung

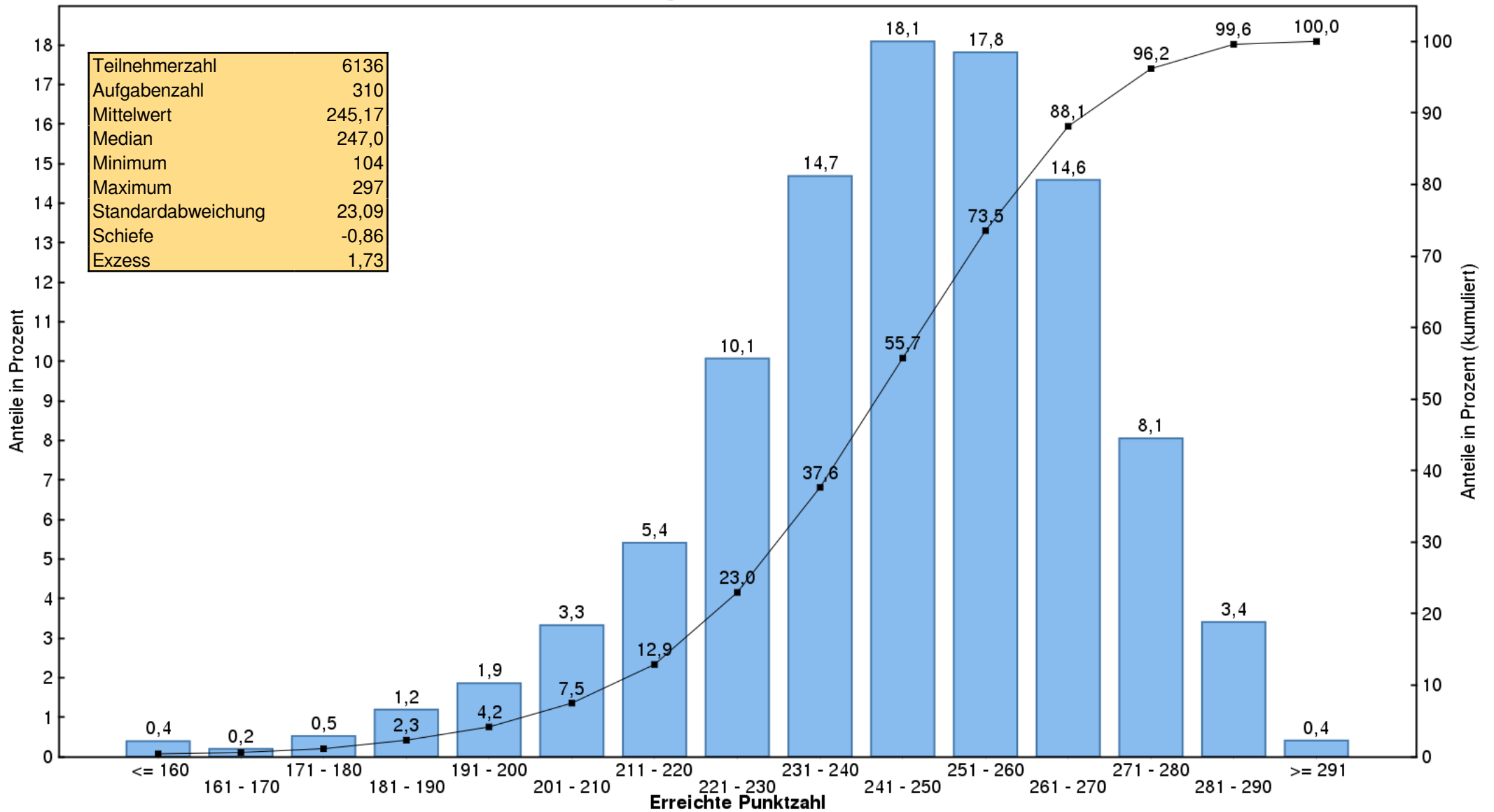
Herbst 2018

Ergebnisse in den Aufgabengruppen in Prozent

Hochschule	Einzelaufgaben	Fallstudien
	Aufgabenanzahlen	
	107	203
Aachen	83,4	80,0
Berlin	81,3	78,4
Bochum	79,9	77,0
Bonn	80,6	77,7
Dresden	81,0	78,6
Düsseldorf	77,4	75,2
Erlangen	82,4	79,5
Essen	79,8	77,2
Frankfurt	82,0	79,2
Freiburg	84,7	81,2
Gießen	76,7	75,1
Göttingen	82,4	79,1
Greifswald	81,0	77,1
Halle	80,5	76,7
Hamburg	79,9	77,9
Hannover	80,9	78,6
Heidelberg	82,4	78,8
Homburg	78,7	76,4
Jena	79,0	75,5
Kiel	80,4	78,7
Köln	80,6	78,4
Leipzig	81,6	78,5
Lübeck	83,0	80,0
Magdeburg	81,7	77,7
Mainz	81,1	77,9
Mannheim	83,2	81,0
Marburg	80,6	78,0
München LMU	79,7	76,5
München TU	83,1	79,7
Münster	82,4	78,8
Oldenburg	79,3	75,5
Regensburg	81,5	78,4
Rostock	79,1	76,2
Tübingen	81,7	78,7
Ulm	81,7	79,4
Witten/Herdecke	78,9	76,8
Würzburg	83,3	79,5
Gesamt	81,0	78,1

Zweiter Abschnitt der Ärztlichen Prüfung Herbst 2018

Histogramm der Punktzahlen



Lesebeispiel: 1,9 % aller Prüfungsteilnehmer haben eine Punktzahl zwischen 191 und 200;
4,2 % haben eine Punktzahl, die kleiner ist als 201.