

Zweiter Abschnitt der Ärztlichen Prüfung

Frühjahr 2020

Ergebnisinformation

gewertete Aufgaben: 311

Stand: 06.05.2020

Bestehensgrenze: 181

Hochschule	Gesamtteilnehmer					Referenzteilnehmer						
	Teilnehmer	Misserfolge abs.	Misserfolge in %	Mittelwert abs.	Mittelwert in %	Std. abw.	Teilnehmer	Misserfolge abs.	Misserfolge in %	Mittelwert abs.	Mittelwert in %	Std. abw.
Aachen	50	0	0,0	231,7	74,5	19,4	0					
Berlin	270	3	1,1	231,3	74,4	20,9	110	1	0,9	230,8	74,2	21,2
Bochum	34	2	5,9	217,6	70,0	22,1	3	0	0,0	232,0	74,6	9,1
Bonn	134	2	1,5	234,5	75,4	21,3	41	0	0,0	247,3	79,5	15,9
Brandenburg	42	2	4,8	214,7	69,0	20,4	42	2	4,8	214,7	69,0	20,4
Dresden	39	2	5,1	223,4	71,8	19,7	9	0	0,0	236,1	75,9	18,0
Düsseldorf	166	9	5,4	222,4	71,5	24,7	4	0	0,0	235,0	75,6	10,4
Essen	124	7	5,6	220,0	70,7	23,5	9	2	22,2	211,7	68,1	40,6
Frankfurt ¹	91	0	0,0	232,8	74,9	19,5	1					
Gießen	162	4	2,5	223,5	71,9	21,1	74	1	1,4	234,0	75,2	18,3
Göttingen	145	1	0,7	229,4	73,8	19,0	40	0	0,0	230,2	74,0	15,9
Greifswald	28	0	0,0	219,6	70,6	19,4	0					
Halle	59	0	0,0	219,2	70,5	12,7	0					
Hamburg	109	3	2,8	229,2	73,7	22,7	5	0	0,0	219,8	70,7	28,3
Hannover ¹	108	3	2,8	224,2	72,1	19,8	1					
Homburg	96	1	1,0	223,0	71,7	19,1	2	0	0,0	217,0	69,8	2,0
Jena	52	1	1,9	220,3	70,9	19,7	7	0	0,0	242,1	77,9	13,4
Kiel	98	0	0,0	230,8	74,2	17,0	19	0	0,0	231,4	74,4	13,2
Köln	161	4	2,5	225,6	72,5	23,1	45	0	0,0	232,8	74,9	16,9
Leipzig	77	0	0,0	228,6	73,5	18,9	28	0	0,0	234,3	75,3	13,0
Lübeck	113	2	1,8	225,8	72,6	20,2	11	0	0,0	223,3	71,8	14,3
Magdeburg	17	0	0,0	219,2	70,5	15,9	0					
Mainz	194	3	1,5	227,4	73,1	20,5	75	0	0,0	230,7	74,2	17,0
Marburg	128	2	1,6	230,4	74,1	21,3	2	0	0,0	261,0	83,9	17,0
Münster	116	1	0,9	238,8	76,8	20,5	16	0	0,0	238,3	76,6	14,0
Oldenburg	17	0	0,0	233,5	75,1	14,7	0					
Rostock	22	0	0,0	216,2	69,5	18,1	0					
Witten/Herdecke	30	0	0,0	224,1	72,1	16,8	9	0	0,0	225,0	72,3	12,9
Gesamt	2682	52	1,9	227,1	73,0	21,4	553	6	1,1	231,4	74,4	19,9

¹ Aus Datenschutzgründen werden Ergebnisse einzelner Teilnehmer nicht angegeben, bei den Berechnungen aber berücksichtigt.

Referenzgruppe = Erstteilnehmer mit Mindeststudienzeit

Die Misserfolge sind unter Berücksichtigung des Nachteilsverbots (§ 14 Abs. 4 Satz 5 ÄAppO) ermittelt.

Zweiter Abschnitt der Ärztlichen Prüfung

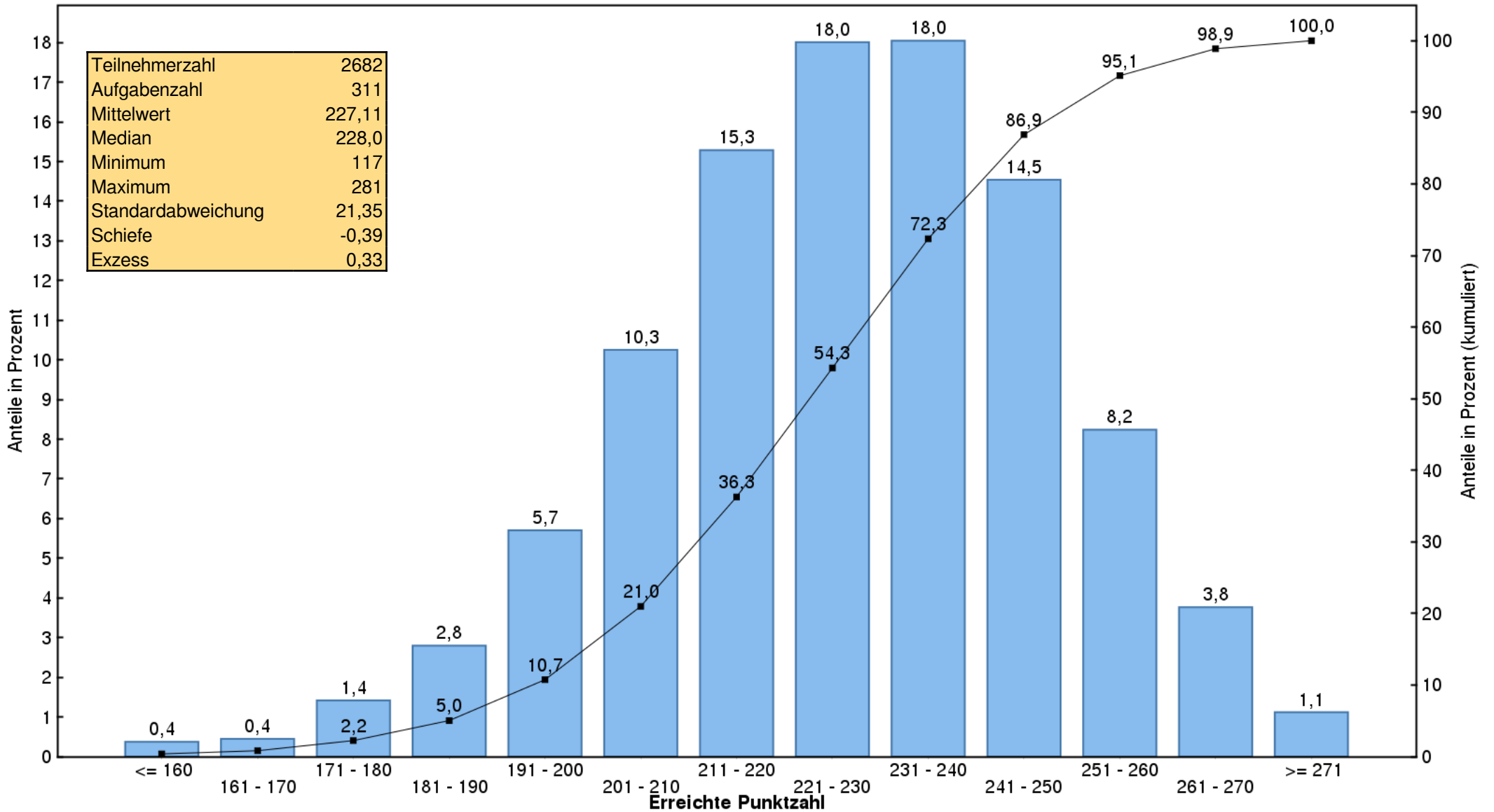
Frühjahr 2020

Ergebnisse in den Aufgabengruppen in Prozent

Hochschule	Fallstudien	Einzelaufgaben
	Aufgabenanzahlen	
	253	58
Aachen	75,3	71,1
Berlin	75,0	71,6
Bochum	70,8	66,4
Bonn	76,1	72,4
Brandenburg	70,1	64,2
Dresden	72,6	68,6
Düsseldorf	72,1	68,8
Essen	71,4	67,7
Frankfurt	75,2	73,5
Gießen	72,2	70,4
Göttingen	74,8	69,1
Greifswald	71,1	68,5
Halle	71,1	68,0
Hamburg	74,3	71,1
Hannover	72,6	69,8
Homburg	72,3	69,2
Jena	71,9	66,4
Kiel	74,8	71,4
Köln	73,2	69,5
Leipzig	74,2	70,5
Lübeck	73,2	70,0
Magdeburg	71,2	67,4
Mainz	73,7	70,8
Marburg	75,0	70,1
Münster	77,0	75,7
Oldenburg	75,5	73,1
Rostock	69,9	67,9
Witten/Herdecke	72,8	69,0
Gesamt	73,7	70,3

Zweiter Abschnitt der Ärztlichen Prüfung Frühjahr 2020

Histogramm der Punktzahlen



Teilnehmerzahl	2682
Aufgabenzahl	311
Mittelwert	227,11
Median	228,0
Minimum	117
Maximum	281
Standardabweichung	21,35
Schiefe	-0,39
Exzess	0,33

Lesebeispiel: 18,0 % aller Prüfungsteilnehmer haben eine Punktzahl zwischen 231 und 240;
36,3 % haben eine Punktzahl, die kleiner ist als 221.