

Zweiter Abschnitt der Ärztlichen Prüfung

Herbst 2019

Ergebnisinformation

gewertete Aufgaben: 316
Bestehensgrenze: 186

Stand: 29.10.2019

Hochschule	Gesamtteilnehmer					Referenzteilnehmer						
	Teilnehmer	Misserfolge abs.	Misserfolge in %	Mittelwert abs.	Mittelwert in %	Std. abw.	Teilnehmer	Misserfolge abs.	Misserfolge in %	Mittelwert abs.	Mittelwert in %	Std. abw.
Aachen	168	2	1,2	240,7	76,2	22,5	128	1	0,8	242,9	76,9	21,3
Berlin	321	22	6,9	231,8	73,3	28,1	128	6	4,7	237,2	75,1	25,6
Bochum	250	8	3,2	233,2	73,8	24,5	176	2	1,1	236,7	74,9	22,4
Bonn	121	3	2,5	235,9	74,7	22,4	66	0	0,0	240,2	76,0	20,1
Dresden	251	8	3,2	234,1	74,1	24,9	168	0	0,0	239,6	75,8	18,0
Düsseldorf	223	18	8,1	226,5	71,7	28,1	116	6	5,2	232,7	73,6	25,0
Erlangen	173	6	3,5	239,0	75,6	24,6	62	0	0,0	248,2	78,5	17,0
Essen	131	11	8,4	224,7	71,1	28,9	72	2	2,8	234,8	74,3	22,4
Frankfurt	236	8	3,4	235,0	74,4	25,3	137	2	1,5	242,1	76,6	21,8
Freiburg	158	2	1,3	241,2	76,3	23,0	54	0	0,0	240,2	76,0	21,4
Gießen	156	10	6,4	227,1	71,9	27,5	90	0	0,0	235,5	74,5	21,2
Göttingen	132	2	1,5	232,2	73,5	24,1	41	0	0,0	238,6	75,5	22,0
Greifswald	118	4	3,4	229,1	72,5	25,1	45	2	4,4	232,3	73,5	26,6
Halle	152	3	2,0	229,2	72,5	22,0	86	0	0,0	232,3	73,5	18,8
Hamburg	227	5	2,2	238,4	75,4	24,0	120	0	0,0	238,1	75,4	21,1
Hannover	161	10	6,2	229,8	72,7	25,9	78	4	5,1	228,3	72,2	23,1
Heidelberg	161	5	3,1	242,6	76,8	24,8	35	0	0,0	244,6	77,4	23,6
Homburg	153	2	1,3	232,6	73,6	23,7	105	0	0,0	238,0	75,3	19,4
Jena	192	5	2,6	227,3	71,9	23,7	146	1	0,7	231,3	73,2	18,9
Kiel	123	3	2,4	230,5	72,9	23,0	75	0	0,0	233,1	73,8	19,2
Köln	164	17	10,4	228,3	72,2	29,5	48	2	4,2	240,3	76,0	22,7
Leipzig	221	4	1,8	234,1	74,1	21,8	148	0	0,0	237,3	75,1	19,7
Lübeck	124	2	1,6	235,4	74,5	18,9	52	0	0,0	238,2	75,4	15,7
Magdeburg	180	5	2,8	237,5	75,2	23,8	97	0	0,0	243,3	77,0	18,2
Mainz	155	3	1,9	235,5	74,5	23,9	66	0	0,0	242,5	76,7	19,8
Mannheim	117	3	2,6	238,5	75,5	23,5	75	0	0,0	241,9	76,5	19,7
Marburg	148	6	4,1	234,1	74,1	25,9	86	0	0,0	240,8	76,2	18,5
München LMU	230	10	4,3	230,5	72,9	25,4	98	0	0,0	233,7	74,0	19,4
München TU	163	2	1,2	240,6	76,1	22,2	76	0	0,0	242,9	76,9	18,3
Münster	127	2	1,6	242,4	76,7	25,3	27	0	0,0	251,6	79,6	21,6
Oldenburg	20	0	0,0	234,5	74,2	19,5	13	0	0,0	241,1	76,3	20,5
Regensburg	70	4	5,7	234,5	74,2	26,0	40	0	0,0	245,6	77,7	19,5
Rostock	215	3	1,4	229,9	72,8	20,4	129	0	0,0	234,5	74,2	19,9
Tübingen	148	6	4,1	236,9	75,0	25,6	64	0	0,0	243,0	76,9	19,0
Ulm	129	4	3,1	236,1	74,7	22,8	62	0	0,0	242,5	76,7	18,4
Witten/Herdecke	25	1	4,0	219,0	69,3	19,3	13	0	0,0	222,4	70,4	13,5
Würzburg	152	5	3,3	240,9	76,2	24,7	53	0	0,0	241,3	76,4	18,9
Gesamt	5995	214	3,6	233,9	74,0	25,1	3075	28	0,9	238,2	75,4	21,1

Referenzgruppe = Erstteilnehmer mit Mindeststudienzeit

Die Misserfolge sind unter Berücksichtigung des Nachteilsverbots (§ 14 Abs. 4 Satz 5 ÄAppO) ermittelt.

Zweiter Abschnitt der Ärztlichen Prüfung

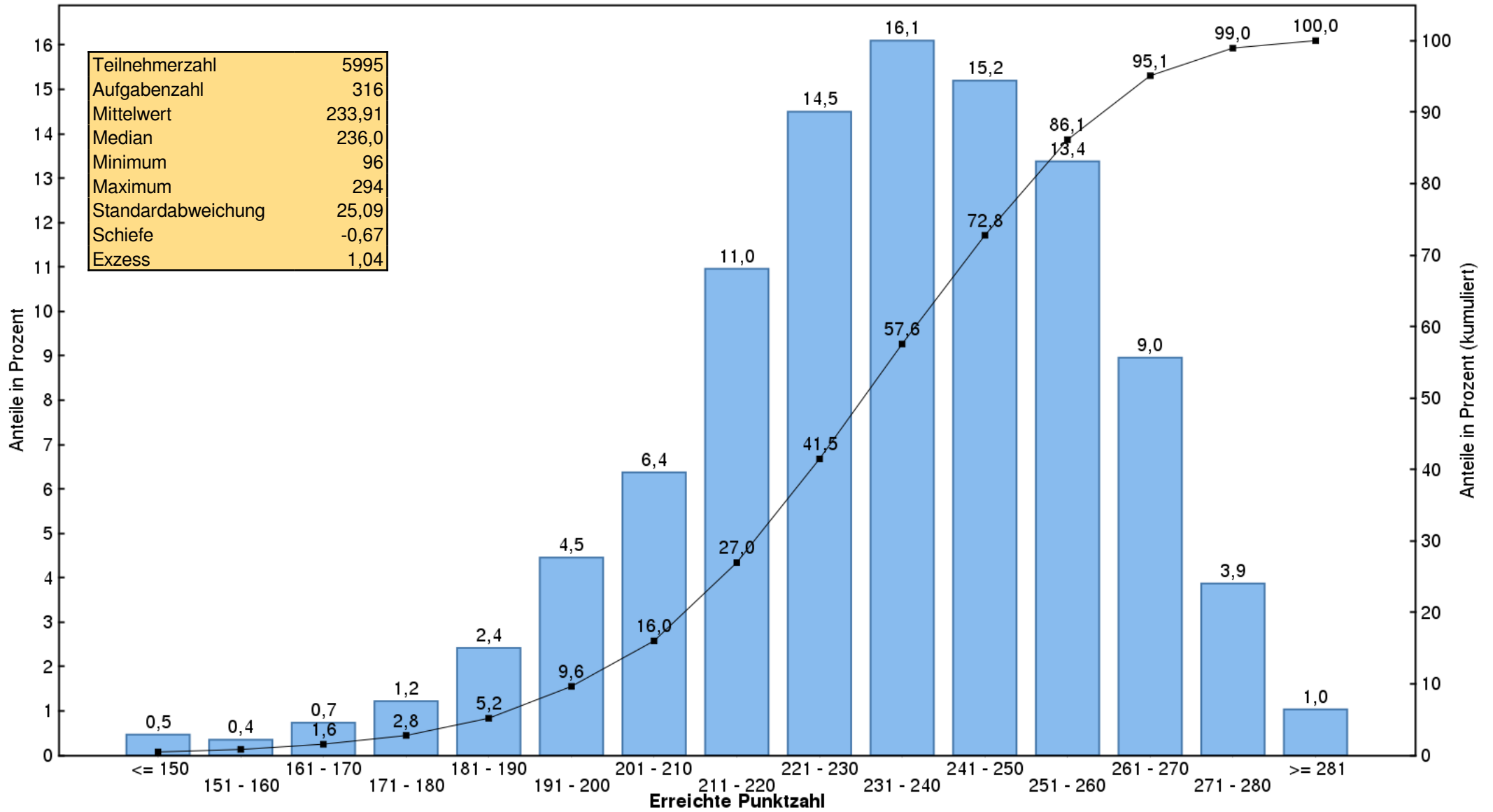
Herbst 2019

Ergebnisse in den Aufgabengruppen in Prozent

Hochschule	Einzelaufgaben	Fallstudien
	Aufgabenanzahlen	
	77	239
Aachen	75,8	76,3
Berlin	72,7	73,6
Bochum	73,2	74,0
Bonn	75,2	74,5
Dresden	75,5	73,6
Düsseldorf	71,1	71,9
Erlangen	75,3	75,7
Essen	71,0	71,1
Frankfurt	74,3	74,4
Freiburg	76,1	76,4
Gießen	72,5	71,7
Göttingen	72,8	73,7
Greifswald	73,0	72,3
Halle	72,7	72,5
Hamburg	75,1	75,5
Hannover	71,6	73,1
Heidelberg	77,3	76,6
Homburg	72,8	73,9
Jena	71,8	72,0
Kiel	72,5	73,1
Köln	71,0	72,6
Leipzig	74,4	74,0
Lübeck	74,0	74,6
Magdeburg	76,7	74,7
Mainz	74,1	74,7
Mannheim	75,3	75,5
Marburg	73,7	74,2
München LMU	73,2	72,9
München TU	76,2	76,1
Münster	77,3	76,5
Oldenburg	71,4	75,1
Regensburg	75,2	73,9
Rostock	72,9	72,7
Tübingen	75,7	74,7
Ulm	75,8	74,4
Witten/Herdecke	66,2	70,3
Würzburg	75,6	76,4
Gesamt	74,0	74,0

Zweiter Abschnitt der Ärztlichen Prüfung Herbst 2019

Histogramm der Punktzahlen



Lesebeispiel: 9,0 % aller Prüfungsteilnehmer haben eine Punktzahl zwischen 261 und 270;
41,5 % haben eine Punktzahl, die kleiner ist als 231.