



**INSTITUT FÜR MEDIZINISCHE UND
PHARMAZEUTISCHE PRÜFUNGSFRAGEN**

Rechtsfähige Anstalt des öffentlichen Rechts • Mainz

**ERGEBNISSE
DES ZWEITEN ABSCHNITTS
DER ÄRZTLICHEN PRÜFUNG**

Herbst 2016 / Frühjahr 2017



Dezember 2017

© Institut für medizinische und pharmazeutische Prüfungsfragen
Große Langgasse 8
55116 Mainz

Inhaltsverzeichnis

Vorbemerkungen	4
1 Zweiter Abschnitt der Ärztlichen Prüfung	6
1.1 Teilnehmerzusammensetzung nach Hochschulen	6
1.1.1 Herbst 2016	6
1.1.2 Frühjahr 2017	7
1.2 Ergebnisübersicht	8
1.2.1 Herbst 2016	8
1.2.2 Frühjahr 2017	8
1.3 Verteilung der Rohwerte	9
1.3.1 Herbst 2016	9
1.3.2 Frühjahr 2017	9
1.4 Prüfungsergebnisse nach Staatsangehörigkeit, Geschlecht, Prüfungswiederholung und Studiendauer	10
1.4.1 Herbst 2016	10
1.4.2 Frühjahr 2017	10
1.5 Prüfungsergebnisse der Gesamtteilnehmer nach Hochschulen	11
1.5.1 Herbst 2016	11
1.5.2 Frühjahr 2017	12
1.6 Grafische Darstellung der Standardwerte der Gesamtteilnehmer nach Hochschulen	13
1.6.1 Herbst 2016/Frühjahr 2017 zusammengefasst	13
1.7 Prüfungsergebnisse der Referenzgruppe nach Hochschulen	14
1.7.1 Herbst 2016	14
1.7.2 Frühjahr 2017	15
1.8 Grafische Darstellung der Standardwerte der Referenzgruppe nach Hochschulen	16
1.8.1 Herbst 2016/Frühjahr 2017 zusammengefasst	16
1.9 Fachergebnisse in Standardwerten nach Hochschulen	17
1.9.1 Herbst 2016	17
1.9.2 Frühjahr 2017	18

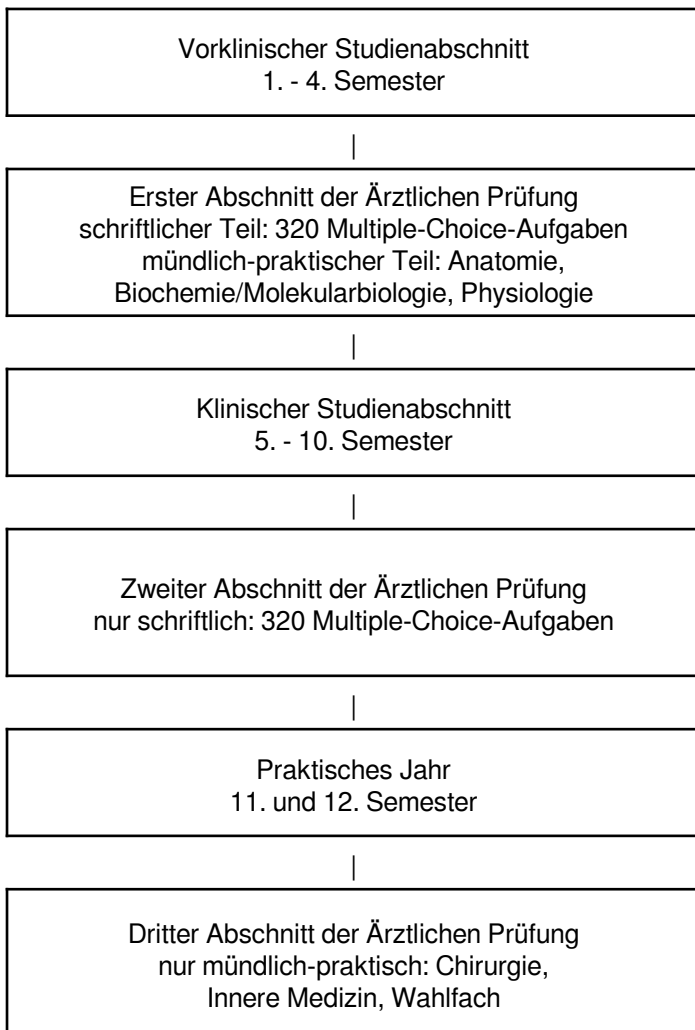
Vorbemerkungen

Die vorliegende Dokumentation umfasst die wichtigsten Ergebnisse des Zweiten Abschnitts der Ärztlichen Prüfung.

Der Bericht möchte den für die Ausbildung und für das Prüfungssystem verantwortlichen Stellen einen Überblick über den Ausgang dieser Examensrunden geben. Schwerpunkt des Zahlenwerkes ist die Aufgliederung der Ergebnisse für die einzelnen Hochschulgruppen, da erfahrungsgemäß diese universitätsbezogenen Daten das stärkste Interesse finden. Wir weisen jedoch darauf hin, dass die Ausweisung dieser nicht adjustierten hochschulbezogenen Ergebnisse auf keinerlei Ranking der medizinischen Fakultäten abzielt.

Studiengang und Prüfungen

Für den mit den einzelnen Prüfungsmodalitäten nicht vertrauten Leser sollen die wichtigsten Informationen vorangestellt werden, die für den Umgang mit den Tabellen erforderlich sind. Im Folgenden wird der Studienverlauf nach der Approbationsordnung für Ärzte nach der ersten Verordnung zur Änderung der ÄAppO 2002 vom 17. Juli 2012 schematisch dargestellt.



Über die inhaltliche Ausgestaltung der Ausbildungsabschnitte und über den Prüfungsstoff gibt die ÄAppO Auskunft.

Bewertungen der Prüfungsergebnisse

Bei den schriftlichen Prüfungen wird für jede zutreffend beantwortete Multiple-Choice-Aufgabe ein Punkt vergeben. Die Leistung in einem Fach oder in der Gesamtprüfung ist die Summe der jeweiligen Punkte. Im vorliegenden Bericht werden diese Punktsummen auch als Rohwerte bezeichnet. Über Erfolg und Misserfolg wird mit folgender Bestehensregel entschieden:

Die schriftliche Prüfung ist bestanden, wenn der Prüfling mindestens 60 Prozent der gestellten Prüfungsfragen zutreffend beantwortet hat oder wenn die Zahl der vom Prüfling zutreffend beantworteten Fragen um nicht mehr als 22 Prozent die durchschnittlichen Prüfungsleistungen der Prüflinge unterschreitet, die nach der Mindeststudienzeit von [...] fünf Jahren beim Zweiten Abschnitt der Ärztlichen Prüfung erstmals an der Prüfung teilgenommen haben.
(§ 14 Abs. 6 der ÄAppO)

Die Gruppe der Teilnehmer, die sich in der Mindeststudienzeit erstmals einer Prüfung unterziehen, wird als Referenzgruppe bezeichnet. Die Prüfungen können bei Erfolglosigkeit zweimal wiederholt werden.

Die Prüfungsleistungen werden nach folgenden Regeln mit Noten bewertet:

Hat der Prüfling die für das Bestehen der Prüfung nach § 14 Abs. 6 ÄAppO erforderliche Mindestzahl zutreffend beantworteter Prüfungsfragen erreicht, so lautet die Note

- „sehr gut“, wenn er mindestens 75 Prozent,
- „gut“, wenn er mindestens 50, aber weniger als 75 Prozent,
- „befriedigend“, wenn er mindestens 25, aber weniger als 50 Prozent,
- „ausreichend“, wenn er keine oder weniger als 25 Prozent

der darüber hinaus gestellten Prüfungsfragen zutreffend beantwortet hat.

Bei den schriftlichen Prüfungen werden Aufgaben, die sich nach der Examensabnahme im Rahmen der Auswertungen als offensichtlich fehlerhaft erweisen, aus der Wertung genommen. Diese Aufgaben gelten als nicht gestellt. In den vorliegenden Statistiken sind die Angaben immer auf die jeweils verminderte Aufgabenzahl bezogen. Die Approbationsordnung für Ärzte schreibt aber auch vor, dass die Verminderung der Aufgabenzahl sich nicht zum Nachteil eines Prüflings auswirken darf. Einzelfallregelungen, die in diesem Zusammenhang getroffen wurden, sind in der Statistik berücksichtigt. Da der Nachteilsausgleich nicht mit einer Erhöhung der Anzahl zutreffend beantworteter Aufgaben einhergeht, können in den Tabellen Inkonsistenzen entstehen. Konkret bedeutet das, dass z. B. ein Prüfling die schriftliche Prüfung bestehen kann, obwohl die in seiner Ergebnismitteilung ausgewiesene Punktzahl unterhalb der Bestehensgrenze liegt. Gleiches gilt auch für Ergebnisse an den anderen Notengrenzen. Diese Entscheidungen werden über ein hier nicht dargestelltes Vergleichsberechnungsverfahren getroffen, das der einschlägigen Rechtsprechung Rechnung trägt.

1 Zweiter Abschnitt der Ärztlichen Prüfung

1.1 Teilnehmerzusammensetzung nach Hochschulen

1.1.1 Herbst 2016

Hochschule	Teilnehmerzahl	Anzahl der Fachsemester								Studiendauer Ersteiln.	Ersteilnehmer	Wiederholungen				ausländische Studierende	weibliche Studierende			
		10		11		12		>12				erste		zweite						
		abs.	%	abs.	%	abs.	%	abs.	%			abs.	%	abs.	%			abs.	%	
Aachen	162	137	84,6	0	0,0	20	12,3	5	3,1	10,4	161	99,4	1	0,6	0	0,0	9	5,6	115	71,0
Berlin	251	123	49,0	85	33,9	21	8,4	22	8,8	11,0	247	98,4	4	1,6	0	0,0	32	12,7	164	65,3
Bochum	227	155	68,3	5	2,2	46	20,3	21	9,3	10,9	226	99,6	0	0,0	1	0,4	5	2,2	146	64,3
Bonn	118	65	55,1	8	6,8	29	24,6	16	13,6	11,4	117	99,2	1	0,8	0	0,0	4	3,4	76	64,4
Dresden	184	144	78,3	15	8,2	18	9,8	7	3,8	10,4	181	98,4	3	1,6	0	0,0	15	8,2	124	67,4
Düsseldorf	235	144	61,3	6	2,6	60	25,5	25	10,6	11,1	232	98,7	2	0,9	1	0,4	24	10,2	153	65,1
Erlangen	165	89	53,9	46	27,9	16	9,7	14	8,5	10,8	163	98,8	1	0,6	1	0,6	8	4,8	98	59,4
Essen	143	96	67,1	9	6,3	18	12,6	20	14,0	11,2	138	96,5	4	2,8	1	0,7	9	6,3	94	65,7
Frankfurt	218	131	60,1	4	1,8	58	26,6	25	11,5	11,0	214	98,2	3	1,4	1	0,5	18	8,3	139	63,8
Freiburg	163	46	28,2	5	3,1	93	57,1	19	11,7	11,7	161	98,8	1	0,6	1	0,6	11	6,7	97	59,5
Gießen	146	81	55,5	37	25,3	15	10,3	13	8,9	10,9	143	97,9	2	1,4	1	0,7	9	6,2	77	52,7
Göttingen	140	47	33,6	66	47,1	15	10,7	12	8,6	11,0	138	98,6	1	0,7	1	0,7	10	7,1	85	60,7
Greifswald	124	65	52,4	1	0,8	47	37,9	11	8,9	11,2	124	100,0	0	0,0	0	0,0	4	3,2	68	54,8
Halle	130	88	67,7	1	0,8	29	22,3	12	9,2	10,9	129	99,2	0	0,0	1	0,8	7	5,4	77	59,2
Hamburg	203	117	57,6	16	7,9	51	25,1	19	9,4	11,0	197	97,0	6	3,0	0	0,0	8	3,9	115	56,7
Hannover	113	73	64,6	3	2,7	30	26,5	7	6,2	10,8	112	99,1	1	0,9	0	0,0	8	7,1	65	57,5
Heidelberg	132	74	56,1	3	2,3	44	33,3	11	8,3	11,1	130	98,5	2	1,5	0	0,0	20	15,2	70	53,0
Homburg	156	114	73,1	5	3,2	20	12,8	17	10,9	10,7	155	99,4	1	0,6	0	0,0	9	5,8	92	59,0
Jena	214	156	72,9	14	6,5	29	13,6	15	7,0	10,7	209	97,7	5	2,3	0	0,0	12	5,6	145	67,8
Kiel	125	95	76,0	7	5,6	15	12,0	8	6,4	10,7	123	98,4	2	1,6	0	0,0	6	4,8	83	66,4
Köln	118	64	54,2	30	25,4	8	6,8	16	13,6	11,0	116	98,3	2	1,7	0	0,0	7	5,9	67	56,8
Leipzig	187	145	77,5	14	7,5	19	10,2	9	4,8	10,5	184	98,4	1	0,5	2	1,1	15	8,0	120	64,2
Lübeck	98	57	58,2	10	10,2	22	22,4	9	9,2	10,9	95	96,9	3	3,1	0	0,0	3	3,1	65	66,3
Magdeburg	209	118	56,5	6	2,9	61	29,2	24	11,5	11,1	208	99,5	1	0,5	0	0,0	7	3,3	129	61,7
Mainz	142	46	32,4	46	32,4	20	14,1	30	21,1	11,4	140	98,6	2	1,4	0	0,0	11	7,7	100	70,4
Mannheim	97	72	74,2	1	1,0	19	19,6	5	5,2	10,6	95	97,9	1	1,0	1	1,0	5	5,2	46	47,4
Marburg	207	132	63,8	5	2,4	55	26,6	15	7,2	10,8	206	99,5	1	0,5	0	0,0	10	4,8	107	51,7
München LMU	234	129	55,1	12	5,1	64	27,4	29	12,4	11,2	231	98,7	3	1,3	0	0,0	40	17,1	138	59,0
München TU	162	90	55,6	10	6,2	48	29,6	14	8,6	11,0	162	100,0	0	0,0	0	0,0	10	6,2	98	60,5
Münster	109	47	43,1	38	34,9	17	15,6	7	6,4	11,0	109	100,0	0	0,0	0	0,0	5	4,6	58	53,2
Regensburg	63	46	73,0	1	1,6	9	14,3	7	11,1	10,9	63	100,0	0	0,0	0	0,0	5	7,9	38	60,3
Rostock	201	105	52,2	9	4,5	55	27,4	32	15,9	11,3	200	99,5	1	0,5	0	0,0	6	3,0	121	60,2
Tübingen	151	86	57,0	33	21,9	23	15,2	9	6,0	10,8	150	99,3	1	0,7	0	0,0	3	2,0	91	60,3
Ulm	166	112	67,5	4	2,4	39	23,5	11	6,6	10,8	165	99,4	1	0,6	0	0,0	10	6,0	111	66,9
Witten/Herdec	45	24	53,3	17	37,8	2	4,4	2	4,4	10,6	45	100,0	0	0,0	0	0,0	0	0,0	27	60,0
Würzburg	145	55	37,9	62	42,8	19	13,1	9	6,2	11,0	144	99,3	1	0,7	0	0,0	4	2,8	89	61,4
Gesamt	5683	3368	59,3	634	11,2	1154	20,3	527	9,3	10,9	5613	98,8	58	1,0	12	0,2	369	6,5	3488	61,4

1 Zweiter Abschnitt der Ärztlichen Prüfung

1.1 Teilnehmerzusammensetzung nach Hochschulen

1.1.2 Frühjahr 2017

Hochschule	Teilnehmerzahl	Anzahl der Fachsemester								Studiendauer Ersteinst.	Ersteilnehmer		Wiederholungen				ausländische Studierende		weibliche Studierende	
		10		11		12		>12					erste		zweite					
		abs.	%	abs.	%	abs.	%	abs.	%		abs.	%	abs.	%	abs.	%	abs.	%		
Aachen	60	3	5,0	54	90,0	0	0,0	3	5,0	11,1	60	100,0	0	0,0	0	0,0	3	5,0	34	56,7
Berlin	308	139	45,1	108	35,1	39	12,7	22	7,1	11,1	304	98,7	4	1,3	0	0,0	40	13,0	196	63,6
Bochum	19	1	5,3	9	47,4	1	5,3	8	42,1	11,6	14	73,7	5	26,3	0	0,0	2	10,5	11	57,9
Bonn	111	31	27,9	55	49,5	6	5,4	19	17,1	11,3	108	97,3	3	2,7	0	0,0	7	6,3	68	61,3
Dresden	51	14	27,5	24	47,1	4	7,8	9	17,6	11,1	48	94,1	2	3,9	1	2,0	7	13,7	34	66,7
Düsseldorf	126	4	3,2	87	69,0	3	2,4	32	25,4	11,9	124	98,4	2	1,6	0	0,0	12	9,5	80	63,5
Erlangen	199	105	52,8	72	36,2	10	5,0	12	6,0	10,7	198	99,5	1	0,5	0	0,0	7	3,5	114	57,3
Essen	116	18	15,5	69	59,5	3	2,6	26	22,4	11,6	112	96,6	3	2,6	1	0,9	12	10,3	69	59,5
Frankfurt	107	7	6,5	73	68,2	2	1,9	25	23,4	12,0	103	96,3	2	1,9	2	1,9	10	9,3	72	67,3
Freiburg	140	2	1,4	101	72,1	5	3,6	32	22,9	11,6	139	99,3	1	0,7	0	0,0	11	7,9	90	64,3
Gießen	137	66	48,2	37	27,0	15	10,9	19	13,9	11,1	135	98,5	2	1,5	0	0,0	14	10,2	76	55,5
Göttingen	166	65	39,2	61	36,7	26	15,7	14	8,4	11,0	165	99,4	0	0,0	1	0,6	14	8,4	103	62,0
Greifswald	14	0	0,0	5	35,7	0	0,0	9	64,3	13,5	14	100,0	0	0,0	0	0,0	2	14,3	8	57,1
Halle	87	0	0,0	51	58,6	0	0,0	36	41,4	12,3	86	98,9	1	1,1	0	0,0	7	8,0	46	52,9
Hamburg	179	13	7,3	127	70,9	7	3,9	32	17,9	11,4	176	98,3	1	0,6	2	1,1	6	3,4	90	50,3
Hannover	86	3	3,5	70	81,4	4	4,7	9	10,5	11,3	86	100,0	0	0,0	0	0,0	3	3,5	56	65,1
Heidelberg	158	1	0,6	126	79,7	0	0,0	31	19,6	11,5	156	98,7	1	0,6	1	0,6	13	8,2	79	50,0
Homburg	95	1	1,1	74	77,9	2	2,1	18	18,9	11,5	92	96,8	3	3,2	0	0,0	8	8,4	58	61,1
Jena	59	11	18,6	33	55,9	1	1,7	14	23,7	11,2	54	91,5	5	8,5	0	0,0	5	8,5	37	62,7
Kiel	106	23	21,7	66	62,3	3	2,8	14	13,2	11,2	105	99,1	1	0,9	0	0,0	6	5,7	59	55,7
Köln	170	51	30,0	71	41,8	16	9,4	32	18,8	11,2	163	95,9	4	2,4	3	1,8	24	14,1	103	60,6
Leipzig	113	49	43,4	41	36,3	7	6,2	16	14,2	11,0	112	99,1	1	0,9	0	0,0	9	8,0	72	63,7
Lübeck	105	8	7,6	74	70,5	7	6,7	16	15,2	11,4	101	96,2	3	2,9	1	1,0	4	3,8	63	60,0
Magdeburg	28	0	0,0	17	60,7	0	0,0	11	39,3	11,8	26	92,9	2	7,1	0	0,0	1	3,6	19	67,9
Mainz	165	62	37,6	70	42,4	16	9,7	17	10,3	11,0	164	99,4	1	0,6	0	0,0	9	5,5	93	56,4
Mannheim	76	2	2,6	59	77,6	0	0,0	15	19,7	11,5	76	100,0	0	0,0	0	0,0	3	3,9	35	46,1
Marburg	116	7	6,0	84	72,4	5	4,3	20	17,2	11,4	114	98,3	1	0,9	1	0,9	3	2,6	80	69,0
München LMU	236	7	3,0	171	72,5	11	4,7	47	19,9	11,5	231	97,9	4	1,7	1	0,4	61	25,8	147	62,3
München TU	146	3	2,1	122	83,6	3	2,1	18	12,3	11,4	146	100,0	0	0,0	0	0,0	13	8,9	101	69,2
Münster	136	40	29,4	59	43,4	28	20,6	9	6,6	11,1	134	98,5	2	1,5	0	0,0	6	4,4	81	59,6
Regensburg	122	5	4,1	110	90,2	0	0,0	7	5,7	11,1	122	100,0	0	0,0	0	0,0	4	3,3	81	66,4
Rostock	29	1	3,4	18	62,1	0	0,0	10	34,5	12,1	25	86,2	4	13,8	0	0,0	1	3,4	18	62,1
Tübingen	181	100	55,2	51	28,2	17	9,4	13	7,2	10,7	176	97,2	3	1,7	2	1,1	7	3,9	93	51,4
Ulm	146	3	2,1	123	84,2	2	1,4	18	12,3	11,4	146	100,0	0	0,0	0	0,0	11	7,5	85	58,2
Witten/Herdec	45	24	53,3	10	22,2	7	15,6	4	8,9	10,8	45	100,0	0	0,0	0	0,0	0	0,0	33	73,3
Würzburg	169	54	32,0	79	46,7	26	15,4	10	5,9	11,0	167	98,8	1	0,6	1	0,6	10	5,9	104	61,5
Gesamt	4307	923	21,4	2461	57,1	276	6,4	647	15,0	11,3	4227	98,1	63	1,5	17	0,4	355	8,2	2588	60,1

1 Zweiter Abschnitt der Ärztlichen Prüfung

1.2 Ergebnisübersicht

1.2.1 Herbst 2016

Zweiter Abschnitt der Ärztlichen Prüfung (317 Aufgaben)											
	Durchschnittl. Prüfungsleistung		Misserfolge		Geforderte Mindestleistung zum Bestehen der Prüfung		Notenverteilung				
	abs.	%	abs.	%	abs.	%	zutreffend beantwortete Prüfungsfragen	Note	Anzahl		
									abs.	%	
Gesamteilnehmer	253,82	80,07	91	1,60	191	60,3	286 bis 317	sehr gut	500	8,8	
							254 bis 285	gut	2667	46,9	
							223 bis 253	befriedigend	1932	34,0	
Referenzgruppe	259,66	81,91	8	0,24			191 bis 222	ausreichend	493	8,7	
							0 bis 190	nicht ausreichend	91	1,6	
								Summe	5683		

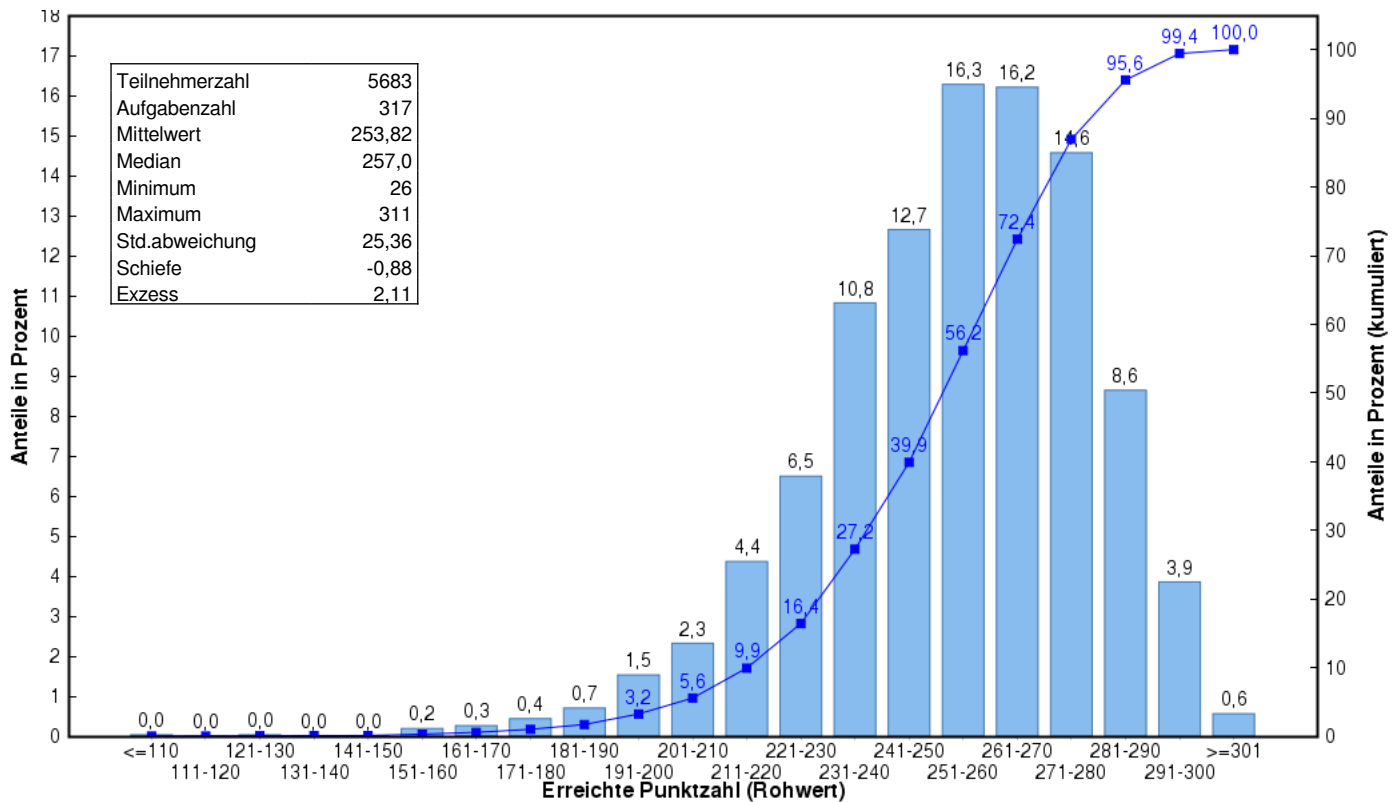
1.2.2 Frühjahr 2017

Zweiter Abschnitt der Ärztlichen Prüfung (315 Aufgaben)											
	Durchschnittl. Prüfungsleistung		Misserfolge		Geforderte Mindestleistung zum Bestehen der Prüfung		Notenverteilung				
	abs.	%	abs.	%	abs.	%	zutreffend beantwortete Prüfungsfragen	Note	Anzahl		
								abs.	%		
Gesamteilnehmer	244,55	77,63	139	3,23	189	60,0	284 bis 315	sehr gut	230	5,3	
							252 bis 283	gut	1693	39,3	
							221 bis 251	befriedigend	1637	38,0	
Referenzgruppe	248,75	78,97	12	1,30			189 bis 220	ausreichend	608	14,1	
							0 bis 188	nicht ausreichend	139	3,2	
								Summe	4307		

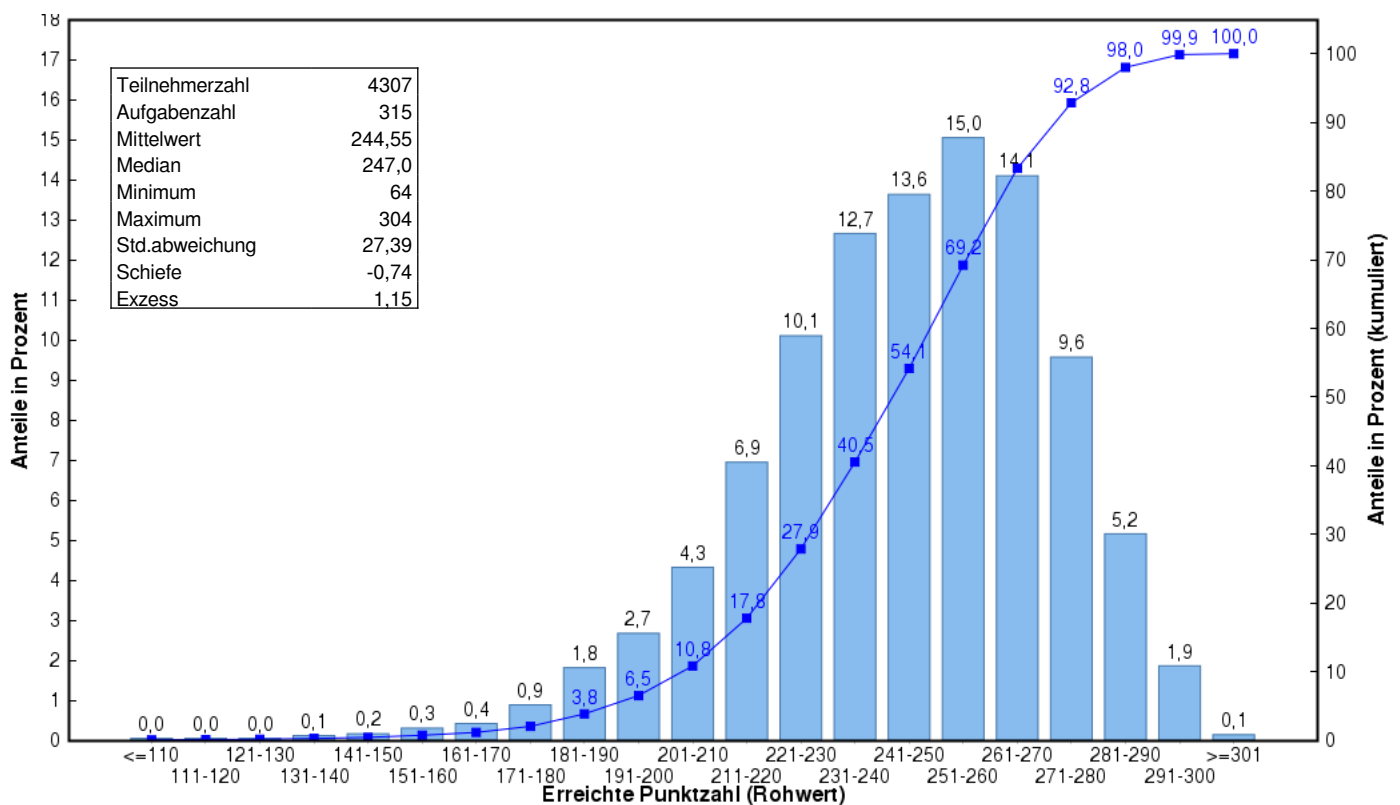
1 Zweiter Abschnitt der Ärztlichen Prüfung

1.3 Verteilung der Rohwerte

1.3.1 Herbst 2016



1.3.2 Frühjahr 2017



1 Zweiter Abschnitt der Ärztlichen Prüfung

1.4 Prüfungsergebnisse nach Staatsangehörigkeit, Geschlecht, Prüfungswiederholung und Studiendauer

1.4.1 Herbst 2016

	Teilnehmer	Durchschnittl. Prüfungsleist.		Standard-abw.	Notenverteilung									
					absolut					in Prozent				
		abs.	%		1	2	3	4	5	1	2	3	4	5
Gesamtteilnehmer	5683	253,8	80,1	25,4	500	2667	1932	493	91	8,8	46,9	34,0	8,7	1,6
Deutsche	5314	255,5	80,6	23,8	489	2574	1816	383	52	9,2	48,4	34,2	7,2	1,0
ausländische Studierende	369	229,9	72,5	34,0	11	93	116	110	39	3,0	25,2	31,4	29,8	10,6
weibliche Studierende	3488	254,1	80,2	24,3	287	1655	1213	286	47	8,2	47,4	34,8	8,2	1,3
männliche Studierende	2195	253,4	79,9	26,9	213	1012	719	207	44	9,7	46,1	32,8	9,4	2,0
Erstteilnehmer	5613	254,5	80,3	24,6	500	2664	1923	456	70	8,9	47,5	34,3	8,1	1,2
Erstwiederholer	58	201,1	63,4	25,9	0	3	7	31	17	0,0	5,2	12,1	53,4	29,3
Zweitwiederholer	12	196,4	62,0	27,9	0	0	2	6	4	0,0	0,0	16,7	50,0	33,3
Erstteilnehmer mit 10 Fachsemestern	3368	259,7	81,9	20,6	345	1841	1045	129	8	10,2	54,7	31,0	3,8	0,2
Erstteilnehmer mit 11 Fachsemestern	632	253,9	80,1	23,3	51	300	219	59	3	8,1	47,5	34,7	9,3	0,5
Erstteilnehmer mit 12 Fachsemestern	1138	250,5	79,0	26,7	97	440	459	128	14	8,5	38,7	40,3	11,2	1,2
Erstteilnehmer mit mehr als 12 Fachsemestern	475	228,1	71,9	28,3	7	83	200	140	45	1,5	17,5	42,1	29,5	9,5

1.4.2 Frühjahr 2017

	Teilnehmer	Durchschnittl. Prüfungsleist.		Standard-abw.	Notenverteilung									
					absolut					in Prozent				
		abs.	%		1	2	3	4	5	1	2	3	4	5
Gesamtteilnehmer	4307	244,5	77,6	27,4	230	1693	1637	608	139	5,3	39,3	38,0	14,1	3,2
Deutsche	3952	246,7	78,3	25,6	226	1632	1513	495	86	5,7	41,3	38,3	12,5	2,2
ausländische Studierende	355	220,9	70,1	34,9	4	61	124	113	53	1,1	17,2	34,9	31,8	14,9
weibliche Studierende	2588	243,8	77,4	26,2	109	1014	1014	379	72	4,2	39,2	39,2	14,6	2,8
männliche Studierende	1719	245,6	78,0	29,0	121	679	623	229	67	7,0	39,5	36,2	13,3	3,9
Erstteilnehmer	4227	245,6	78,0	26,3	230	1692	1635	569	101	5,4	40,0	38,7	13,5	2,4
Erstwiederholer	63	186,4	59,2	25,0	0	0	2	30	31	0,0	0,0	3,2	47,6	49,2
Zweitwiederholer	17	191,2	60,7	26,0	0	1	0	9	7	0,0	5,9	0,0	52,9	41,2
Erstteilnehmer mit 10 Fachsemestern	923	248,8	79,0	23,3	45	405	379	82	12	4,9	43,9	41,1	8,9	1,3
Erstteilnehmer mit 11 Fachsemestern	2455	250,5	79,5	23,5	164	1128	912	225	26	6,7	45,9	37,1	9,2	1,1
Erstteilnehmer mit 12 Fachsemestern	273	235,6	74,8	26,5	9	66	119	68	11	3,3	24,2	43,6	24,9	4,0
Erstteilnehmer mit mehr als 12 Fachsemestern	576	224,7	71,3	30,1	12	93	225	194	52	2,1	16,1	39,1	33,7	9,0

1 Zweiter Abschnitt der Ärztlichen Prüfung

1.5 Prüfungsergebnisse der Gesamtteilnehmer nach Hochschulen

1.5.1 Herbst 2016

	Teilnehmer	Durchschnittl. Prüfungsleist.		Standard-abw.	Notenverteilung									
					absolut					in Prozent				
					1	2	3	4	5	1	2	3	4	5
Aachen	162	261,5	82,5	19,7	17	89	51	5	0	10,5	54,9	31,5	3,1	0,0
Berlin	251	251,0	79,2	27,8	17	109	86	32	7	6,8	43,4	34,3	12,7	2,8
Bochum	227	249,8	78,8	26,7	16	89	96	20	6	7,0	39,2	42,3	8,8	2,6
Bonn	118	254,3	80,2	26,8	10	54	41	10	3	8,5	45,8	34,7	8,5	2,5
Dresden	184	257,4	81,2	25,3	18	101	49	12	4	9,8	54,9	26,6	6,5	2,2
Düsseldorf	235	249,2	78,6	25,5	11	109	79	32	4	4,7	46,4	33,6	13,6	1,7
Erlangen	165	261,1	82,4	24,1	23	86	45	11	0	13,9	52,1	27,3	6,7	0,0
Essen	143	251,1	79,2	31,0	20	52	52	13	6	14,0	36,4	36,4	9,1	4,2
Frankfurt	218	252,5	79,7	26,2	17	96	78	23	4	7,8	44,0	35,8	10,6	1,8
Freiburg	163	261,6	82,5	29,2	33	88	29	9	4	20,2	54,0	17,8	5,5	2,5
Gießen	146	247,4	78,1	22,7	2	67	58	16	3	1,4	45,9	39,7	11,0	2,1
Göttingen	140	258,5	81,6	23,3	15	77	40	7	1	10,7	55,0	28,6	5,0	0,7
Greifswald	124	254,5	80,3	22,2	11	54	50	9	0	8,9	43,5	40,3	7,3	0,0
Halle	130	252,1	79,5	22,9	6	60	48	15	1	4,6	46,2	36,9	11,5	0,8
Hamburg	203	253,4	79,9	22,5	13	94	79	16	1	6,4	46,3	38,9	7,9	0,5
Hannover	113	251,4	79,3	21,7	7	50	49	6	1	6,2	44,2	43,4	5,3	0,9
Heidelberg	132	257,3	81,2	30,8	14	70	39	7	2	10,6	53,0	29,5	5,3	1,5
Homburg	156	252,9	79,8	25,5	13	78	45	17	3	8,3	50,0	28,8	10,9	1,9
Jena	214	249,8	78,8	29,3	13	108	64	20	9	6,1	50,5	29,9	9,3	4,2
Kiel	125	257,2	81,1	23,7	14	68	33	9	1	11,2	54,4	26,4	7,2	0,8
Köln	118	255,8	80,7	24,8	11	63	35	5	4	9,3	53,4	29,7	4,2	3,4
Leipzig	187	254,7	80,3	20,6	10	97	69	11	0	5,3	51,9	36,9	5,9	0,0
Lübeck	98	252,1	79,5	25,2	7	42	40	6	3	7,1	42,9	40,8	6,1	3,1
Magdeburg	209	251,8	79,4	23,7	13	95	80	19	2	6,2	45,5	38,3	9,1	1,0
Mainz	142	246,6	77,8	25,4	13	44	59	24	2	9,2	31,0	41,5	16,9	1,4
Mannheim	97	260,6	82,2	22,8	12	54	28	2	1	12,4	55,7	28,9	2,1	1,0
Marburg	207	250,8	79,1	23,6	13	87	85	20	2	6,3	42,0	41,1	9,7	1,0
München LMU	234	251,3	79,3	26,5	19	101	87	21	6	8,1	43,2	37,2	9,0	2,6
München TU	162	261,2	82,4	22,9	27	77	50	8	0	16,7	47,5	30,9	4,9	0,0
Münster	109	258,6	81,6	23,7	11	62	26	9	1	10,1	56,9	23,9	8,3	0,9
Regensburg	63	256,2	80,8	24,7	9	26	23	5	0	14,3	41,3	36,5	7,9	0,0
Rostock	201	247,6	78,1	24,6	10	80	76	30	5	5,0	39,8	37,8	14,9	2,5
Tübingen	151	257,1	81,1	25,8	20	75	41	13	2	13,2	49,7	27,2	8,6	1,3
Ulm	166	255,3	80,5	23,6	19	78	53	15	1	11,4	47,0	31,9	9,0	0,6
Witten/Herdecke	45	245,3	77,4	20,7	1	14	23	7	0	2,2	31,1	51,1	15,6	0,0
Würzburg	145	258,1	81,4	24,7	15	73	46	9	2	10,3	50,3	31,7	6,2	1,4
Gesamt	5683	253,8	80,1	25,4	500	2667	1932	493	91	8,8	46,9	34,0	8,7	1,6

1 Zweiter Abschnitt der Ärztlichen Prüfung

1.5 Prüfungsergebnisse der Gesamtteilnehmer nach Hochschulen

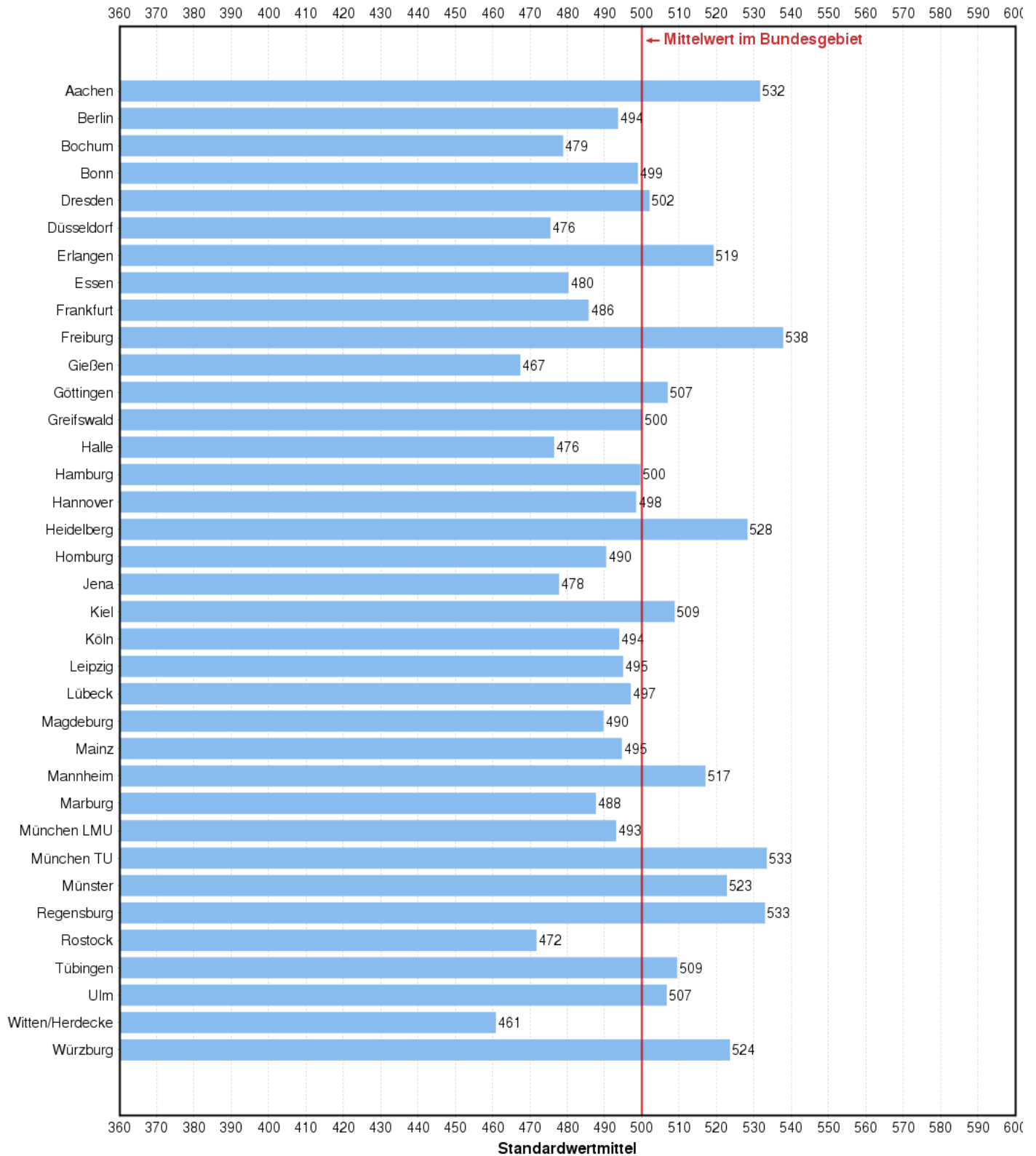
1.5.2 Frühjahr 2017

	Teilnehmer	Durchschnittl. Prüfungsleist.		Standard-abw.	Notenverteilung									
					absolut					in Prozent				
					1	2	3	4	5	1	2	3	4	5
Aachen	60	254,3	80,7	24,2	4	30	22	3	1	6,7	50,0	36,7	5,0	1,7
Berlin	308	243,8	77,4	28,6	19	117	112	49	11	6,2	38,0	36,4	15,9	3,6
Bochum	19	221,9	70,5	29,2	0	4	5	8	2	0,0	21,1	26,3	42,1	10,5
Bonn	111	243,4	77,3	25,3	4	40	52	11	4	3,6	36,0	46,8	9,9	3,6
Dresden	51	233,3	74,1	33,0	0	16	20	10	5	0,0	31,4	39,2	19,6	9,8
Düsseldorf	126	234,7	74,5	30,2	1	41	47	27	10	0,8	32,5	37,3	21,4	7,9
Erlangen	199	247,7	78,6	24,7	10	84	78	25	2	5,0	42,2	39,2	12,6	1,0
Essen	116	236,1	75,0	25,3	2	35	50	25	4	1,7	30,2	43,1	21,6	3,4
Frankfurt	107	235,5	74,8	31,7	3	33	46	18	7	2,8	30,8	43,0	16,8	6,5
Freiburg	140	257,2	81,6	24,9	17	79	34	8	2	12,1	56,4	24,3	5,7	1,4
Gießen	137	233,5	74,1	32,3	4	35	59	28	11	2,9	25,5	43,1	20,4	8,0
Göttingen	166	243,8	77,4	26,0	8	59	72	23	4	4,8	35,5	43,4	13,9	2,4
Greifswald	14	238,6	75,7	28,7	1	3	5	5	0	7,1	21,4	35,7	35,7	0,0
Halle	87	231,3	73,4	30,1	3	21	32	25	6	3,4	24,1	36,8	28,7	6,9
Hamburg	179	244,8	77,7	23,8	6	77	68	24	4	3,4	43,0	38,0	13,4	2,2
Hannover	86	247,0	78,4	21,4	2	41	34	9	0	2,3	47,7	39,5	10,5	0,0
Heidelberg	158	255,7	81,2	23,1	18	77	51	12	0	11,4	48,7	32,3	7,6	0,0
Homburg	95	239,3	76,0	23,9	1	34	37	22	1	1,1	35,8	38,9	23,2	1,1
Jena	59	232,0	73,7	35,0	2	13	28	12	4	3,4	22,0	47,5	20,3	6,8
Kiel	106	245,5	77,9	26,7	5	43	41	13	4	4,7	40,6	38,7	12,3	3,8
Köln	170	240,3	76,3	26,8	1	65	68	27	9	0,6	38,2	40,0	15,9	5,3
Leipzig	113	239,4	76,0	29,2	4	36	52	13	8	3,5	31,9	46,0	11,5	7,1
Lübeck	105	244,7	77,7	25,5	5	46	34	19	1	4,8	43,8	32,4	18,1	1,0
Magdeburg	28	237,3	75,3	28,0	2	6	13	6	1	7,1	21,4	46,4	21,4	3,6
Mainz	165	248,5	78,9	23,4	14	62	68	20	1	8,5	37,6	41,2	12,1	0,6
Mannheim	76	245,9	78,1	28,7	6	29	28	11	2	7,9	38,2	36,8	14,5	2,6
Marburg	116	240,9	76,5	23,1	3	39	55	17	2	2,6	33,6	47,4	14,7	1,7
München LMU	236	243,5	77,3	28,6	13	92	82	39	10	5,5	39,0	34,7	16,5	4,2
München TU	146	255,1	81,0	23,8	11	81	43	9	2	7,5	55,5	29,5	6,2	1,4
Münster	136	251,6	79,9	23,5	9	66	46	14	1	6,6	48,5	33,8	10,3	0,7
Regensburg	122	256,9	81,6	26,7	19	61	30	9	3	15,6	50,0	24,6	7,4	2,5
Rostock	29	229,9	73,0	27,5	0	8	11	8	2	0,0	27,6	37,9	27,6	6,9
Tübingen	181	246,3	78,2	23,7	9	69	85	15	3	5,0	38,1	47,0	8,3	1,7
Ulm	146	246,6	78,3	28,0	12	54	56	18	6	8,2	37,0	38,4	12,3	4,1
Witten/Herdecke	45	232,4	73,8	20,2	0	10	23	11	1	0,0	22,2	51,1	24,4	2,2
Würzburg	169	252,6	80,2	25,7	12	87	50	15	5	7,1	51,5	29,6	8,9	3,0
Gesamt	4307	244,5	77,6	27,4	230	1693	1637	608	139	5,3	39,3	38,0	14,1	3,2

1 Zweiter Abschnitt der Ärztlichen Prüfung

1.6 Grafische Darstellung der Standardwerte der Gesamtteilnehmer nach Hochschulen

1.6.1 Herbst 2016/Frühjahr 2017 zusammengefasst



1 Zweiter Abschnitt der Ärztlichen Prüfung

1.7 Prüfungsergebnisse der Referenzgruppe nach Hochschulen

1.7.1 Herbst 2016

	Teilnehmer	Durchschnittl. Prüfungsleist.		Standard-abw.	Notenverteilung									
					absolut					in Prozent				
					1	2	3	4	5	1	2	3	4	5
Aachen	137	263,8	83,2	18,3	15	83	36	3	0	10,9	60,6	26,3	2,2	0,0
Berlin	123	253,0	79,8	27,0	8	56	41	16	2	6,5	45,5	33,3	13,0	1,6
Bochum	155	255,0	80,4	22,8	12	73	61	8	1	7,7	47,1	39,4	5,2	0,6
Bonn	65	265,4	83,7	17,9	9	38	18	0	0	13,8	58,5	27,7	0,0	0,0
Dresden	144	260,5	82,2	20,1	13	86	39	6	0	9,0	59,7	27,1	4,2	0,0
Düsseldorf	144	255,5	80,6	20,8	10	74	50	10	0	6,9	51,4	34,7	6,9	0,0
Erlangen	89	269,4	85,0	17,1	16	55	18	0	0	18,0	61,8	20,2	0,0	0,0
Essen	96	262,9	82,9	21,2	19	43	32	2	0	19,8	44,8	33,3	2,1	0,0
Frankfurt	131	261,1	82,4	20,5	11	81	34	5	0	8,4	61,8	26,0	3,8	0,0
Freiburg	46	265,9	83,9	21,6	8	27	9	2	0	17,4	58,7	19,6	4,3	0,0
Gießen	81	253,3	79,9	18,5	1	44	32	4	0	1,2	54,3	39,5	4,9	0,0
Göttingen	47	263,8	83,2	18,3	4	30	13	0	0	8,5	63,8	27,7	0,0	0,0
Greifswald	65	259,5	81,9	19,5	7	33	24	1	0	10,8	50,8	36,9	1,5	0,0
Halle	88	259,6	81,9	18,3	6	51	28	3	0	6,8	58,0	31,8	3,4	0,0
Hamburg	117	255,8	80,7	19,8	6	63	40	8	0	5,1	53,8	34,2	6,8	0,0
Hannover	73	249,4	78,7	21,7	5	29	34	5	0	6,8	39,7	46,6	6,8	0,0
Heidelberg	74	264,8	83,5	19,8	10	44	19	1	0	13,5	59,5	25,7	1,4	0,0
Homburg	114	261,3	82,4	20,5	13	71	25	4	1	11,4	62,3	21,9	3,5	0,9
Jena	156	257,5	81,2	19,0	11	88	51	6	0	7,1	56,4	32,7	3,8	0,0
Kiel	95	262,7	82,9	18,9	11	60	21	3	0	11,6	63,2	22,1	3,2	0,0
Köln	64	263,5	83,1	16,7	8	39	17	0	0	12,5	60,9	26,6	0,0	0,0
Leipzig	145	256,5	80,9	19,5	8	78	54	5	0	5,5	53,8	37,2	3,4	0,0
Lübeck	57	259,5	81,9	16,7	5	29	23	0	0	8,8	50,9	40,4	0,0	0,0
Magdeburg	118	257,7	81,3	21,4	11	62	38	7	0	9,3	52,5	32,2	5,9	0,0
Mainz	46	260,8	82,3	18,9	7	19	20	0	0	15,2	41,3	43,5	0,0	0,0
Mannheim	72	264,5	83,4	18,7	10	43	19	0	0	13,9	59,7	26,4	0,0	0,0
Marburg	132	257,8	81,3	18,7	10	70	47	5	0	7,6	53,0	35,6	3,8	0,0
München LMU	129	261,3	82,4	18,3	12	77	37	3	0	9,3	59,7	28,7	2,3	0,0
München TU	90	264,2	83,3	21,3	17	45	26	2	0	18,9	50,0	28,9	2,2	0,0
Münster	47	261,8	82,6	19,3	4	32	9	2	0	8,5	68,1	19,1	4,3	0,0
Regensburg	46	263,4	83,1	20,0	8	24	13	1	0	17,4	52,2	28,3	2,2	0,0
Rostock	105	251,6	79,4	25,4	8	48	36	9	4	7,6	45,7	34,3	8,6	3,8
Tübingen	86	267,5	84,4	17,5	16	52	17	1	0	18,6	60,5	19,8	1,2	0,0
Ulm	112	261,5	82,5	20,0	17	61	31	3	0	15,2	54,5	27,7	2,7	0,0
Witten/Herdecke	24	247,1	78,0	21,6	1	7	13	3	0	4,2	29,2	54,2	12,5	0,0
Würzburg	55	261,5	82,5	21,6	8	26	20	1	0	14,5	47,3	36,4	1,8	0,0
Gesamt	3368	259,7	81,9	20,6	345	1841	1045	129	8	10,2	54,7	31,0	3,8	0,2

1 Zweiter Abschnitt der Ärztlichen Prüfung

1.7 Prüfungsergebnisse der Referenzgruppe nach Hochschulen

1.7.2 Frühjahr 2017

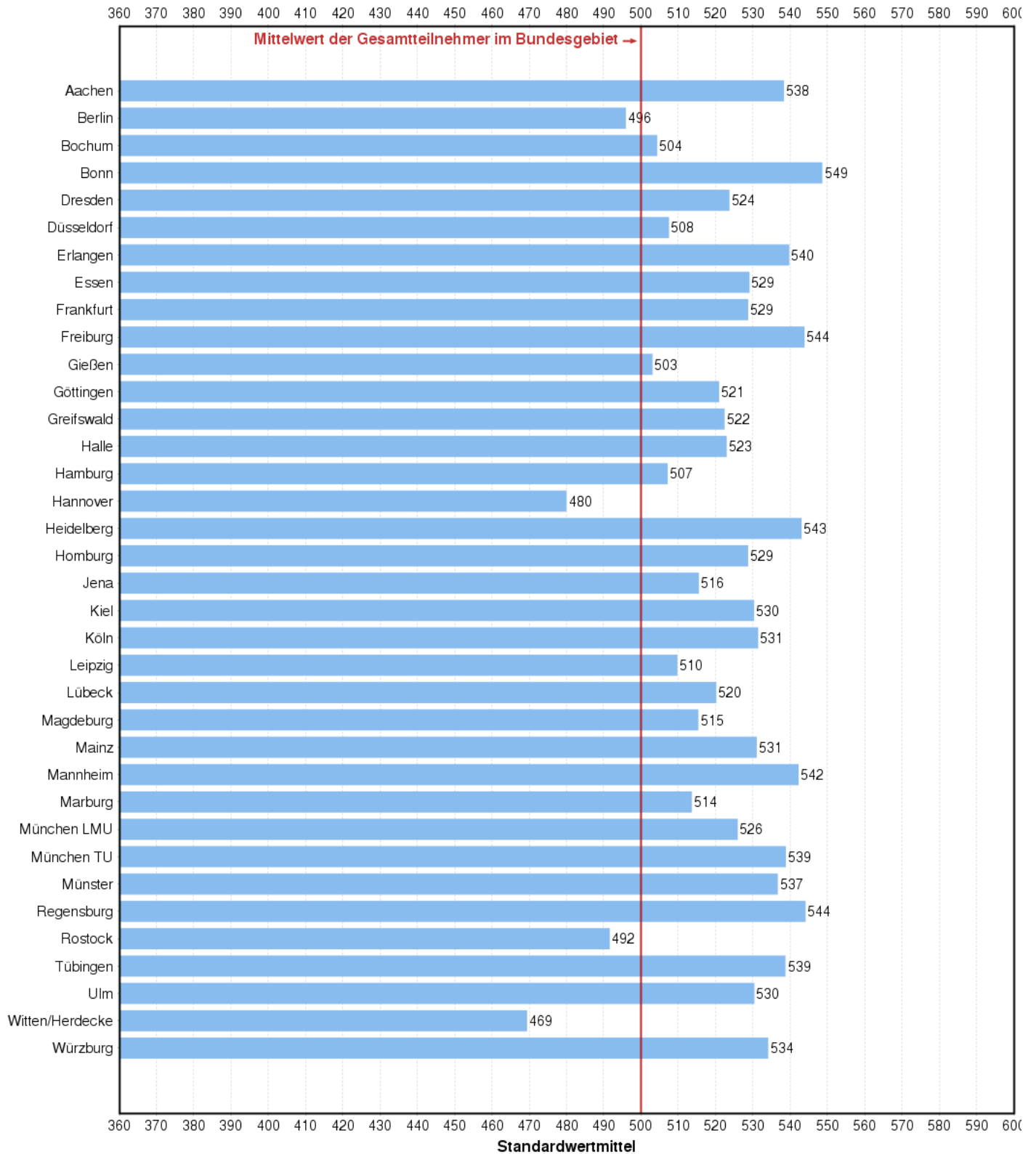
	Teilnehmer	Durchschnittl. Prüfungsleist.		Standard-abw.	Notenverteilung									
					absolut					in Prozent				
					1	2	3	4	5	1	2	3	4	5
Aachen	3	240,7	76,4	57,1	1	0	1	0	1	33,3	0,0	33,3	0,0	33,3
Berlin	139	243,2	77,2	27,1	8	50	54	24	3	5,8	36,0	38,8	17,3	2,2
Bochum ¹	1													
Bonn	31	259,6	82,4	18,5	2	21	7	1	0	6,5	67,7	22,6	3,2	0,0
Dresden	14	243,1	77,2	20,3	0	5	7	2	0	0,0	35,7	50,0	14,3	0,0
Düsseldorf	4	254,0	80,6	15,1	0	3	1	0	0	0,0	75,0	25,0	0,0	0,0
Erlangen	105	250,4	79,5	23,8	6	51	37	10	1	5,7	48,6	35,2	9,5	1,0
Essen	18	242,9	77,1	24,7	0	9	5	4	0	0,0	50,0	27,8	22,2	0,0
Frankfurt	7	252,1	80,0	19,5	0	4	3	0	0	0,0	57,1	42,9	0,0	0,0
Freiburg	2	233,0	74,0	52,3	0	1	0	1	0	0,0	50,0	0,0	50,0	0,0
Gießen	66	247,1	78,4	24,0	3	27	25	11	0	4,5	40,9	37,9	16,7	0,0
Göttingen	65	246,6	78,3	19,0	2	22	37	4	0	3,1	33,8	56,9	6,2	0,0
Hamburg	13	245,0	77,8	26,7	0	7	3	2	1	0,0	53,8	23,1	15,4	7,7
Hannover	3	222,3	70,6	19,5	0	0	2	1	0	0,0	0,0	66,7	33,3	0,0
Heidelberg ¹	1													
Homburg ¹	1													
Jena	11	253,5	80,5	19,3	0	7	4	0	0	0,0	63,6	36,4	0,0	0,0
Kiel	23	247,6	78,6	20,1	0	10	12	1	0	0,0	43,5	52,2	4,3	0,0
Köln	51	250,9	79,6	18,1	1	25	23	2	0	2,0	49,0	45,1	3,9	0,0
Leipzig	49	246,7	78,3	29,4	2	24	18	2	3	4,1	49,0	36,7	4,1	6,1
Lübeck	8	245,8	78,0	22,3	0	3	4	1	0	0,0	37,5	50,0	12,5	0,0
Mainz	62	253,8	80,6	19,1	4	31	24	3	0	6,5	50,0	38,7	4,8	0,0
Mannheim	2	257,5	81,7	41,7	1	0	1	0	0	50,0	0,0	50,0	0,0	0,0
Marburg	7	238,1	75,6	31,2	1	1	4	0	1	14,3	14,3	57,1	0,0	14,3
München LMU	7	234,3	74,4	27,7	0	1	5	0	1	0,0	14,3	71,4	0,0	14,3
München TU	3	239,7	76,1	37,6	0	1	1	1	0	0,0	33,3	33,3	33,3	0,0
Münster	40	256,3	81,4	20,1	3	21	13	3	0	7,5	52,5	32,5	7,5	0,0
Regensburg	5	272,6	86,5	12,1	2	3	0	0	0	40,0	60,0	0,0	0,0	0,0
Rostock ¹	1													
Tübingen	100	251,6	79,9	20,9	8	38	51	2	1	8,0	38,0	51,0	2,0	1,0
Ulm	3	252,3	80,1	18,0	0	2	1	0	0	0,0	66,7	33,3	0,0	0,0
Witten/Herdecke	24	235,0	74,6	18,5	0	6	13	5	0	0,0	25,0	54,2	20,8	0,0
Würzburg	54	255,0	80,9	19,6	1	30	21	2	0	1,9	55,6	38,9	3,7	0,0
Gesamt	923	248,8	79,0	23,3	45	405	379	82	12	4,9	43,9	41,1	8,9	1,3

¹ Aus Datenschutzgründen werden Ergebnisse einzelner Teilnehmer nicht angegeben, bei den Berechnungen aber berücksichtigt.

1 Zweiter Abschnitt der Ärztlichen Prüfung

1.8 Grafische Darstellung der Standardwerte der Referenzgruppe nach Hochschulen

1.8.1 Herbst 2016/Frühjahr 2017 zusammengefasst



1 Zweiter Abschnitt der Ärztlichen Prüfung

1.9 Fachergebnisse in Standardwerten nach Hochschulen

1.9.1 Herbst 2016

	Teilnehmer	nicht bestandene Examen		Einzelaufgaben		Fallstudien		Gesamtprüfung	
				142 Aufgaben		175 Aufgaben		317 Aufgaben	
		abs.	%	Mittelwert	Std. abw.	Mittelwert	Std. abw.	Mittelwert	Std. abw.
Aachen	162	-	-	528	80	531	77	530	78
Berlin	251	7	2,8	489	108	490	111	489	110
Bochum	227	6	2,6	488	103	482	106	484	105
Bonn	118	3	2,5	503	110	500	101	502	106
Dresden	184	4	2,2	512	107	515	93	514	100
Düsseldorf	235	4	1,7	483	98	482	103	482	100
Erlangen	165	-	-	533	93	524	96	529	95
Essen	143	6	4,2	487	118	492	124	489	122
Frankfurt	218	4	1,8	498	99	492	106	495	103
Freiburg	163	4	2,5	530	115	530	114	531	115
Gießen	146	3	2,1	468	90	482	90	475	89
Göttingen	140	1	0,7	525	92	512	92	519	92
Greifswald	124	-	-	507	90	499	87	503	88
Halle	130	1	0,8	497	91	490	89	493	90
Hamburg	203	1	0,5	494	89	503	91	498	89
Hannover	113	1	0,9	490	87	491	87	491	86
Heidelberg	132	2	1,5	512	119	514	121	514	121
Homburg	156	3	1,9	491	99	501	101	496	101
Jena	214	9	4,2	488	111	482	118	484	115
Kiel	125	1	0,8	515	94	511	93	513	93
Köln	118	4	3,4	505	95	509	101	508	98
Leipzig	187	-	-	500	79	506	84	503	81
Lübeck	98	3	3,1	487	104	499	95	493	100
Magdeburg	209	2	1,0	500	93	485	95	492	93
Mainz	142	2	1,4	466	100	478	100	472	100
Mannheim	97	1	1,0	523	90	528	90	527	90
Marburg	207	2	1,0	485	93	492	93	488	93
München LMU	234	6	2,6	494	102	487	107	490	104
München TU	162	-	-	526	92	530	88	529	90
Münster	109	1	0,9	525	93	513	94	519	94
Regensburg	63	-	-	510	98	509	96	509	97
Rostock	201	5	2,5	480	100	473	95	475	97
Tübingen	151	2	1,3	512	104	513	98	513	102
Ulm	166	1	0,6	498	101	513	87	506	93
Witten/Herdecke	45	-	-	460	88	474	77	466	82
Würzburg	145	2	1,4	516	97	517	97	517	97
Gesamt	5683	91	1,6	77,5	11,1	82,1	9,7	80,1	10,0

Die Rohwerte (Punktzahlen) X in der Gesamtprüfung und in jedem Fach werden nach folgender Formel in die Standardwerte Z umgerechnet:
 $Z = 100 * (X - M) / S + 500$, M ist der arithmetische Mittelwert und S die Standardabweichung der betreffenden Rohwertverteilung. Durch diese Transformation haben die Mittelwerte und Standardabweichungen der Standardwerte für die Gesamtprüfung und für jedes Fach die Werte 500 und 100. Den Standardwerten ist unmittelbar zu entnehmen, ob sie überdurchschnittlich (größer 500) oder unterdurchschnittlich (kleiner 500) sind. In der letzten Zeile sind an Stelle von Mittelwert und Standardabweichung der Standardwerte der prozentuale Mittelwert der Rohwerte und der prozentuale Variationskoeffizient $V = 100 * S / M$ eingetragen.

1 Zweiter Abschnitt der Ärztlichen Prüfung

1.9 Fachergebnisse in Standardwerten nach Hochschulen

1.9.2 Frühjahr 2017

	Teilnehmer	nicht bestandene Examen		Einzelaufgaben		Fallstudien		Gesamtprüfung	
				136 Aufgaben		179 Aufgaben		315 Aufgaben	
		abs.	%	Mittelwert	Std. abw.	Mittelwert	Std. abw.	Mittelwert	Std. abw.
Aachen	60	1	1,7	530	87	538	91	536	88
Berlin	308	11	3,6	504	101	492	106	497	105
Bochum	19	2	10,5	408	101	429	109	417	107
Bonn	111	4	3,6	497	96	495	91	496	92
Dresden	51	5	9,8	450	122	468	117	459	120
Düsseldorf	126	10	7,9	461	109	468	111	464	110
Erlangen	199	2	1,0	515	89	508	91	511	90
Essen	116	4	3,4	462	95	477	93	469	92
Frankfurt	107	7	6,5	461	119	473	112	467	116
Freiburg	140	2	1,4	544	93	546	89	546	91
Gießen	137	11	8,0	460	119	461	116	460	118
Göttingen	166	4	2,4	496	92	498	99	497	95
Greifswald	14	-	-	473	111	484	100	478	105
Halle	87	6	6,9	458	106	449	111	452	110
Hamburg	179	4	2,2	501	90	501	86	501	87
Hannover	86	-	-	510	82	508	78	509	78
Heidelberg	158	-	-	541	82	538	86	541	84
Homburg	95	1	1,1	477	87	484	90	481	87
Jena	59	4	6,8	463	121	450	131	454	128
Kiel	106	4	3,8	507	94	501	100	504	98
Köln	170	9	5,3	490	99	481	98	484	98
Leipzig	113	8	7,1	483	107	480	104	481	107
Lübeck	105	1	1,0	498	92	503	95	501	93
Magdeburg	28	1	3,6	468	107	479	98	473	102
Mainz	165	1	0,6	516	87	513	84	514	85
Mannheim	76	2	2,6	509	100	502	109	505	105
Marburg	116	2	1,7	488	83	486	87	487	84
München LMU	236	10	4,2	495	106	497	103	496	105
München TU	146	2	1,4	533	87	541	87	538	87
Münster	136	1	0,7	524	85	526	86	526	86
Regensburg	122	3	2,5	543	93	545	99	545	97
Rostock	29	2	6,9	449	101	447	100	446	100
Tübingen	181	3	1,7	506	91	506	85	506	87
Ulm	146	6	4,1	505	104	509	101	507	102
Witten/Herdecke	45	1	2,2	454	76	459	73	455	74
Würzburg	169	5	3,0	528	96	528	92	529	94
Gesamt	4307	139	3,2	78,6	11,7	76,9	11,4	77,6	11,2

Die Rohwerte (Punktzahlen) X in der Gesamtprüfung und in jedem Fach werden nach folgender Formel in die Standardwerte Z umgerechnet:
 $Z = 100 * (X - M) / S + 500$, M ist der arithmetische Mittelwert und S die Standardabweichung der betreffenden Rohwertverteilung. Durch diese Transformation haben die Mittelwerte und Standardabweichungen der Standardwerte für die Gesamtprüfung und für jedes Fach die Werte 500 und 100. Den Standardwerten ist unmittelbar zu entnehmen, ob sie überdurchschnittlich (größer 500) oder unterdurchschnittlich (kleiner 500) sind. In der letzten Zeile sind an Stelle von Mittelwert und Standardabweichung der Standardwerte der prozentuale Mittelwert der Rohwerte und der prozentuale Variationskoeffizient $V = 100 * S / M$ eingetragen.