

Zweiter Abschnitt der Ärztlichen Prüfung

Herbst 2023

Ergebnisinformation

gewertete Aufgaben: 315

Stand: 06.11.2023

Bestehensgrenze: 186

Hochschule	Gesamtteilnehmer					Referenzteilnehmer						
	Teilnehmer	Misserfolge abs.	Misserfolge in %	Mittelwert abs.	Mittelwert in %	Std. abw.	Teilnehmer	Misserfolge abs.	Misserfolge in %	Mittelwert abs.	Mittelwert in %	Std. abw.
Aachen	188	2	1,1	239,7	76,1	19,4	113	0	0,0	240,6	76,4	17,3
Berlin	282	27	9,6	227,5	72,2	27,9	87	4	4,6	226,0	71,7	23,4
Bochum	230	9	3,9	230,1	73,0	22,7	133	0	0,0	236,6	75,1	17,5
Bonn	134	2	1,5	235,1	74,6	23,3	47	0	0,0	244,2	77,5	18,1
Brandenburg MH	4	2	50,0	194,2	61,7	42,4	0					
Dresden	260	5	1,9	231,7	73,6	19,7	181	2	1,1	235,2	74,7	18,6
Düsseldorf	193	10	5,2	229,1	72,7	25,3	110	0	0,0	233,7	74,2	19,1
Erlangen	156	0	0,0	242,5	77,0	18,8	24	0	0,0	249,6	79,2	11,9
Essen	162	9	5,6	222,7	70,7	24,1	75	3	4,0	228,1	72,4	21,7
Frankfurt	209	5	2,4	232,6	73,8	19,7	121	0	0,0	236,4	75,1	15,5
Freiburg	182	2	1,1	238,3	75,6	21,1	56	1	1,8	239,0	75,9	19,0
Gießen	167	1	0,6	234,3	74,4	20,9	77	0	0,0	240,0	76,2	20,5
Göttingen	112	2	1,8	232,0	73,7	21,6	16	0	0,0	229,8	72,9	12,5
Greifswald	142	1	0,7	229,3	72,8	17,9	64	0	0,0	231,5	73,5	17,9
Halle	134	1	0,7	235,1	74,6	19,4	59	0	0,0	240,4	76,3	17,5
Hamburg	197	8	4,1	238,4	75,7	27,6	96	2	2,1	234,3	74,4	27,1
Hannover	175	8	4,6	230,4	73,1	24,4	71	2	2,8	229,7	72,9	20,6
Heidelberg	197	1	0,5	242,5	77,0	22,5	53	0	0,0	241,2	76,6	21,8
Homburg	108	3	2,8	231,8	73,6	24,7	76	1	1,3	239,8	76,1	18,6
Jena	180	5	2,8	231,3	73,4	22,4	129	2	1,6	236,0	74,9	20,4
Kiel	93	2	2,2	233,8	74,2	20,7	43	0	0,0	239,2	75,9	15,6
Köln	199	8	4,0	229,3	72,8	25,3	49	0	0,0	241,4	76,6	17,8
Leipzig	175	5	2,9	235,8	74,9	23,6	105	0	0,0	241,8	76,8	20,3
Lübeck	90	5	5,6	230,1	73,0	24,0	32	1	3,1	238,6	75,7	20,9
Magdeburg	161	2	1,2	232,5	73,8	19,3	83	0	0,0	238,3	75,7	17,4
Mainz	179	1	0,6	236,2	75,0	21,8	52	0	0,0	242,8	77,1	18,1
Mannheim	88	0	0,0	237,9	75,5	20,3	37	0	0,0	239,8	76,1	20,9
Marburg	146	6	4,1	231,2	73,4	23,9	75	0	0,0	240,7	76,4	18,2
München LMU	239	8	3,3	227,9	72,4	21,7	52	0	0,0	231,9	73,6	15,1
München TU	119	0	0,0	244,4	77,6	16,6	53	0	0,0	244,5	77,6	17,3
Münster	114	2	1,8	242,7	77,0	21,3	27	0	0,0	243,3	77,2	16,3
Oldenburg	27	1	3,7	231,3	73,4	21,7	17	0	0,0	238,5	75,7	15,2
Regensburg	82	2	2,4	234,1	74,3	23,8	23	0	0,0	245,8	78,0	19,5
Rostock	191	4	2,1	231,2	73,4	21,3	100	1	1,0	235,0	74,6	19,5
Tübingen	159	2	1,3	238,8	75,8	21,6	51	0	0,0	241,0	76,5	18,0
Ulm	132	1	0,8	238,5	75,7	20,3	50	0	0,0	243,9	77,4	17,9
Witten/Herdecke	44	0	0,0	226,1	71,8	18,8	17	0	0,0	228,2	72,4	19,7
Würzburg	149	2	1,3	242,4	77,0	21,4	31	0	0,0	241,4	76,6	16,1
Gesamt	5799	154	2,7	233,8	74,2	22,9	2485	19	0,8	237,3	75,3	19,7

Referenzgruppe = Erstteilnehmer mit Mindeststudienzeit

Die Misserfolge sind unter Berücksichtigung des Nachteilsverbots (§ 14 Abs. 4 Satz 5 ÄAppO) ermittelt.

**Zweiter Abschnitt der Ärztlichen Prüfung**

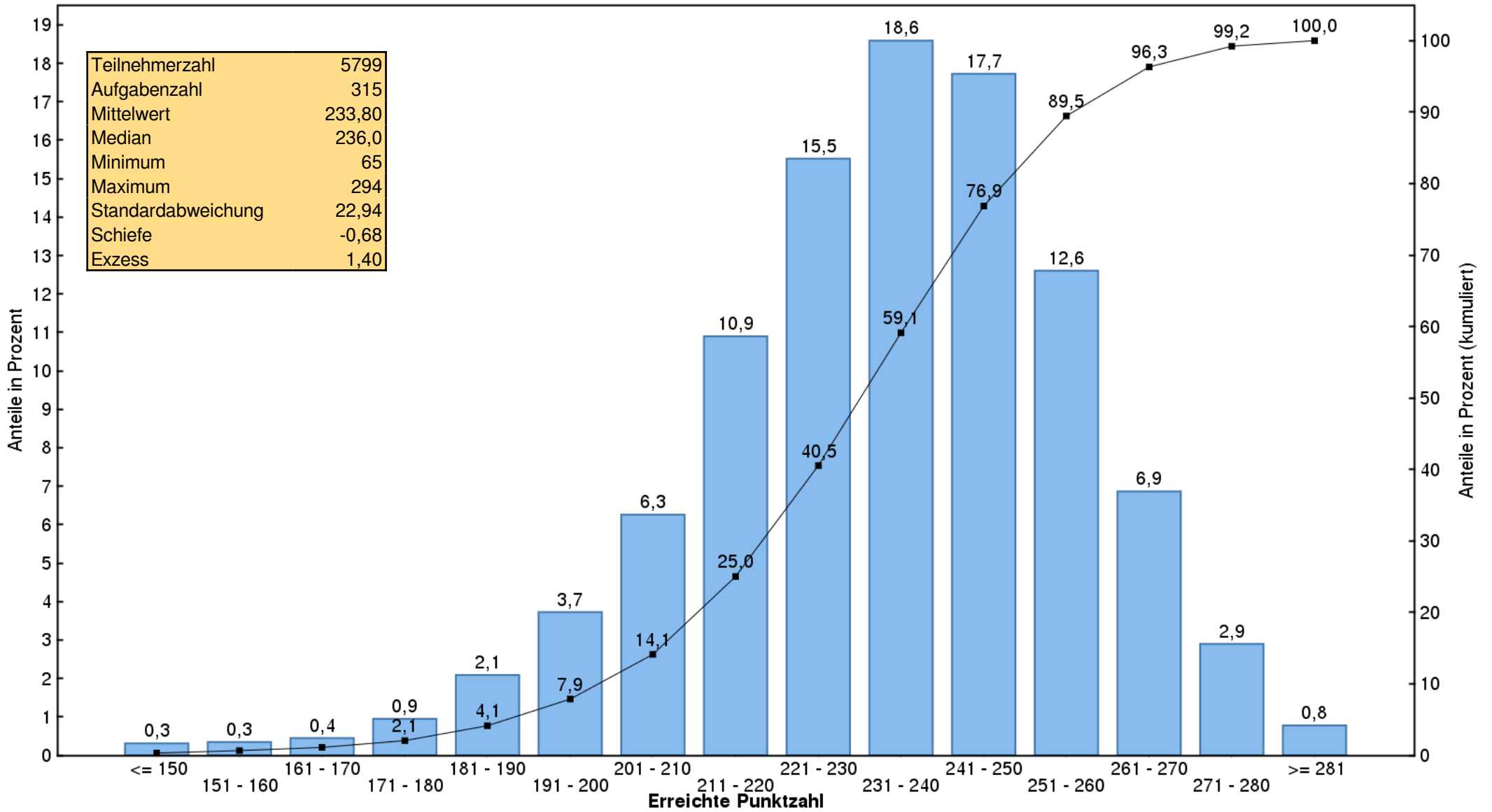
**Herbst 2023**

**Ergebnisse in den Aufgabengruppen in Prozent**

Hochschule	Fallstudien	Einzelaufgaben
	Aufgabenanzahlen	
	201	114
Aachen	77,3	74,1
Berlin	73,2	70,5
Bochum	74,1	71,3
Bonn	75,8	72,5
Brandenburg MH	61,9	61,2
Dresden	74,4	72,1
Düsseldorf	73,4	71,5
Erlangen	77,7	75,7
Essen	71,8	68,8
Frankfurt	74,5	72,7
Freiburg	76,3	74,4
Gießen	75,3	72,8
Göttingen	75,0	71,3
Greifswald	74,2	70,3
Halle	75,8	72,5
Hamburg	76,8	73,8
Hannover	73,9	71,8
Heidelberg	78,1	75,0
Homburg	74,6	71,8
Jena	74,4	71,7
Kiel	75,6	71,8
Köln	74,0	70,6
Leipzig	75,8	73,3
Lübeck	73,8	71,7
Magdeburg	75,1	71,5
Mainz	75,7	73,7
Mannheim	76,6	73,7
Marburg	74,6	71,3
München LMU	73,7	70,1
München TU	78,7	75,6
Münster	78,0	75,3
Oldenburg	74,6	71,3
Regensburg	75,5	72,2
Rostock	74,2	72,0
Tübingen	76,7	74,1
Ulm	76,7	73,9
Witten/Herdecke	72,5	70,4
Würzburg	77,9	75,4
Gesamt	75,2	72,5

# Zweiter Abschnitt der Ärztlichen Prüfung Herbst 2023

Histogramm der Punktzahlen



Lesebeispiel: 3,7 % aller Prüfungsteilnehmer haben eine Punktzahl zwischen 191 und 200;  
25,0 % haben eine Punktzahl, die kleiner ist als 221.