

Institut für medizinische und pharmazeutische Prüfungsfragen

Schriftlicher Teil des Ersten Abschnitts der Ärztlichen Prüfung

Frühjahr 2015

Ergebnisinformation

gewertete Aufgaben: 319

Stand: 30.3.2015

Bestehensgrenze: 192

Hochschule	Gesamtteilnehmer					Referenzgruppe						
	Teilnehmer	Misserfolge abs.	Misserfolge in %	Mittelw. abs.	Mittelw. in %	Std. abw.	Teilnehmer	Misserfolge abs.	Misserfolge in %	Mittelw. abs.	Mittelw. in %	Std. abw.
Berlin	12	7	58,3	185,3	58,1	33,4	0					
Bochum ¹	61	27	44,3	195,9	61,4	26,2	1					
Bonn ¹	76	19	25,0	210,0	65,8	29,9	1					
Dresden	41	2	4,9	217,0	68,0	24,2	6	0	0,0	236,7	74,2	30,1
Düsseldorf	121	50	41,3	195,1	61,1	36,3	0					
Erlangen	187	13	7,0	243,4	76,3	34,0	110	0	0,0	258,3	81,0	24,3
Essen	29	9	31,0	207,6	65,1	32,7	0					
Frankfurt ¹	44	8	18,2	212,7	66,7	27,9	1					
Freiburg	71	20	28,2	209,0	65,5	40,7	4	0	0,0	258,3	81,0	31,8
Gießen	166	16	9,6	233,4	73,2	35,3	105	3	2,9	249,0	78,1	27,0
Göttingen	196	21	10,7	232,4	72,9	34,5	140	6	4,3	244,5	76,7	29,6
Greifswald ¹	32	2	6,3	224,8	70,5	30,2	1					
Halle	36	11	30,6	204,7	64,2	38,2	0					
Hamburg	24	12	50,0	190,2	59,6	22,2	0					
Hannover ¹	1						0					
Heidelberg	55	16	29,1	214,5	67,3	40,0	2	0	0,0	218,5	68,5	38,9
Homburg ¹	91	24	26,4	210,2	65,9	32,8	1					
Jena ¹	47	16	34,0	207,0	64,9	31,6	1					
Kiel ¹	47	16	34,0	203,1	63,7	28,1	1					
Köln ¹	1						0					
Leipzig	48	13	27,1	208,9	65,5	31,9	4	2	50,0	215,8	67,6	41,8
Lübeck	33	7	21,2	206,8	64,8	27,1	0					
Magdeburg	25	5	20,0	216,1	67,7	37,8	0					
Mainz	207	22	10,6	236,4	74,1	35,4	109	1	0,9	251,2	78,8	25,0
Mannheim	15	7	46,7	189,6	59,4	48,2	0					
Marburg	113	33	29,2	207,7	65,1	32,8	3	0	0,0	225,3	70,6	11,9
München ¹	162	38	23,5	215,1	67,4	32,7	1					
Münster	125	19	15,2	238,1	74,6	36,2	96	7	7,3	249,4	78,2	29,8
Regensburg	49	12	24,5	217,4	68,1	34,4	3	0	0,0	271,0	85,0	3,0
Rostock ¹	31	3	9,7	221,7	69,5	26,0	1					
Tübingen	171	21	12,3	244,3	76,6	38,7	121	5	4,1	256,9	80,5	28,1
Ulm ¹	59	11	18,6	219,2	68,7	31,2	1					
Würzburg	170	15	8,8	241,2	75,6	34,7	123	2	1,6	250,0	78,4	25,3
Gesamt	2 546	497	19,5	222,9	69,9	37,8	836	26	3,1	250,7	78,6	27,6

Referenzgruppe = Erstteilnehmer mit Mindeststudienzeit

Die Misserfolge sind unter Berücksichtigung des Nachteilsverbots (§ 14 Abs. 4 Satz 5 ÄAppO) ermittelt.

¹ Aus Datenschutzgründen werden Ergebnisse einzelner Teilnehmer nicht angegeben, bei den Berechnungen aber berücksichtigt.

Institut für medizinische und pharmazeutische Prüfungsfragen

Schriftlicher Teil des Ersten Abschnitts der Ärztlichen Prüfung

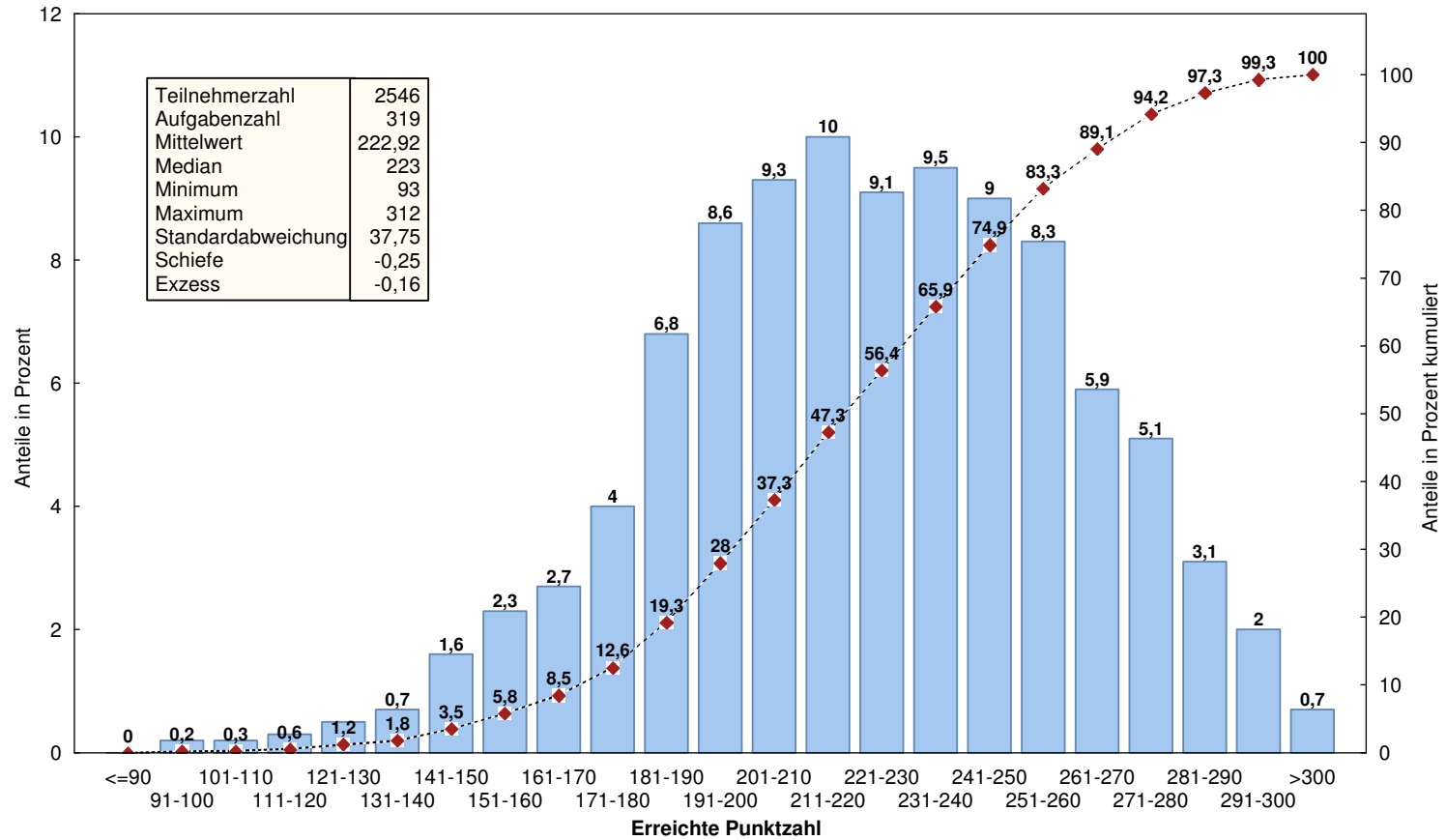
Frühjahr 2015

Fachergebnisse in Prozent

Hochschule	Physik	Physiologie	Chemie und Biochemie/ Molekularbiologie	Biologie	Anatomie	Psychologie u. Soziologie
	Aufgabenanzahlen					
	20	60	80	20	80	59
Berlin	37,5	60,0	56,9	60,4	56,9	65,7
Bochum	42,6	60,0	61,5	64,9	57,7	72,9
Bonn	53,4	64,1	60,5	67,1	67,7	76,2
Dresden	58,3	66,9	64,7	68,7	67,5	77,6
Düsseldorf	45,7	61,1	54,9	61,2	60,9	75,1
Erlangen	65,6	74,2	74,6	74,0	74,4	87,8
Essen	41,9	64,2	60,2	68,8	65,7	78,3
Frankfurt	55,7	66,7	62,3	69,0	66,2	76,1
Freiburg	52,7	62,3	61,7	66,1	67,3	75,6
Gießen	62,3	70,7	71,2	75,8	71,7	83,0
Göttingen	55,6	70,5	72,8	73,9	71,5	82,6
Greifswald	48,4	70,2	66,1	72,7	74,4	78,1
Halle	53,6	65,0	58,0	67,8	62,3	76,6
Hamburg	40,4	60,8	56,8	62,7	57,1	71,2
Hannover ¹						
Heidelberg	52,9	66,2	64,4	72,6	66,4	76,5
Homburg	56,0	68,6	60,1	63,6	64,8	76,7
Jena	50,4	63,9	60,2	67,3	65,2	75,9
Kiel	48,7	63,5	56,8	68,7	62,8	77,6
Köln ¹						
Leipzig	59,7	62,2	65,4	65,9	60,9	76,8
Lübeck	43,2	63,9	64,1	63,6	65,2	74,1
Magdeburg	54,6	66,9	67,7	65,4	66,6	75,4
Mainz	56,7	74,5	73,1	77,3	73,0	81,3
Mannheim	48,7	60,2	56,4	62,7	56,8	68,9
Marburg	44,0	64,1	62,9	67,2	66,1	74,2
München	48,6	66,8	68,0	69,5	65,9	75,0
Münster	59,7	72,5	70,8	77,5	77,8	81,7
Regensburg	48,5	65,5	68,4	68,9	66,5	79,0
Rostock	51,1	70,1	69,4	72,3	68,4	75,9
Tübingen	60,3	76,3	74,8	77,2	77,2	83,8
Ulm	54,6	66,9	63,7	71,1	70,9	78,4
Würzburg	61,2	72,8	75,8	77,8	75,8	82,1
Gesamt	54,8	68,7	67,6	71,4	69,4	79,3

¹Aus Datenschutzgründen werden Ergebnisse einzelner Teilnehmer nicht angegeben, bei den Berechnungen aber berücksichtigt.

Erster Abschnitt der Ärztlichen Prüfung Frühjahr 2015 Histogramm der Punktzahlen



Lesebeispiel: 8,6% aller Prüfungsteilnehmer haben eine Punktzahl zwischen 191 und 200;
56,4% haben eine Punktzahl, die kleiner ist als 231.

Schriftlicher Teil des Zweiten Abschnitts der Ärztlichen Prüfung
nach ÄAppO 2002

Frühjahr 2015

Ergebnisinformation

gewertete Aufgaben: 318

Stand: 7.5.2015

Bestehensgrenze: 191

Hochschule	Gesamtteilnehmer					Referenzgruppe						
	Teil- nehmer	Misserfolge abs.	in %	Mittelw. abs.	in %	Std. abw.	Teil- nehmer	Misserfolge abs.	in %	Mittelw. abs.	in %	Std. abw.
Aachen	6	1	16,7	211,3	66,5	41,2	0					
Berlin	31	7	22,6	219,1	68,9	35,9	0					
Bochum	11	3	27,3	223,0	70,1	31,5	0					
Bonn	6	2	33,3	208,8	65,7	32,6	0					
Dresden	6	0	0,0	229,5	72,2	37,9	0					
Düsseldorf	14	1	7,1	226,7	71,3	21,3	0					
Erlangen	6	1	16,7	237,5	74,7	39,6	0					
Essen	5	3	60,0	195,2	61,4	52,8	0					
Frankfurt	8	2	25,0	213,1	67,0	31,1	0					
Freiburg	3	0	0,0	233,0	73,3	26,2	0					
Gießen	6	1	16,7	209,8	66,0	39,7	0					
Göttingen	4	0	0,0	211,5	66,5	15,6	0					
Greifswald	2	0	0,0	258,5	81,3	27,6	0					
Halle	7	0	0,0	237,3	74,6	22,1	0					
Hamburg	12	0	0,0	228,7	71,9	25,0	0					
Hannover	5	1	20,0	205,0	64,5	33,7	0					
Heidelberg	4	0	0,0	242,5	76,3	37,6	0					
Homburg	6	0	0,0	223,3	70,2	19,8	0					
Jena	9	1	11,1	226,4	71,2	24,8	0					
Kiel	11	0	0,0	231,5	72,8	17,4	0					
Köln	13	2	15,4	220,0	69,2	40,1	0					
Leipzig	19	3	15,8	226,5	71,2	35,4	3	1	33,3	229,0	72,0	65,8
Lübeck	7	2	28,6	222,3	69,9	31,6	0					
Magdeburg	4	3	75,0	191,3	60,1	28,9	0					
Mainz	3	0	0,0	226,3	71,2	17,8	0					
Mannheim	5	0	0,0	243,2	76,5	24,1	0					
Marburg	2	0	0,0	253,0	79,6	19,8	0					
München LMU	14	0	0,0	244,4	76,8	18,0	0					
München TU	9	1	11,1	235,6	74,1	41,2	0					
Münster	3	1	33,3	221,3	69,6	35,5	0					
Regensburg	7	1	14,3	226,3	71,2	25,8	0					
Rostock ¹	2	0	0,0	248,5	78,1	37,5	1					
Tübingen ¹	9	2	22,2	228,9	72,0	32,3	1					
Ulm	5	0	0,0	258,2	81,2	29,4	0					
Witten/Herdecke	2	0	0,0	251,0	78,9	29,7	0					
Würzburg	5	2	40,0	208,6	65,6	43,8	0					
Gesamt	271	40	14,8	225,6	70,9	32,4	5	1	20,0	229,6	72,2	46,9

Referenzgruppe = Erstteilnehmer mit Mindeststudienzeit

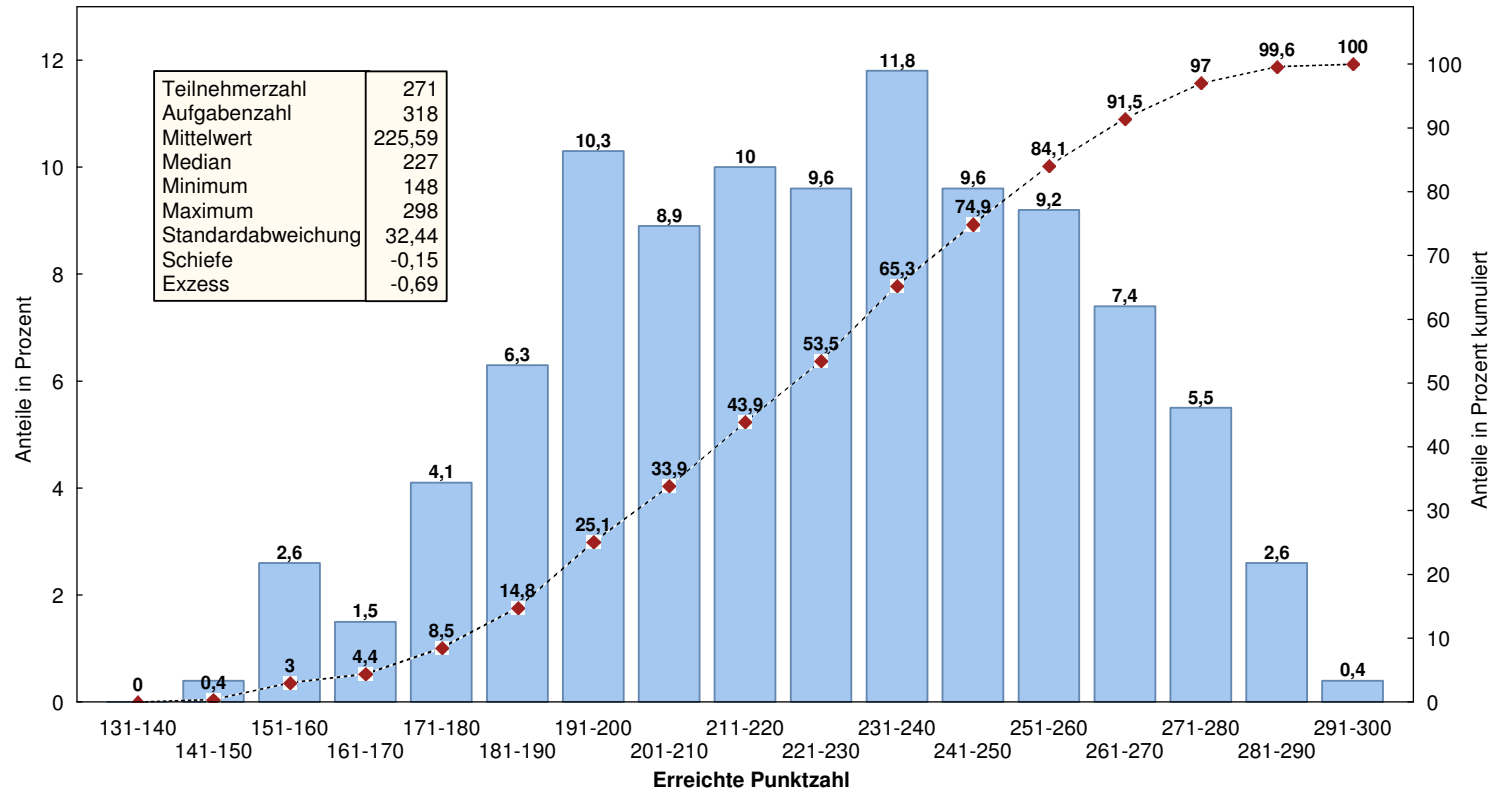
¹ Aus Datenschutzgründen werden Ergebnisse einzelner Teilnehmer nicht angegeben, bei den Berechnungen aber berücksichtigt.

Institut für medizinische und pharmazeutische Prüfungsfragen
**Schriftlicher Teil des Zweiten Abschnitts der Ärztlichen Prüfung
nach ÄAppO 2002**
Frühjahr 2015

Ergebnisse in den Aufgabengruppen in Prozent

Hochschule	Einzelaufgaben	Fallstudien
	Aufgabenanzahlen	
	140	178
Aachen	67,6	65,5
Berlin	69,9	68,1
Bochum	72,5	68,2
Bonn	65,8	65,5
Dresden	73,9	70,8
Düsseldorf	73,2	69,8
Erlangen	77,5	72,5
Essen	63,0	60,1
Frankfurt	69,0	65,4
Freiburg	76,0	71,2
Gießen	70,2	62,6
Göttingen	68,6	64,9
Greifswald	84,3	78,9
Halle	77,1	72,6
Hamburg	73,9	70,3
Hannover	66,7	62,7
Heidelberg	78,9	74,2
Homburg	72,5	68,4
Jena	72,8	70,0
Kiel	75,5	70,7
Köln	71,2	67,6
Leipzig	73,8	69,2
Lübeck	70,7	69,3
Magdeburg	62,3	58,4
Mainz	73,1	69,7
Mannheim	75,4	77,3
Marburg	79,3	79,8
München LMU	78,6	75,5
München TU	76,4	72,2
Münster	73,6	66,5
Regensburg	74,5	68,5
Rostock	78,9	77,5
Tübingen	74,8	69,7
Ulm	82,9	79,9
Witten/Herdecke	80,7	77,5
Würzburg	67,9	63,8
Gesamt	72,9	69,4

Zweiter Abschnitt der Ärztlichen Prüfung nach ÄAppO 2002 Frühjahr 2015 Histogramm der Punktzahlen



Lesebeispiel: 10,3% aller Prüfungsteilnehmer haben eine Punktzahl zwischen 191 und 200;
53,5% haben eine Punktzahl, die kleiner ist als 231.

**Zweiter Abschnitt der Ärztlichen Prüfung
nach der ersten Verordnung zur Änderung der ÄAppO 2002 vom 17. Juli 2012**

Frühjahr 2015

Ergebnisinformation

gewertete Aufgaben: 318

Stand: 7.5.2015

Bestehensgrenze: 191

Hochschule	Gesamtteilnehmer					Referenzgruppe						
	Teilnehmer	Misserfolge abs.	Misserfolge in %	Mittelw. abs.	Mittelw. in %	Std. abw.	Teilnehmer	Misserfolge abs.	Misserfolge in %	Mittelw. abs.	Mittelw. in %	Std. abw.
Aachen ¹	64	1	1,6	257,6	81,0	27,4	1					
Berlin	333	8	2,4	251,1	78,9	26,3	142	0	0,0	255,7	80,4	21,9
Bochum	24	2	8,3	230,6	72,5	26,9	0					
Bonn	137	4	2,9	249,4	78,4	26,3	29	0	0,0	262,5	82,6	21,3
Dresden	65	3	4,6	243,1	76,5	30,0	17	1	5,9	253,8	79,8	24,1
Düsseldorf	146	14	9,6	235,8	74,2	29,1	3	0	0,0	249,7	78,5	16,0
Erlangen	162	7	4,3	251,3	79,0	29,9	74	0	0,0	265,0	83,3	16,5
Essen	118	3	2,5	237,9	74,8	25,5	16	0	0,0	248,3	78,1	14,9
Frankfurt	135	4	3,0	244,2	76,8	27,5	0					
Freiburg	164	0	0,0	260,5	81,9	20,5	0					
Gießen	147	3	2,0	244,9	77,0	23,9	79	0	0,0	249,5	78,5	19,8
Göttingen	132	2	1,5	245,1	77,1	23,5	47	0	0,0	249,3	78,4	19,2
Greifswald	25	1	4,0	245,3	77,1	27,8	0					
Halle ¹	80	2	2,5	240,8	75,7	21,4	1					
Hamburg	135	0	0,0	248,7	78,2	22,4	12	0	0,0	252,3	79,3	24,9
Hannover	73	8	11,0	241,6	76,0	34,6	3	0	0,0	255,0	80,2	14,9
Heidelberg	148	0	0,0	256,9	80,8	24,8	0					
Homburg	92	6	6,5	239,3	75,3	24,0	2	0	0,0	245,5	77,2	7,8
Jena	79	7	8,9	231,3	72,7	43,3	6	0	0,0	265,8	83,6	23,6
Kiel	128	1	0,8	246,9	77,7	21,3	43	0	0,0	246,5	77,5	20,4
Köln	145	3	2,1	247,4	77,8	25,4	50	0	0,0	254,9	80,2	21,1
Leipzig	89	3	3,4	243,5	76,6	26,3	29	0	0,0	259,6	81,6	20,9
Lübeck	109	0	0,0	254,2	79,9	23,9	5	0	0,0	261,0	82,1	17,5
Magdeburg	21	0	0,0	236,8	74,5	25,0	0					
Mainz	152	3	2,0	244,5	76,9	25,8	53	0	0,0	253,9	79,8	23,6
Mannheim	64	1	1,6	251,2	79,0	26,3	2	0	0,0	270,0	84,9	26,9
Marburg	108	4	3,7	245,8	77,3	29,9	3	0	0,0	227,7	71,6	10,6
München LMU	225	2	0,9	251,4	79,1	25,2	23	0	0,0	240,1	75,5	24,2
München TU	206	0	0,0	259,4	81,6	23,3	13	0	0,0	254,6	80,1	21,1
Münster	118	0	0,0	258,4	81,2	22,2	46	0	0,0	262,9	82,7	19,4
Regensburg	67	1	1,5	250,2	78,7	26,1	7	0	0,0	252,3	79,3	17,3
Rostock	14	2	14,3	232,9	73,2	24,6	0					
Tübingen	174	5	2,9	252,6	79,4	26,9	105	1	1,0	258,6	81,3	23,1
Ulm	136	4	2,9	251,3	79,0	27,8	2	0	0,0	276,0	86,8	4,2
Witten/Herdecke	44	0	0,0	235,4	74,0	19,8	15	0	0,0	231,9	72,9	20,8
Würzburg	155	2	1,3	250,9	78,9	23,3	64	0	0,0	257,3	80,9	15,9
Gesamt	4 214	106	2,5	248,5	78,2	26,8	892	2	0,2	255,1	80,2	21,4

Referenzgruppe = Erstteilnehmer mit Mindeststudienzeit

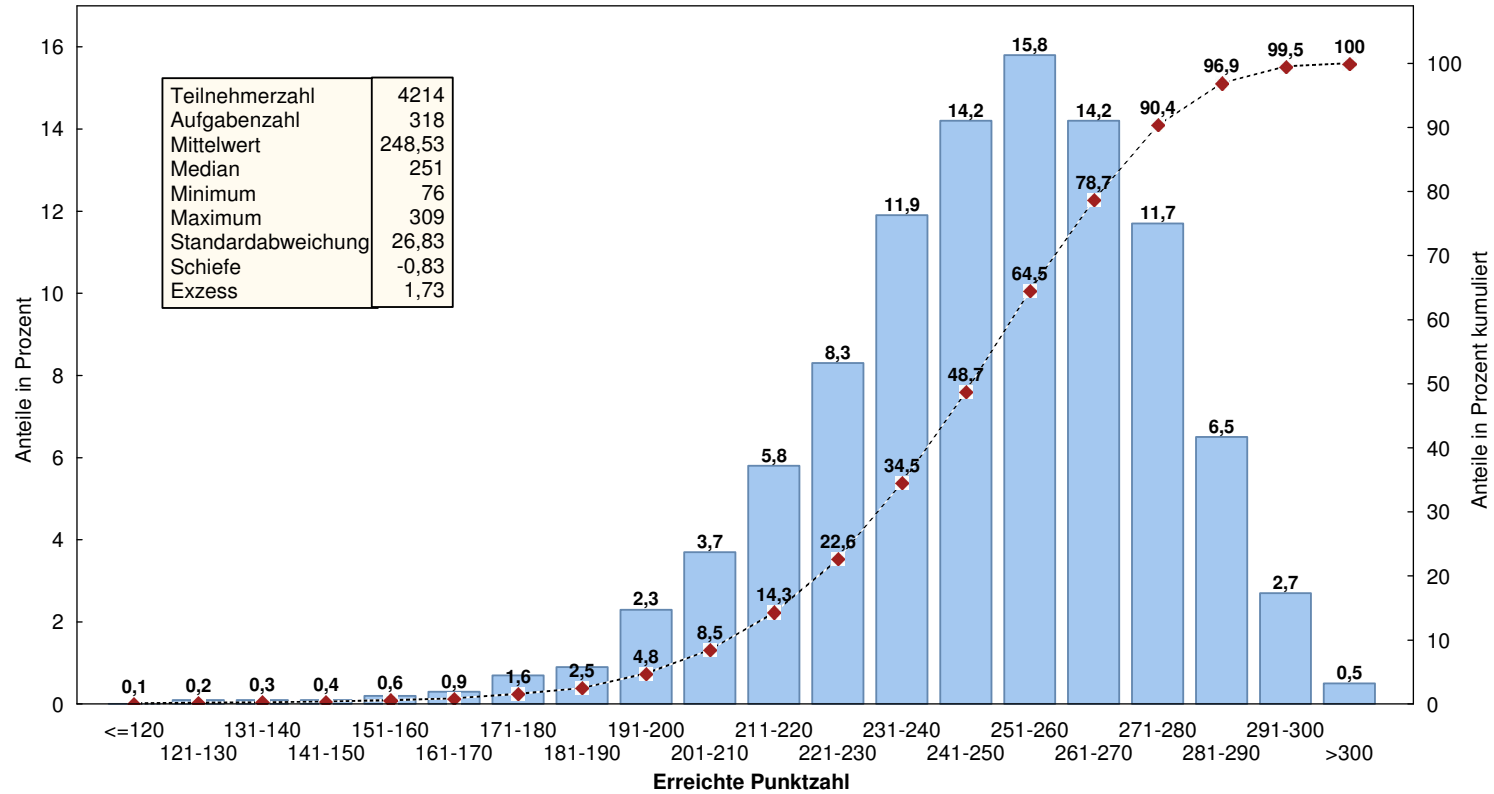
¹ Aus Datenschutzgründen werden Ergebnisse einzelner Teilnehmer nicht angegeben, bei den Berechnungen aber berücksichtigt.

Institut für medizinische und pharmazeutische Prüfungsfragen
Zweiter Abschnitt der Ärztlichen Prüfung
nach der ersten Verordnung zur Änderung der ÄAppO 2002 vom 17. Juli 2012
Frühjahr 2015
Ergebnisse in den Aufgabengruppen in Prozent

Hochschule	Einzelaufgaben	Fallstudien
	Aufgabenanzahlen	
	140	178
Aachen	82,5	79,8
Berlin	80,7	77,6
Bochum	73,9	71,4
Bonn	79,3	77,7
Dresden	78,0	75,3
Düsseldorf	75,9	72,8
Erlangen	80,1	78,1
Essen	77,5	72,7
Frankfurt	78,8	75,3
Freiburg	83,2	80,9
Gießen	79,6	75,0
Göttingen	78,9	75,6
Greifswald	78,1	76,4
Halle	77,4	74,4
Hamburg	79,6	77,2
Hannover	77,3	75,0
Heidelberg	82,5	79,4
Homburg	76,9	73,9
Jena	74,4	71,4
Kiel	79,7	76,0
Köln	79,8	76,2
Leipzig	79,0	74,7
Lübeck	80,9	79,2
Magdeburg	76,5	72,8
Mainz	78,1	75,9
Mannheim	80,3	78,0
Marburg	78,9	76,0
München LMU	80,5	78,0
München TU	82,4	80,9
Münster	83,2	79,7
Regensburg	80,1	77,6
Rostock	74,1	72,6
Tübingen	81,3	77,9
Ulm	80,2	78,1
Witten/Herdecke	74,7	73,5
Würzburg	80,5	77,6
Gesamt	79,7	76,9

**Zweiter Abschnitt der Ärztlichen Prüfung
nach der ersten Verordnung zur Änderung der ÄAppO 2002 vom 17. Juli 2012
Frühjahr 2015**

Histogramm der Punktzahlen



Lesebeispiel: 2,3% aller Prüfungsteilnehmer haben eine Punktzahl zwischen 191 und 200;
22,6% haben eine Punktzahl, die kleiner ist als 231.