

Institut für medizinische und pharmazeutische Prüfungsfragen

Schriftlicher Teil des Ersten Abschnitts der Ärztlichen Prüfung

Frühjahr 2016

Ergebnisinformation

gewertete Aufgaben: 320

Stand: 4.4.2016

Bestehensgrenze: 192

Hochschule	Gesamtteilnehmer						Referenzgruppe					
	Teilnehmer	Misserfolge abs.	Misserfolge in %	Mittelw. abs.	Mittelw. in %	Std. abw.	Teilnehmer	Misserfolge abs.	Misserfolge in %	Mittelw. abs.	Mittelw. in %	Std. abw.
Berlin	6	2	33,3	172,0	53,8	74,9	0					
Bochum	52	25	48,1	192,2	60,1	31,5	0					
Bonn ¹	57	19	33,3	201,0	62,8	37,9	1					
Dresden	48	18	37,5	205,8	64,3	37,0	7	1	14,3	222,6	69,6	22,4
Düsseldorf	32	19	59,4	180,7	56,5	28,4	0					
Erlangen	171	16	9,4	243,5	76,1	35,2	111	2	1,8	257,2	80,4	24,9
Essen	36	12	33,3	205,4	64,2	38,3	0					
Frankfurt	39	12	30,8	203,6	63,6	33,2	2	1	50,0	194,5	60,8	17,7
Freiburg	58	19	32,8	204,5	63,9	39,6	2	0	0,0	270,0	84,4	39,6
Gießen	176	27	15,3	226,4	70,8	37,8	107	0	0,0	245,6	76,7	26,6
Göttingen	200	27	13,5	224,8	70,2	36,6	145	7	4,8	233,7	73,0	26,7
Greifswald	30	6	20,0	215,0	67,2	30,6	0					
Halle	39	10	25,6	203,0	63,4	30,0	0					
Hamburg	4	1	25,0	205,3	64,1	34,5	0					
Heidelberg	45	13	28,9	213,8	66,8	36,3	2	0	0,0	246,0	76,9	49,5
Homburg ¹	82	35	42,7	196,9	61,5	26,8	1					
Jena	32	12	37,5	194,7	60,8	29,1	0					
Kiel	46	17	37,0	202,2	63,2	39,2	0					
Leipzig	45	19	42,2	201,8	63,1	36,3	7	1	14,3	217,1	67,9	32,5
Lübeck	30	6	20,0	206,8	64,6	18,6	0					
Magdeburg	24	4	16,7	215,1	67,2	28,6	3	0	0,0	247,3	77,3	28,7
Mainz	195	20	10,3	238,6	74,6	37,6	104	1	1,0	253,4	79,2	24,7
Mannheim ¹	24	9	37,5	189,0	59,1	45,2	1					
Marburg	106	39	36,8	201,6	63,0	34,1	3	0	0,0	206,7	64,6	6,5
München	148	30	20,3	216,3	67,6	35,7	7	0	0,0	257,7	80,5	30,3
Münster	148	21	14,2	240,7	75,2	36,6	117	9	7,7	248,9	77,8	32,3
Regensburg	40	6	15,0	220,2	68,8	35,3	2	0	0,0	235,5	73,6	41,7
Rostock	28	3	10,7	222,1	69,4	32,4	2	0	0,0	219,5	68,6	21,9
Tübingen	169	16	9,5	239,1	74,7	36,6	119	0	0,0	252,5	78,9	26,0
Ulm	47	10	21,3	215,4	67,3	35,2	0					
Würzburg	149	18	12,1	235,0	73,4	34,3	118	5	4,2	244,6	76,4	28,9
Gesamt	2 306	491	21,3	220,9	69,0	39,3	861	28	3,3	246,5	77,0	28,8

Referenzgruppe = Erstteilnehmer mit Mindeststudienzeit

¹ Aus Datenschutzgründen werden Ergebnisse einzelner Teilnehmer nicht angegeben, bei den Berechnungen aber berücksichtigt.

Institut für medizinische und pharmazeutische Prüfungsfragen

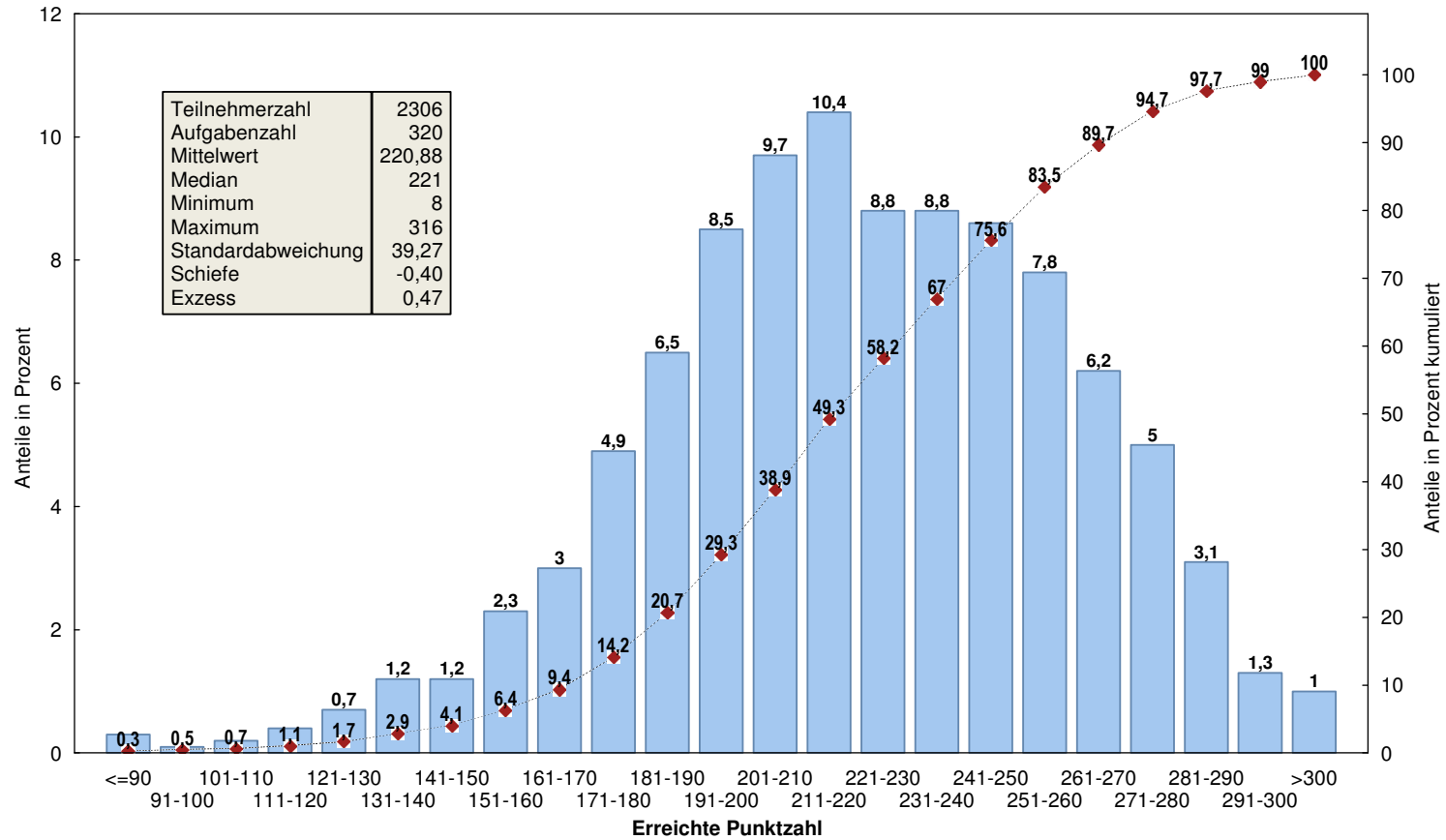
Schriftlicher Teil des Ersten Abschnitts der Ärztlichen Prüfung

Frühjahr 2016

Fachergebnisse in Prozent

Hochschule	Physik	Physiologie	Chemie und Biochemie/ Molekularbiologie	Biologie	Anatomie	Psychologie u. Soziologie
	Aufgabenanzahlen					
	20	60	80	20	80	60
Berlin	41,7	50,3	50,6	55,0	57,7	59,7
Bochum	36,1	56,5	57,8	66,5	59,5	73,2
Bonn	43,5	59,2	55,9	64,5	68,0	74,6
Dresden	43,5	62,7	59,9	65,9	68,2	73,0
Düsseldorf	38,8	52,7	51,8	60,2	56,5	71,0
Erlangen	58,2	74,1	72,6	76,5	76,8	87,5
Essen	40,4	62,7	54,1	62,5	69,7	80,3
Frankfurt	44,1	62,1	58,5	72,3	65,1	73,5
Freiburg	44,7	63,0	58,2	68,6	65,7	74,8
Gießen	56,1	68,1	65,8	75,1	72,2	81,6
Göttingen	43,6	69,5	66,9	73,5	73,9	78,3
Greifswald	41,0	65,6	59,8	72,0	73,4	77,6
Halle	45,0	61,5	57,3	68,6	65,4	75,4
Hamburg	36,3	63,3	58,4	61,3	72,5	71,7
Heidelberg	48,7	65,0	63,2	75,9	66,0	77,6
Homburg	46,5	61,3	55,0	64,3	60,0	76,7
Jena	36,1	58,1	52,9	68,4	66,1	73,0
Kiel	45,7	61,9	54,0	67,8	66,2	77,0
Leipzig	46,1	60,1	59,5	66,2	64,6	73,2
Lübeck	36,5	65,2	60,4	69,3	66,6	74,9
Magdeburg	47,1	65,3	67,1	68,7	67,7	74,9
Mainz	51,8	75,9	71,3	78,0	75,2	83,2
Mannheim	42,5	57,2	54,6	64,6	58,3	71,7
Marburg	35,4	61,3	58,2	67,7	67,6	72,5
München	45,0	66,5	64,7	70,4	68,9	77,4
Münster	51,0	74,9	68,7	78,4	81,7	82,6
Regensburg	53,0	65,8	64,6	69,1	70,4	80,5
Rostock	47,7	69,8	65,2	69,5	70,3	80,8
Tübingen	51,6	75,4	69,0	78,6	78,7	82,7
Ulm	47,4	63,0	60,3	69,3	74,3	77,6
Würzburg	54,6	71,8	68,3	77,3	77,3	81,8
Gesamt	47,9	67,8	64,2	72,5	71,6	79,1

Erster Abschnitt der Ärztlichen Prüfung Frühjahr 2016 Histogramm der Punktzahlen



Lesebeispiel: 8,5% aller Prüfungsteilnehmer haben eine Punktzahl zwischen 191 und 200;
58,2% haben eine Punktzahl, die kleiner ist als 231.

**Zweiter Abschnitt der Ärztlichen Prüfung
nach der ersten Verordnung zur Änderung der ÄAppO 2002 vom 17. Juli 2012**

Frühjahr 2016

Ergebnisinformation

gewertete Aufgaben: 319

Stand: 2.5.2016

Bestehensgrenze: 192

Hochschule	Gesamtteilnehmer					Referenzgruppe						
	Teilnehmer	Misserfolge abs.	Misserfolge in %	Mittelw. abs.	Mittelw. in %	Std. abw.	Teilnehmer	Misserfolge abs.	Misserfolge in %	Mittelw. abs.	Mittelw. in %	Std. abw.
Aachen ¹	39	1	2,6	254,4	79,7	24,5	1					
Berlin	234	6	2,6	252,0	79,0	28,3	135	1	0,7	257,9	80,8	24,0
Bochum	18	1	5,6	236,8	74,2	28,5	0					
Bonn	135	1	0,7	251,0	78,7	22,6	21	0	0,0	265,1	83,1	14,3
Dresden	45	3	6,7	239,0	74,9	29,0	3	0	0,0	265,3	83,2	0,6
Düsseldorf	130	4	3,1	245,6	77,0	23,6	5	0	0,0	249,8	78,3	18,5
Erlangen	158	2	1,3	257,5	80,7	26,4	87	0	0,0	262,4	82,3	21,6
Essen	103	4	3,9	248,1	77,8	25,6	14	1	7,1	257,0	80,6	23,2
Frankfurt	88	4	4,5	250,6	78,6	27,8	0					
Freiburg	179	2	1,1	263,8	82,7	21,4	4	0	0,0	257,0	80,6	19,0
Gießen	166	2	1,2	249,5	78,2	22,9	70	0	0,0	256,0	80,2	17,7
Göttingen	109	4	3,7	253,2	79,4	28,9	38	0	0,0	258,3	81,0	20,5
Greifswald	17	0	0,0	253,3	79,4	26,3	2	0	0,0	236,5	74,1	54,4
Halle ¹	36	1	2,8	248,4	77,9	21,0	1					
Hamburg	174	6	3,4	253,0	79,3	23,7	5	0	0,0	266,8	83,6	16,3
Hannover	93	2	2,2	254,3	79,7	27,2	3	0	0,0	262,0	82,1	9,6
Heidelberg	166	2	1,2	262,9	82,4	24,1	3	0	0,0	257,0	80,6	23,1
Homburg ¹	91	2	2,2	245,7	77,0	24,3	1					
Jena	56	5	8,9	230,1	72,1	29,0	8	0	0,0	249,8	78,3	21,5
Kiel	97	2	2,1	252,9	79,3	22,4	17	0	0,0	255,2	80,0	16,9
Köln	149	4	2,7	249,5	78,2	24,6	54	0	0,0	262,3	82,2	16,7
Leipzig	82	4	4,9	249,0	78,1	25,8	11	0	0,0	262,2	82,2	26,4
Lübeck	101	1	1,0	257,1	80,6	21,2	3	0	0,0	244,7	76,7	27,3
Magdeburg	17	2	11,8	240,9	75,5	29,6	0					
Mainz	196	1	0,5	260,5	81,6	20,5	72	0	0,0	267,3	83,8	16,1
Mannheim ¹	55	1	1,8	261,6	82,0	26,2	1					
Marburg	101	2	2,0	248,6	77,9	25,0	5	0	0,0	245,2	76,9	16,2
München LMU	259	3	1,2	252,0	79,0	24,0	12	0	0,0	261,8	82,1	16,9
München TU	191	0	0,0	264,2	82,8	20,2	7	0	0,0	260,3	81,6	27,1
Münster	101	0	0,0	264,8	83,0	22,5	39	0	0,0	268,5	84,2	19,5
Regensburg	87	0	0,0	257,3	80,7	23,5	3	0	0,0	263,3	82,5	10,0
Rostock ¹	17	2	11,8	239,5	75,1	32,1	1					
Tübingen	175	2	1,1	259,7	81,4	23,1	95	0	0,0	263,1	82,5	18,3
Ulm ¹	155	1	0,6	257,2	80,6	23,8	1					
Witten/Herdecke	45	0	0,0	254,2	79,7	19,6	16	0	0,0	253,9	79,6	17,0
Würzburg	145	2	1,4	256,4	80,4	25,3	53	0	0,0	259,6	81,4	23,4
Gesamt	4 010	79	2,0	254,3	79,7	25,1	791	2	0,3	260,7	81,7	20,4

Referenzgruppe = Erstteilnehmer mit Mindeststudienzeit

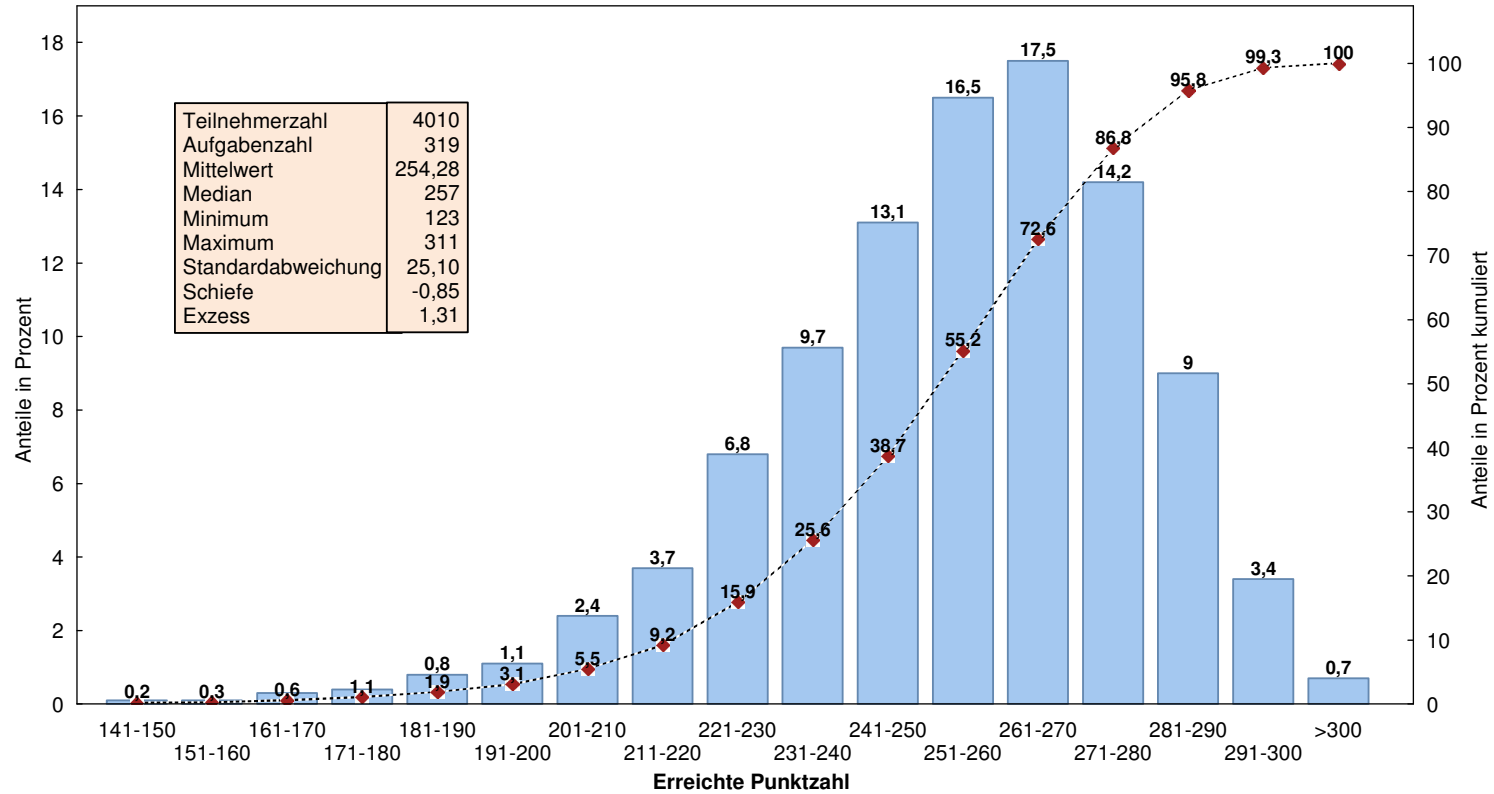
Die Misserfolge sind unter Berücksichtigung des Nachteilsverbots (§ 14 Abs. 4 Satz 5 ÄAppO) ermittelt.

¹ Aus Datenschutzgründen werden Ergebnisse einzelner Teilnehmer nicht angegeben, bei den Berechnungen aber berücksichtigt.

Institut für medizinische und pharmazeutische Prüfungsfragen
Zweiter Abschnitt der Ärztlichen Prüfung
nach der ersten Verordnung zur Änderung der ÄAppO 2002 vom 17. Juli 2012
Frühjahr 2016
Ergebnisse in den Aufgabengruppen in Prozent

Hochschule	Einzelaufgaben	Fallstudien
	Aufgabenanzahlen	
	139	180
Aachen	82,6	77,5
Berlin	81,5	77,1
Bochum	76,7	72,3
Bonn	82,3	75,9
Dresden	77,3	73,1
Düsseldorf	79,9	74,7
Erlangen	83,2	78,8
Essen	81,1	75,2
Frankfurt	81,1	76,6
Freiburg	85,4	80,6
Gießen	81,4	75,7
Göttingen	82,0	77,3
Greifswald	81,4	77,8
Halle	80,5	75,8
Hamburg	82,4	77,0
Hannover	82,5	77,6
Heidelberg	85,4	80,1
Homburg	80,0	74,7
Jena	75,2	69,8
Kiel	82,4	76,9
Köln	80,8	76,2
Leipzig	81,1	75,7
Lübeck	83,5	78,4
Magdeburg	78,1	73,5
Mainz	84,2	79,6
Mannheim	84,0	80,5
Marburg	80,8	75,7
München LMU	81,3	77,2
München TU	85,6	80,7
Münster	85,9	80,8
Regensburg	83,2	78,7
Rostock	78,3	72,6
Tübingen	83,6	79,7
Ulm	82,9	78,8
Witten/Herdecke	82,6	77,5
Würzburg	83,3	78,1
Gesamt	82,5	77,6

**Zweiter Abschnitt der Ärztlichen Prüfung
nach der ersten Verordnung zur Änderung der ÄAppO 2002 vom 17. Juli 2012
Frühjahr 2016
Histogramm der Punktzahlen**



Lesebeispiel: 1,1% aller Prüfungsteilnehmer haben eine Punktzahl zwischen 191 und 200;
15,9% haben eine Punktzahl, die kleiner ist als 231.

Schriftlicher Teil des Zweiten Abschnitts der Ärztlichen Prüfung

nach ÄAppO 2002

Frühjahr 2016

Ergebnisinformation

gewertete Aufgaben: 319

Stand: 2.5.2016

Bestehensgrenze: 192

Hochschule	Gesamtteilnehmer					Referenzgruppe					
	Teilnehmer	Misserfolge abs.	Misserfolge in %	Mittelw. abs.	Mittelw. in %	Std. abw.	Teilnehmer	Misserfolge abs.	Misserfolge in %	Mittelw. abs.	Std. abw.
Aachen	2	0	0,0	246,0	77,1	35,4	0				
Berlin	5	2	40,0	195,8	61,4	35,7	0				
Bochum ¹	1						0				
Bonn	2	0	0,0	208,0	65,2	7,1	0				
Dresden ¹	1						0				
Düsseldorf ¹	1						0				
Essen ¹	1						0				
Hannover	2	0	0,0	203,5	63,8	10,6	0				
Jena	3	1	33,3	232,7	72,9	59,7	0				
Kiel ¹	1						0				
Köln	3	2	66,7	187,3	58,7	65,5	0				
Leipzig ¹	1						0				
Lübeck ¹	1						0				
Mannheim ¹	1						0				
Marburg ¹	1						0				
München LMU ¹	1						0				
München TU	3	0	0,0	228,0	71,5	19,9	0				
Regensburg ¹	1						0				
Rostock ¹	1						0				
Tübingen	2	2	100,0	165,0	51,7	8,5	0				
Würzburg ¹	1						1				
Gesamt ¹	35	10	28,6	211,1	66,2	46,8	1				

Referenzgruppe = Erstteilnehmer mit Mindeststudienzeit

Die Misserfolge sind unter Berücksichtigung des Nachteilsverbots (§ 14 Abs. 4 Satz 5 ÄAppO) ermittelt.

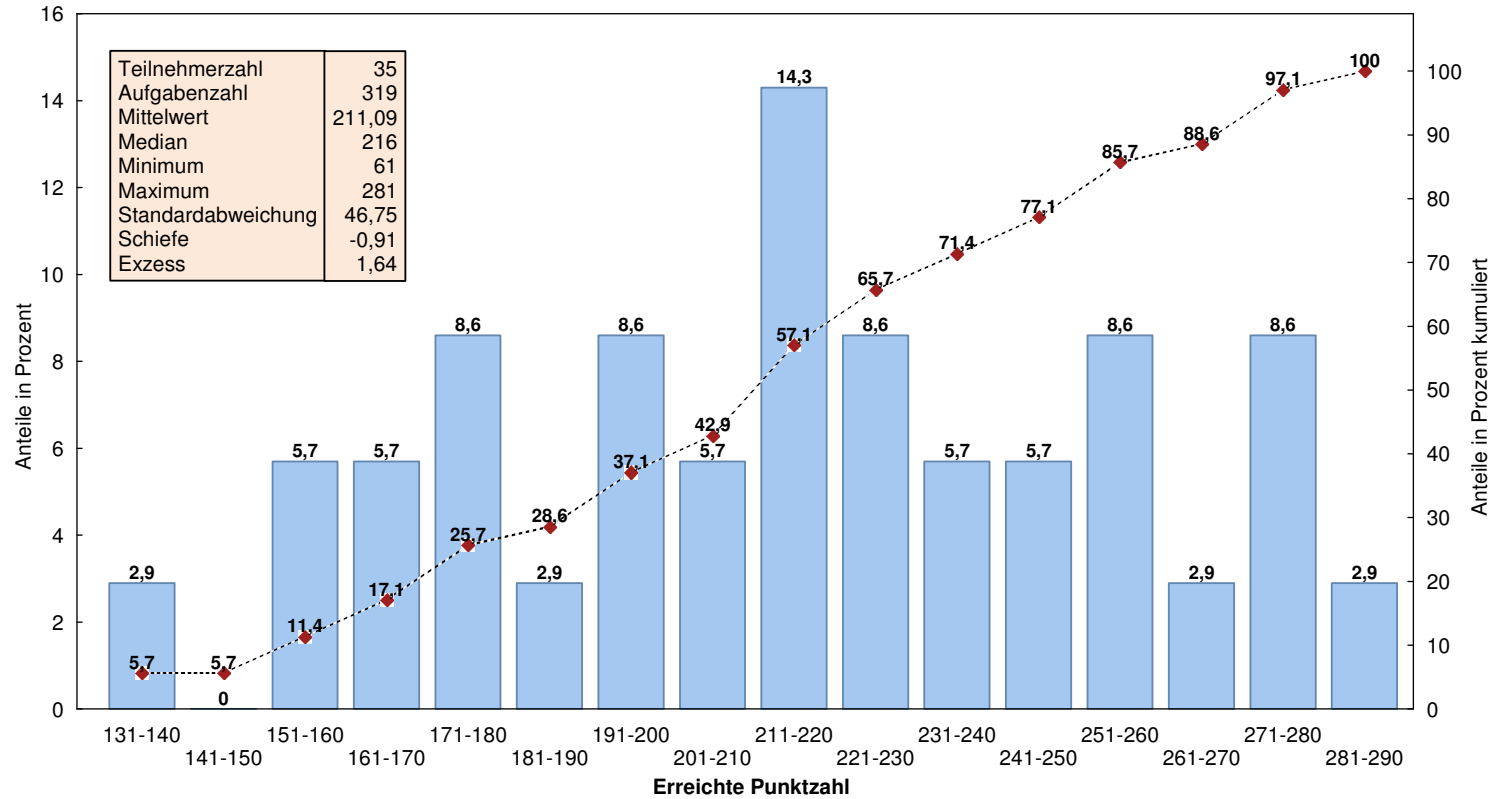
¹ Aus Datenschutzgründen werden Ergebnisse einzelner Teilnehmer nicht angegeben, bei den Berechnungen aber berücksichtigt.

Institut für medizinische und pharmazeutische Prüfungsfragen
Schriftlicher Teil des Zweiten Abschnitts der Ärztlichen Prüfung
nach ÄAppO 2002
Frühjahr 2016
Ergebnisse in den Aufgabengruppen in Prozent

Hochschule	Einzelaufgaben	Fallstudien
	Aufgabenzahlen	
	139	180
Aachen	81,7	73,6
Berlin	66,0	57,8
Bochum ¹		
Bonn	66,9	63,9
Dresden ¹		
Düsseldorf ¹		
Essen ¹		
Hannover	62,6	64,7
Jena	72,9	73,0
Kiel ¹		
Köln	59,5	58,1
Leipzig ¹		
Lübeck ¹		
Mannheim ¹		
Marburg ¹		
München LMU ¹		
München TU	74,6	69,1
Regensburg ¹		
Rostock ¹		
Tübingen	54,3	49,7
Würzburg ¹		
Gesamt	68,5	64,4

¹ Aus Datenschutzgründen werden Ergebnisse einzelner Teilnehmer nicht angegeben, bei den Berechnungen aber berücksichtigt.

Zweiter Abschnitt der Ärztlichen Prüfung nach ÄAppO 2002 Frühjahr 2016 Histogramm der Punktzahlen



Lesebeispiel: 8,6% aller Prüfungsteilnehmer haben eine Punktzahl zwischen 191 und 200;
65,7% haben eine Punktzahl, die kleiner ist als 231.