

Schriftlicher Teil des Ersten Abschnitts der Ärztlichen Prüfung

Frühjahr 2017

Ergebnisinformation

gewertete Aufgaben: 318
Bestehensgrenze: 191

Stand: 06.04.2017

Hochschule	Gesamtteilnehmer						Referenzteilnehmer					
	Teilnehmer	Misserfolg		Mittelwert		Std. abw.	Teilnehmer	Misserfolg		Mittelwert		Std. abw.
		abs.	in %	abs.	in %			abs.	in %	abs.	in %	
Berlin	4	4	100,0	157,2	49,4	10,0	0					
Bochum ¹	60	19	31,7	195,2	61,4	27,9	1					
Bonn	66	24	36,4	206,2	64,8	33,5	0					
Dresden	41	7	17,1	213,6	67,2	36,4	6	1	16,7	211,5	66,5	38,3
Düsseldorf	5	3	60,0	172,6	54,3	50,4	0					
Erlangen	158	15	9,5	239,4	75,3	34,9	103	1	1,0	255,3	80,3	27,6
Essen	51	9	17,6	216,8	68,2	32,1	0					
Frankfurt ¹	48	11	22,9	209,7	65,9	36,1	1					
Freiburg	74	23	31,1	208,9	65,7	34,5	2	0	0,0	240,5	75,6	47,4
Gießen	180	28	15,6	232,1	73,0	38,7	106	6	5,7	248,6	78,2	32,9
Greifswald	19	3	15,8	231,5	72,8	36,5	0					
Göttingen	217	19	8,8	234,4	73,7	32,8	151	3	2,0	243,9	76,7	26,2
Halle	69	20	29,0	204,9	64,4	25,6	0					
Hamburg	2	1	50,0	201,5	63,4	29,0	0					
Heidelberg	51	8	15,7	223,5	70,3	36,9	2	0	0,0	271,0	85,2	8,5
Homburg ¹	77	24	31,2	206,7	65,0	32,3	1					
Jena ¹	44	12	27,3	203,2	63,9	31,3	1					
Kiel	45	15	33,3	195,8	61,6	30,8	0					
Leipzig	47	14	29,8	203,3	63,9	29,2	3	0	0,0	240,3	75,6	34,1
Lübeck ¹	36	4	11,1	212,9	67,0	20,6	1					
Magdeburg	28	6	21,4	212,1	66,7	31,5	0					
Mainz	216	9	4,2	238,8	75,1	31,3	120	1	0,8	250,3	78,7	25,7
Mannheim ¹	25	9	36,0	203,8	64,1	32,0	1					
Marburg	93	28	30,1	207,3	65,2	38,2	3	2	66,7	197,7	62,2	82,5
München ¹	146	39	26,7	212,8	66,9	33,8	1					
Münster	131	10	7,6	242,3	76,2	35,7	105	6	5,7	250,3	78,7	31,4
Regensburg ¹	46	13	28,3	215,5	67,8	35,4	1					
Rostock	51	3	5,9	226,0	71,1	24,7	0					
Tübingen	164	13	7,9	239,8	75,4	34,4	114	0	0,0	252,2	79,3	26,1
Ulm ¹	47	11	23,4	215,4	67,7	35,0	1					
Würzburg	147	21	14,3	238,4	75,0	37,6	96	2	2,1	256,0	80,5	25,5
Gesamt	2388	425	17,8	223,8	70,4	37,0	820	23	2,8	249,7	78,5	28,8

¹ Aus Datenschutzgründen werden Ergebnisse einzelner Teilnehmer nicht angegeben, bei den Berechnungen aber berücksichtigt.

Referenzgruppe = Erstteilnehmer mit Mindeststudienzeit

Die Misserfolge sind unter Berücksichtigung des Nachteilsverbots (§ 14 Abs. 4 Satz 5 ÄAppO) ermittelt.

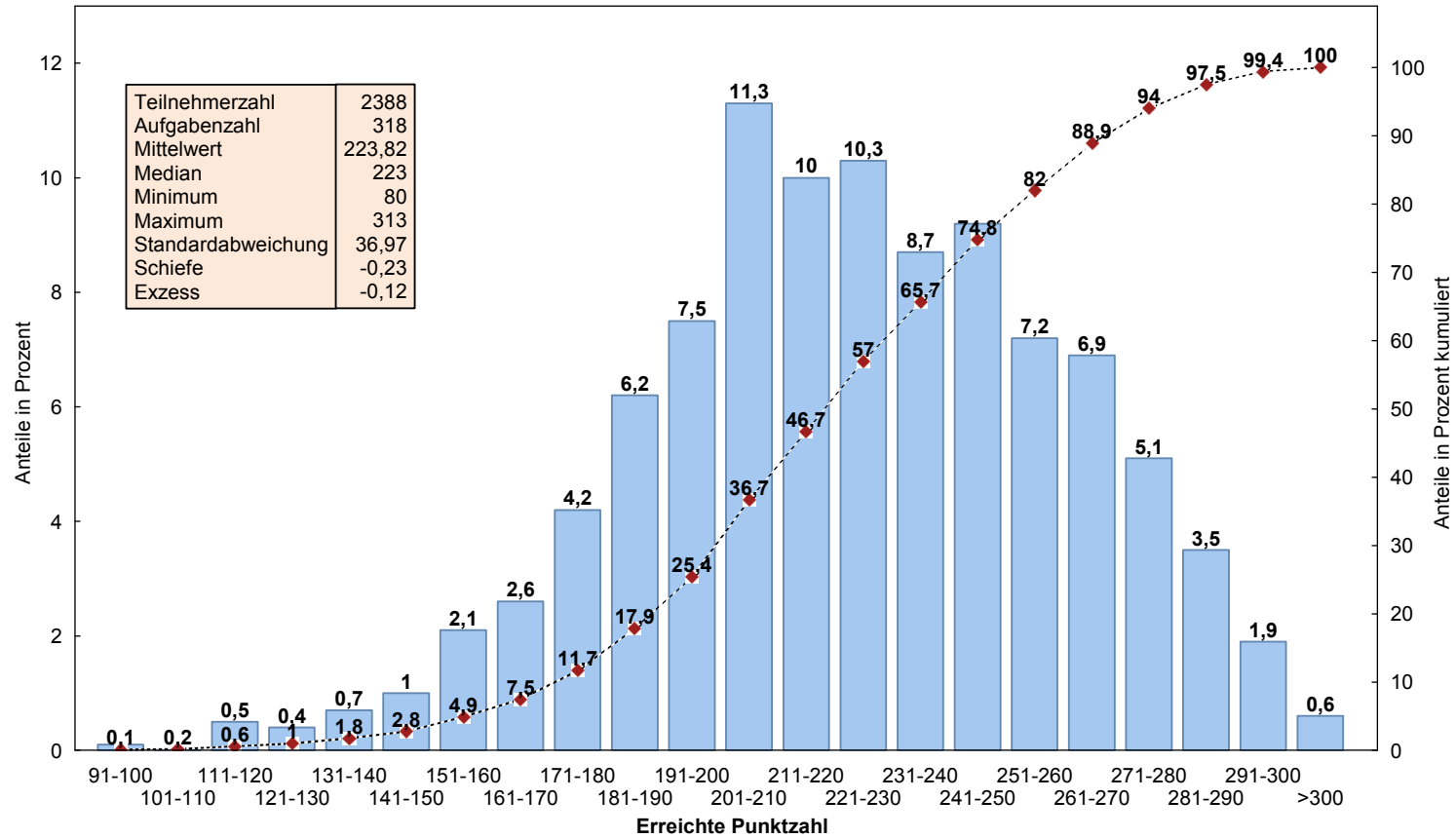
Schriftlicher Teil des Ersten Abschnitts der Ärztlichen Prüfung

Frühjahr 2017

Fachergebnisse in Prozent

Hochschule	Anatomie	Biologie	Chemie u. Biochemie/ Molekularbiologie	Physik für Mediziner	Physiologie	Psychologie/ Soziologie
	Aufgabenzahl					
	79	20	80	17	62	60
Berlin	48,7 %	46,2 %	52,8 %	35,3 %	46,8 %	53,8 %
Bochum	61,5 %	68,5 %	60,5 %	48,3 %	55,2 %	70,1 %
Bonn	70,8 %	62,6 %	61,8 %	55,4 %	59,5 %	70,1 %
Dresden	69,7 %	70,4 %	66,5 %	60,7 %	59,1 %	73,9 %
Düsseldorf	55,4 %	53,0 %	47,8 %	40,0 %	52,9 %	67,3 %
Erlangen	77,9 %	76,4 %	74,4 %	66,1 %	69,4 %	81,3 %
Essen	74,3 %	69,7 %	65,4 %	47,9 %	62,0 %	75,5 %
Frankfurt	68,0 %	69,4 %	65,8 %	60,2 %	59,3 %	70,8 %
Freiburg	69,3 %	65,3 %	63,6 %	54,7 %	61,4 %	71,4 %
Gießen	75,0 %	75,7 %	72,2 %	68,8 %	66,8 %	78,0 %
Greifswald	78,1 %	71,8 %	72,5 %	62,2 %	67,8 %	74,6 %
Göttingen	79,3 %	75,9 %	74,3 %	60,8 %	67,6 %	75,6 %
Halle	66,8 %	71,2 %	59,9 %	55,9 %	59,4 %	72,6 %
Hamburg	67,7 %	55,0 %	63,8 %	52,9 %	61,3 %	65,0 %
Heidelberg	71,6 %	79,1 %	70,3 %	62,2 %	64,3 %	74,1 %
Homburg	65,2 %	64,9 %	62,0 %	60,6 %	62,5 %	72,5 %
Jena	67,6 %	66,1 %	60,0 %	50,4 %	59,9 %	71,6 %
Kiel	64,9 %	65,3 %	56,2 %	56,7 %	55,9 %	70,4 %
Leipzig	64,3 %	66,2 %	64,8 %	60,1 %	55,7 %	71,2 %
Lübeck	68,6 %	66,9 %	68,4 %	46,7 %	62,3 %	73,4 %
Magdeburg	69,6 %	69,8 %	69,8 %	57,1 %	60,6 %	68,9 %
Mainz	76,9 %	77,5 %	75,6 %	61,7 %	73,4 %	76,8 %
Mannheim	64,8 %	71,6 %	63,4 %	57,4 %	56,6 %	71,2 %
Marburg	67,4 %	68,2 %	65,2 %	49,6 %	60,5 %	70,6 %
München	70,2 %	72,1 %	65,1 %	55,2 %	62,0 %	71,8 %
Münster	82,0 %	78,5 %	73,7 %	67,0 %	70,8 %	79,3 %
Regensburg	70,4 %	65,0 %	67,9 %	59,0 %	61,0 %	74,4 %
Rostock	72,1 %	70,0 %	72,9 %	56,4 %	70,6 %	72,4 %
Tübingen	80,2 %	76,0 %	73,8 %	64,7 %	72,5 %	77,1 %
Ulm	74,5 %	71,9 %	64,3 %	52,4 %	60,6 %	73,8 %
Würzburg	78,5 %	76,0 %	75,9 %	67,1 %	68,4 %	77,7 %
Gesamt	73,6 %	72,6 %	69,5 %	60,0 %	65,3 %	74,9 %

Erster Abschnitt der Ärztlichen Prüfung Frühjahr 2017 Histogramm der Punktzahlen



Lesebeispiel: 7,5% aller Prüfungsteilnehmer haben eine Punktzahl zwischen 191 und 200;
57% haben eine Punktzahl, die kleiner ist als 231.

**Zweiter Abschnitt der Ärztlichen Prüfung
nach der ersten Verordnung zur Änderung der ÄAppO 2002 vom 17. Juli 2012
Frühjahr 2017**

Ergebnisinformation

gewertete Aufgaben: 315
Bestehensgrenze: 189

Stand: 04.05.2017

Hochschule	Gesamtteilnehmer						Referenzteilnehmer					
	Teilnehmer	Misserfolge abs.	Misserfolge in %	Mittelwert abs.	Mittelwert in %	Std. abw.	Teilnehmer	Misserfolge abs.	Misserfolge in %	Mittelwert abs.	Mittelwert in %	Std. abw.
Aachen	60	1	1,7	254,3	80,7	24,2	3	1	33,3	240,7	76,4	57,1
Berlin	308	11	3,6	243,8	77,4	28,6	139	3	2,2	243,2	77,2	27,1
Bochum ¹	19	2	10,5	221,9	70,5	29,2	1					
Bonn	111	4	3,6	243,4	77,3	25,3	31	0	0,0	259,6	82,4	18,5
Dresden	51	5	9,8	233,3	74,1	33,0	14	0	0,0	243,1	77,2	20,3
Düsseldorf	126	10	7,9	234,7	74,5	30,2	4	0	0,0	254,0	80,6	15,1
Erlangen	199	2	1,0	247,7	78,6	24,7	105	1	1,0	250,4	79,5	23,8
Essen	116	4	3,4	236,1	75,0	25,3	18	0	0,0	242,9	77,1	24,7
Frankfurt	107	7	6,5	235,5	74,8	31,7	7	0	0,0	252,1	80,0	19,5
Freiburg	140	2	1,4	257,2	81,6	24,9	2	0	0,0	233,0	74,0	52,3
Gießen	137	11	8,0	233,5	74,1	32,3	66	0	0,0	247,1	78,4	24,0
Greifswald	14	0	0,0	238,6	75,7	28,7	0					
Göttingen	166	4	2,4	243,8	77,4	26,0	65	0	0,0	246,6	78,3	19,0
Halle	87	6	6,9	231,3	73,4	30,1	0					
Hamburg	179	4	2,2	244,8	77,7	23,8	13	1	7,7	245,0	77,8	26,7
Hannover	86	0	0,0	247,0	78,4	21,4	3	0	0,0	222,3	70,6	19,5
Heidelberg ¹	158	0	0,0	255,7	81,2	23,1	1					
Homburg ¹	95	1	1,1	239,3	76,0	23,9	1					
Jena	59	4	6,8	232,0	73,7	35,0	11	0	0,0	253,5	80,5	19,3
Kiel	106	4	3,8	245,5	77,9	26,7	23	0	0,0	247,6	78,6	20,1
Köln	170	9	5,3	240,3	76,3	26,8	51	0	0,0	250,9	79,6	18,1
Leipzig	113	8	7,1	239,4	76,0	29,2	49	3	6,1	246,7	78,3	29,4
Lübeck	105	1	1,0	244,7	77,7	25,5	8	0	0,0	245,8	78,0	22,3
Magdeburg	28	1	3,6	237,3	75,3	28,0	0					
Mainz	165	1	0,6	248,5	78,9	23,4	62	0	0,0	253,8	80,6	19,1
Mannheim	76	2	2,6	245,9	78,1	28,7	2	0	0,0	257,5	81,7	41,7
Marburg	116	2	1,7	240,9	76,5	23,1	7	1	14,3	238,1	75,6	31,2
München LMU	236	10	4,2	243,5	77,3	28,6	7	1	14,3	234,3	74,4	27,7
München TU	146	2	1,4	255,1	81,0	23,8	3	0	0,0	239,7	76,1	37,6
Münster	136	1	0,7	251,6	79,9	23,5	40	0	0,0	256,3	81,4	20,1
Regensburg	122	3	2,5	256,9	81,6	26,7	5	0	0,0	272,6	86,5	12,1
Rostock ¹	29	2	6,9	229,9	73,0	27,5	1					
Tübingen	181	3	1,7	246,3	78,2	23,7	100	1	1,0	251,6	79,9	20,9
Ulm	146	6	4,1	246,6	78,3	28,0	3	0	0,0	252,3	80,1	18,0
Witten/Herdec	45	1	2,2	232,4	73,8	20,2	24	0	0,0	235,0	74,6	18,5
Würzburg	169	5	3,0	252,6	80,2	25,7	54	0	0,0	255,0	80,9	19,6
Gesamt	4307	139	3,2	244,5	77,6	27,4	923	12	1,3	248,8	79,0	23,3

¹ Aus Datenschutzgründen werden Ergebnisse einzelner Teilnehmer nicht angegeben, bei den Berechnungen aber berücksichtigt.

Referenzgruppe = Erstteilnehmer mit Mindeststudienzeit

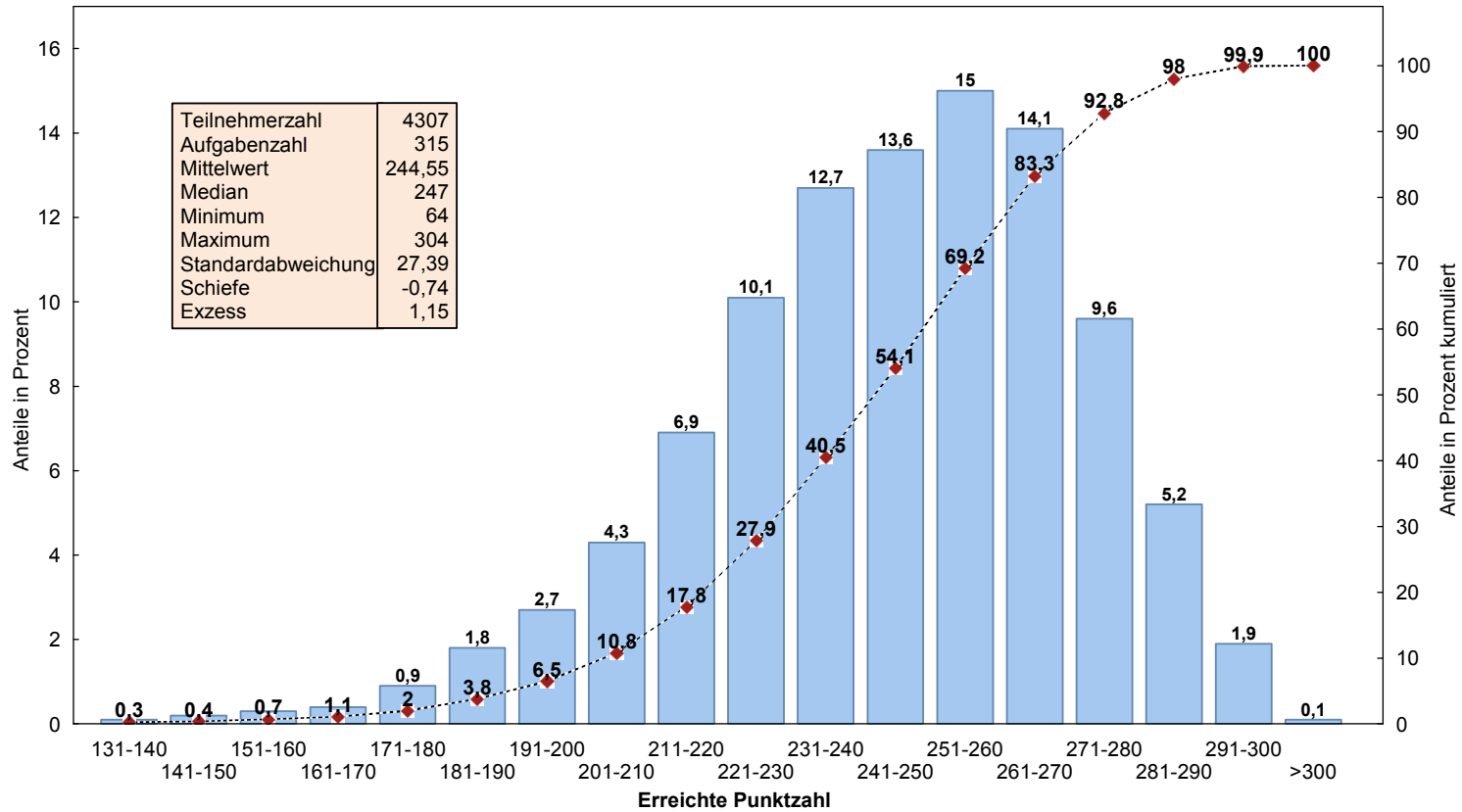
Die Misserfolge sind unter Berücksichtigung des Nachteilsverbots (§ 14 Abs. 4 Satz 5 ÄAppO) ermittelt.

**Zweiter Abschnitt der Ärztlichen Prüfung
nach der ersten Verordnung zur Änderung der ÄAppO 2002 vom 17. Juli 2012
Frühjahr 2017**

Ergebnisse in den Aufgabengruppen in Prozent

Hochschule	Einzelaufgaben	Fallstudien
	Aufgabenanzahlen	
	136	179
Aachen	81,3	80,3
Berlin	78,9	76,2
Bochum	70,2	70,7
Bonn	78,4	76,5
Dresden	74,0	74,1
Düsseldorf	75,1	74,1
Erlangen	80,0	77,6
Essen	75,1	74,9
Frankfurt	75,1	74,5
Freiburg	82,6	80,9
Gießen	74,9	73,5
Greifswald	76,1	75,5
Göttingen	78,3	76,7
Halle	74,8	72,4
Hamburg	78,7	77,0
Hannover	79,5	77,6
Heidelberg	82,4	80,2
Homburg	76,5	75,5
Jena	75,2	72,5
Kiel	79,2	77,0
Köln	77,7	75,2
Leipzig	77,1	75,2
Lübeck	78,4	77,2
Magdeburg	75,7	75,1
Mainz	80,0	78,0
Mannheim	79,4	77,0
Marburg	77,5	75,7
München LMU	78,2	76,6
München TU	81,6	80,5
Münster	80,8	79,2
Regensburg	82,5	80,8
Rostock	73,9	72,2
Tübingen	79,2	77,5
Ulm	79,1	77,7
Witten/Herdecke	74,4	73,3
Würzburg	81,2	79,4
Gesamt	78,6	76,9

Zweiter Abschnitt der Ärztlichen Prüfung Frühjahr 2017
nach der ersten Verordnung zur Änderung der ÄAppO 2002 vom 17. Juli 2012
Histogramm der Punktzahlen



Lesebeispiel: 2,7% aller Prüfungsteilnehmer haben eine Punktzahl zwischen 191 und 200;
27,9% haben eine Punktzahl, die kleiner ist als 231.