

Schriftlicher Teil des Ersten Abschnitts der Ärztlichen Prüfung

Frühjahr 2019

Ergebnisinformation

gewertete Aufgaben: 311
Bestehensgrenze: 183

Stand: 01.04.2019

Hochschule	Gesamtteilnehmer					Referenzteilnehmer						
	Teilnehmer	Misserfolge abs.	Misserfolge in %	Mittelwert abs.	Mittelwert in %	Std. abw.	Teilnehmer	Misserfolge abs.	Misserfolge in %	Mittelwert abs.	Mittelwert in %	Std. abw.
Berlin ¹	1						0					
Bochum	64	25	39,1	183,6	59,0	31,1	0					
Bonn ¹	79	22	27,8	196,1	63,1	27,2	1					
Dresden	48	13	27,1	192,5	61,9	24,1	7	3	42,9	194,1	62,4	27,8
Düsseldorf	3	2	66,7	167,0	53,7	12,3	0					
Erlangen	169	24	14,2	226,4	72,8	35,0	112	3	2,7	242,1	77,8	25,7
Essen ¹	48	13	27,1	198,7	63,9	28,9	1					
Frankfurt	44	17	38,6	192,4	61,9	25,5	0					
Freiburg ¹	75	13	17,3	212,0	68,2	31,7	1					
Gießen	192	46	24,0	211,1	67,9	39,4	109	9	8,3	229,9	73,9	30,5
Göttingen	192	25	13,0	219,8	70,7	34,2	133	5	3,8	231,8	74,5	29,4
Greifswald	25	5	20,0	195,5	62,9	33,4	0					
Halle	42	15	35,7	183,7	59,1	30,5	0					
Hamburg	2	2	100,0	139,5	44,9	17,5	0					
Heidelberg	29	8	27,6	201,6	64,8	38,4	2	0	0,0	268,0	86,2	26,0
Homburg ¹	68	19	27,9	188,4	60,6	28,9	1					
Jena ¹	34	8	23,5	196,0	63,0	28,8	1					
Kiel	37	14	37,8	188,4	60,6	22,7	0					
Leipzig	52	13	25,0	195,8	63,0	26,2	11	0	0,0	208,5	67,1	15,6
Lübeck	33	8	24,2	194,6	62,6	21,6	0					
Magdeburg	25	5	20,0	206,8	66,5	32,8	0					
Mainz	212	21	9,9	222,9	71,7	32,0	128	2	1,6	234,4	75,4	26,7
Mannheim	21	8	38,1	179,0	57,5	36,2	0					
Marburg	101	38	37,6	189,9	61,1	33,3	2	1	50,0	187,5	60,3	23,5
München LMU	187	52	27,8	202,9	65,2	35,6	4	0	0,0	246,0	79,1	14,1
Münster	152	17	11,2	224,9	72,3	35,6	116	7	6,0	233,1	74,9	30,6
Regensburg	50	15	30,0	200,9	64,6	31,6	7	1	14,3	231,9	74,6	31,9
Rostock	47	8	17,0	206,7	66,5	26,6	0					
Tübingen	156	12	7,7	233,7	75,1	34,2	112	1	0,9	245,0	78,8	25,2
Ulm ¹	54	14	25,9	198,5	63,8	23,6	1					
Würzburg	159	25	15,7	216,4	69,6	38,5	108	5	4,6	232,8	74,8	32,1
Gesamt	2401	508	21,2	209,3	67,3	36,4	857	38	4,4	234,6	75,4	29,5

¹ Aus Datenschutzgründen werden Ergebnisse einzelner Teilnehmer nicht angegeben, bei den Berechnungen aber berücksichtigt.

Referenzgruppe = Erstteilnehmer mit Mindeststudienzeit

Die Misserfolge sind unter Berücksichtigung des Nachteilsverbots (§ 14 Abs. 4 Satz 5 ÄAppO) ermittelt.

Schriftlicher Teil des Ersten Abschnitts der Ärztlichen Prüfung

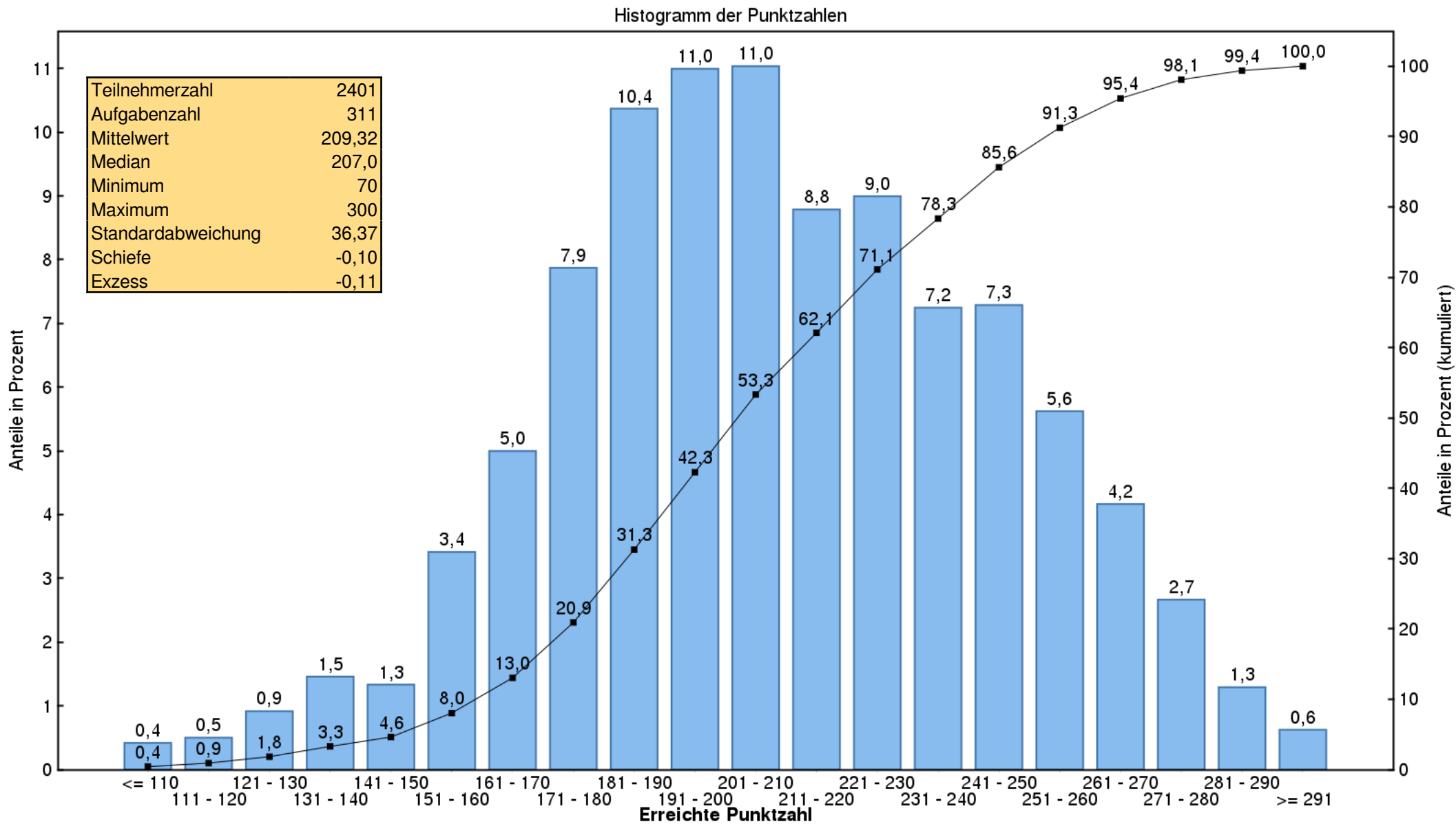
Frühjahr 2019

Fachergebnisse in Prozent

Hochschule	Anatomie	Biologie	Chemie u. Biochemie/ Molekularbiologie	Physik	Physiologie	Psychologie/ Soziologie
	Aufgabenanzahlen					
	77	20	79	17	59	59
Berlin ¹						
Bochum	56,0	63,9	60,0	47,2	54,6	67,8
Bonn	61,9	67,7	61,4	59,3	60,1	69,2
Dresden	60,6	67,1	62,1	56,5	57,0	68,1
Düsseldorf	51,5	65,0	50,2	37,3	54,8	61,0
Erlangen	72,7	77,0	70,2	71,2	68,4	80,0
Essen	67,0	67,8	60,0	53,4	58,9	71,6
Frankfurt	56,5	70,9	62,3	65,9	58,3	67,6
Freiburg	67,7	72,3	64,3	60,1	68,9	74,3
Gießen	67,4	71,4	65,3	62,9	64,8	75,3
Göttingen	68,0	76,2	71,7	66,3	67,9	75,1
Greifswald	64,0	67,6	61,4	56,7	59,5	66,8
Halle	55,8	64,4	55,5	56,9	57,3	68,8
Hamburg	37,7	55,0	41,1	41,2	38,1	63,6
Heidelberg	58,9	73,4	65,4	63,9	61,1	72,8
Homburg	56,0	63,0	58,5	65,7	57,9	69,6
Jena	62,0	69,1	60,5	54,7	61,5	69,6
Kiel	57,9	67,8	54,9	62,6	57,0	72,1
Leipzig	60,6	67,8	62,6	59,8	59,7	69,1
Lübeck	58,3	67,7	61,6	53,7	62,3	70,5
Magdeburg	64,7	72,4	66,1	68,9	62,8	70,4
Mainz	68,8	77,0	71,6	63,5	71,3	76,4
Mannheim	51,9	65,2	57,4	57,1	54,3	65,8
Marburg	59,3	66,0	61,1	52,8	56,0	69,1
München LMU	62,4	68,3	66,1	64,9	62,5	69,7
Münster	75,1	81,2	69,6	65,3	68,4	75,1
Regensburg	63,2	70,0	64,3	58,7	59,7	71,7
Rostock	61,7	67,8	68,3	62,7	64,6	72,7
Tübingen	76,5	79,6	72,8	68,9	74,1	77,8
Ulm	63,5	73,2	58,6	61,2	59,9	72,6
Würzburg	67,4	74,7	69,4	66,0	66,7	74,8
Gesamt	65,8	72,4	66,1	62,8	64,5	73,2

¹ Aus Datenschutzgründen werden Ergebnisse einzelner Teilnehmer nicht angegeben, bei den Berechnungen aber berücksichtigt.

Schriftlicher Teil des Ersten Abschnitts der Ärztlichen Prüfung Frühjahr 2019



Teilnehmerzahl	2401
Aufgabenzahl	311
Mittelwert	209,32
Median	207,0
Minimum	70
Maximum	300
Standardabweichung	36,37
Schiefe	-0,10
Exzess	-0,11

Lesebeispiel: 10,4 % aller Prüfungsteilnehmer haben eine Punktzahl zwischen 181 und 190;
95,4 % haben eine Punktzahl, die kleiner ist als 271.

Zweiter Abschnitt der Ärztlichen Prüfung

Frühjahr 2019

Ergebnisinformation

gewertete Aufgaben: 308
Bestehensgrenze: 184

Stand: 03.05.2019

Hochschule	Gesamtteilnehmer					Referenzteilnehmer						
	Teilnehmer	Misserfolge abs.	Misserfolge in %	Mittelwert abs.	Mittelwert in %	Std. abw.	Teilnehmer	Misserfolge abs.	Misserfolge in %	Mittelwert abs.	Mittelwert in %	Std. abw.
Aachen ¹	60	0	0,0	240,5	78,1	21,0	1					
Berlin	330	4	1,2	233,1	75,7	21,5	131	1	0,8	231,6	75,2	18,7
Bochum ¹	26	2	7,7	222,6	72,3	24,0	1					
Bonn	122	4	3,3	237,0	77,0	24,3	36	0	0,0	251,5	81,6	17,2
Dresden	46	2	4,3	220,9	71,7	20,6	9	0	0,0	231,2	75,1	12,7
Düsseldorf	147	14	9,5	224,2	72,8	26,0	3	0	0,0	233,7	75,9	22,6
Erlangen	192	2	1,0	234,2	76,0	21,3	57	0	0,0	241,5	78,4	17,2
Essen	124	6	4,8	228,0	74,0	24,7	28	0	0,0	223,5	72,6	13,4
Frankfurt	125	3	2,4	236,7	76,9	23,4	0					
Freiburg	157	2	1,3	240,5	78,1	20,6	0					
Gießen	142	1	0,7	228,2	74,1	22,8	88	0	0,0	235,3	76,4	19,4
Göttingen	164	4	2,4	232,4	75,5	21,4	52	0	0,0	231,2	75,1	16,5
Greifswald ¹	20	2	10,0	223,3	72,5	26,2	1					
Halle	50	1	2,0	221,3	71,8	20,7	4	0	0,0	232,2	75,4	10,8
Hamburg	122	5	4,1	228,2	74,1	25,4	0					
Hannover	86	4	4,7	228,4	74,1	23,7	2	0	0,0	241,5	78,4	16,5
Heidelberg ¹	169	4	2,4	242,0	78,6	23,8	1					
Homburg	109	7	6,4	224,6	72,9	25,4	2	0	0,0	218,0	70,8	9,0
Jena	64	3	4,7	213,3	69,2	20,2	3	0	0,0	232,7	75,5	7,9
Kiel	97	1	1,0	233,5	75,8	21,5	9	0	0,0	218,7	71,0	16,3
Köln	163	5	3,1	232,5	75,5	24,0	47	0	0,0	238,6	77,5	18,3
Leipzig	83	5	6,0	226,5	73,5	26,0	31	1	3,2	235,1	76,3	25,1
Lübeck	105	2	1,9	234,3	76,1	23,0	6	1	16,7	211,3	68,6	21,2
Magdeburg	18	5	27,8	211,4	68,6	28,7	2	0	0,0	239,0	77,6	12,0
Mainz	168	5	3,0	231,5	75,2	23,2	56	0	0,0	237,8	77,2	16,0
Mannheim ¹	72	2	2,8	240,7	78,2	22,4	1					
Marburg ¹	96	2	2,1	231,7	75,2	23,0	1					
München LMU	238	6	2,5	229,3	74,4	22,8	9	0	0,0	229,6	74,5	16,6
München TU	176	2	1,1	235,9	76,6	26,0	4	0	0,0	241,5	78,4	15,9
Münster	137	1	0,7	238,1	77,3	22,4	29	0	0,0	241,1	78,3	15,9
Oldenburg	15	0	0,0	226,9	73,7	14,7	0					
Regensburg	118	1	0,8	238,7	77,5	20,8	9	0	0,0	230,1	74,7	24,9
Rostock	27	0	0,0	223,4	72,5	18,9	6	0	0,0	236,2	76,7	16,9
Tübingen	183	4	2,2	236,5	76,8	23,5	83	1	1,2	242,0	78,6	19,2
Ulm	128	5	3,9	237,0	76,9	24,0	4	0	0,0	242,8	78,8	10,2
Witten/Herdecke	54	0	0,0	219,8	71,4	16,3	28	0	0,0	221,5	71,9	16,8
Würzburg	144	7	4,9	236,6	76,8	24,9	39	0	0,0	241,2	78,3	16,9
Gesamt	4277	123	2,9	232,5	75,5	23,9	783	4	0,5	235,8	76,5	19,3

¹ Aus Datenschutzgründen werden Ergebnisse einzelner Teilnehmer nicht angegeben, bei den Berechnungen aber berücksichtigt.

Referenzgruppe = Erstteilnehmer mit Mindeststudienzeit

Die Misserfolge sind unter Berücksichtigung des Nachteilsverbots (§ 14 Abs. 4 Satz 5 ÄAppO) ermittelt.

Zweiter Abschnitt der Ärztlichen Prüfung

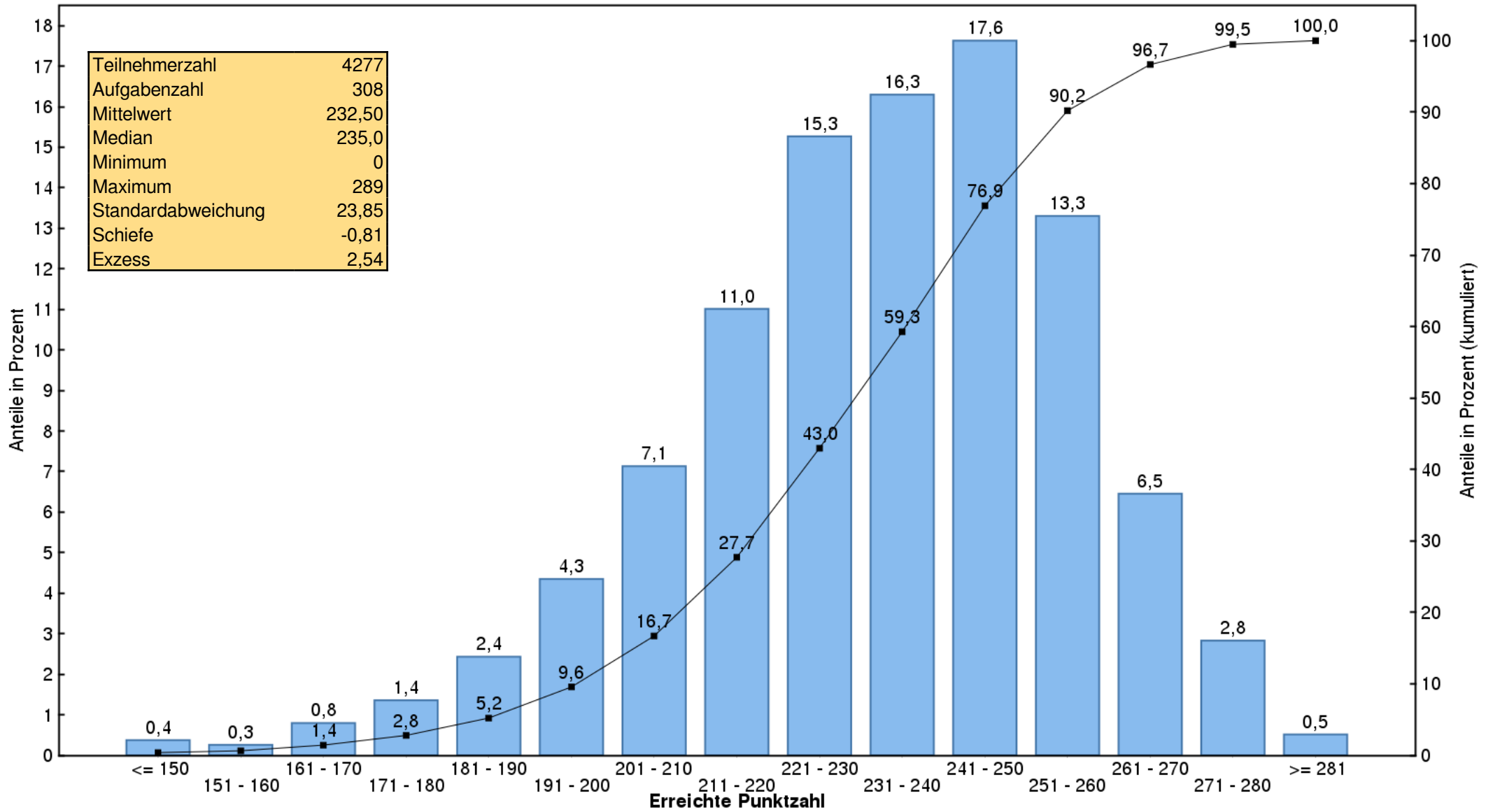
Frühjahr 2019

Ergebnisse in den Aufgabengruppen in Prozent

Hochschule	Einzelaufgaben	Fallstudien
	Aufgabenzahlen	
	97	211
Aachen	78,3	78,0
Berlin	76,1	75,5
Bochum	72,1	72,3
Bonn	78,2	76,4
Dresden	71,8	71,7
Düsseldorf	73,7	72,4
Erlangen	76,0	76,0
Essen	73,5	74,3
Frankfurt	76,7	76,9
Freiburg	77,1	78,5
Gießen	74,2	74,0
Göttingen	75,2	75,6
Greifswald	72,7	72,4
Halle	71,2	72,1
Hamburg	74,5	73,9
Hannover	74,7	73,9
Heidelberg	79,1	78,4
Homburg	73,0	72,9
Jena	68,9	69,4
Kiel	75,1	76,1
Köln	75,3	75,6
Leipzig	73,9	73,3
Lübeck	75,6	76,3
Magdeburg	68,7	68,6
Mainz	75,3	75,1
Mannheim	77,9	78,3
Marburg	74,5	75,5
München LMU	74,2	74,5
München TU	76,9	76,5
Münster	77,8	77,0
Oldenburg	71,8	74,5
Regensburg	77,7	77,4
Rostock	72,4	72,6
Tübingen	76,4	76,9
Ulm	77,0	76,9
Witten/Herdecke	71,4	71,4
Würzburg	76,3	77,1
Gesamt	75,5	75,5

Zweiter Abschnitt der Ärztlichen Prüfung Frühjahr 2019

Histogramm der Punktzahlen



Lesebeispiel: 13,3 % aller Prüfungsteilnehmer haben eine Punktzahl zwischen 251 und 260;
59,3 % haben eine Punktzahl, die kleiner ist als 241.