

Institut für medizinische und pharmazeutische Prüfungsfragen

Schriftlicher Teil des Ersten Abschnitts der Ärztlichen Prüfung

Herbst 2014

Ergebnisinformation

gewertete Aufgaben: 314

Stand: 10.9.2014

Bestehensgrenze: 189

Hochschule	Gesamtteilnehmer					Referenzgruppe						
	Teilnehmer	Misserfolge abs.	Misserfolge in %	Mittelw. abs.	Mittelw. in %	Std. abw.	Teilnehmer	Misserfolge abs.	Misserfolge in %	Mittelw. abs.	Mittelw. in %	Std. abw.
Berlin	14	8	57,1	180,3	57,4	38,0	0					
Bochum	247	25	10,1	229,6	73,1	32,3	193	6	3,1	238,9	76,1	25,4
Bonn	216	15	6,9	233,2	74,3	33,9	165	3	1,8	241,4	76,9	28,2
Dresden	183	14	7,7	239,5	76,3	33,3	167	8	4,8	243,4	77,5	30,7
Düsseldorf	364	55	15,1	226,4	72,1	36,8	295	24	8,1	235,2	74,9	30,7
Erlangen	154	10	6,5	239,2	76,2	30,2	103	1	1,0	250,2	79,7	24,3
Essen	184	10	5,4	234,0	74,5	28,9	155	6	3,9	237,0	75,5	27,6
Frankfurt	349	15	4,3	243,6	77,6	29,8	272	1	0,4	251,6	80,1	22,9
Freiburg	285	20	7,0	242,8	77,3	36,0	238	5	2,1	250,2	79,7	29,6
Gießen	180	19	10,6	233,0	74,2	33,6	120	4	3,3	246,5	78,5	27,1
Göttingen	230	18	7,8	229,4	73,1	30,7	149	5	3,4	237,3	75,6	27,5
Greifswald	131	2	1,5	244,9	78,0	31,5	103	0	0,0	255,4	81,4	24,4
Halle	159	5	3,1	236,8	75,4	27,0	133	1	0,8	242,3	77,2	24,1
Hamburg ¹	50	22	44,0	187,3	59,6	31,8	1					
Hannover	3	2	66,7	162,7	51,8	51,8	0					
Heidelberg	312	22	7,1	252,0	80,2	38,3	262	10	3,8	258,4	82,3	33,7
Homburg	205	18	8,8	229,3	73,0	29,4	154	3	1,9	237,6	75,7	24,5
Jena	247	22	8,9	234,8	74,8	33,5	200	12	6,0	240,7	76,7	29,9
Kiel	178	22	12,4	230,6	73,4	34,0	154	13	8,4	235,9	75,1	31,2
Köln ¹	1						0					
Leipzig	262	18	6,9	239,2	76,2	33,2	225	6	2,7	245,6	78,2	29,3
Lübeck	158	8	5,1	242,7	77,3	31,4	140	3	2,1	247,2	78,7	27,8
Magdeburg	169	11	6,5	239,1	76,2	31,4	124	1	0,8	248,6	79,2	24,1
Mainz	169	20	11,8	232,7	74,1	37,2	98	2	2,0	252,8	80,5	23,7
Mannheim	184	6	3,3	252,2	80,3	33,4	164	3	1,8	257,8	82,1	28,8
Marburg	314	39	12,4	228,1	72,6	34,7	241	12	5,0	237,7	75,7	27,9
München	791	35	4,4	240,8	76,7	31,3	660	11	1,7	247,5	78,8	26,5
Münster	174	13	7,5	240,6	76,6	39,7	137	5	3,6	251,0	79,9	34,1
Regensburg	166	11	6,6	249,2	79,4	34,2	146	2	1,4	257,5	82,0	26,5
Rostock	163	7	4,3	239,7	76,3	28,6	126	1	0,8	247,1	78,7	24,1
Tübingen	176	15	8,5	248,1	79,0	35,1	135	3	2,2	259,4	82,6	26,6
Ulm	257	12	4,7	246,6	78,5	30,0	221	3	1,4	252,9	80,5	23,7
Würzburg	180	18	10,0	233,7	74,4	34,4	131	4	3,1	244,4	77,8	28,7
Gesamt	6855	538	7,8	237,7	75,7	34,2	5412	158	2,9	246,4	78,5	28,5

Referenzgruppe = Erstteilnehmer mit Mindeststudienzeit

Die Misserfolge sind unter Berücksichtigung des Nachteilsverbots (§ 14 Abs. 4 Satz 5 ÄAppO) ermittelt.

¹ Aus Datenschutzgründen werden Ergebnisse einzelner Teilnehmer nicht angegeben, bei den Berechnungen aber berücksichtigt.

Institut für medizinische und pharmazeutische Prüfungsfragen

Schriftlicher Teil des Ersten Abschnitts der Ärztlichen Prüfung

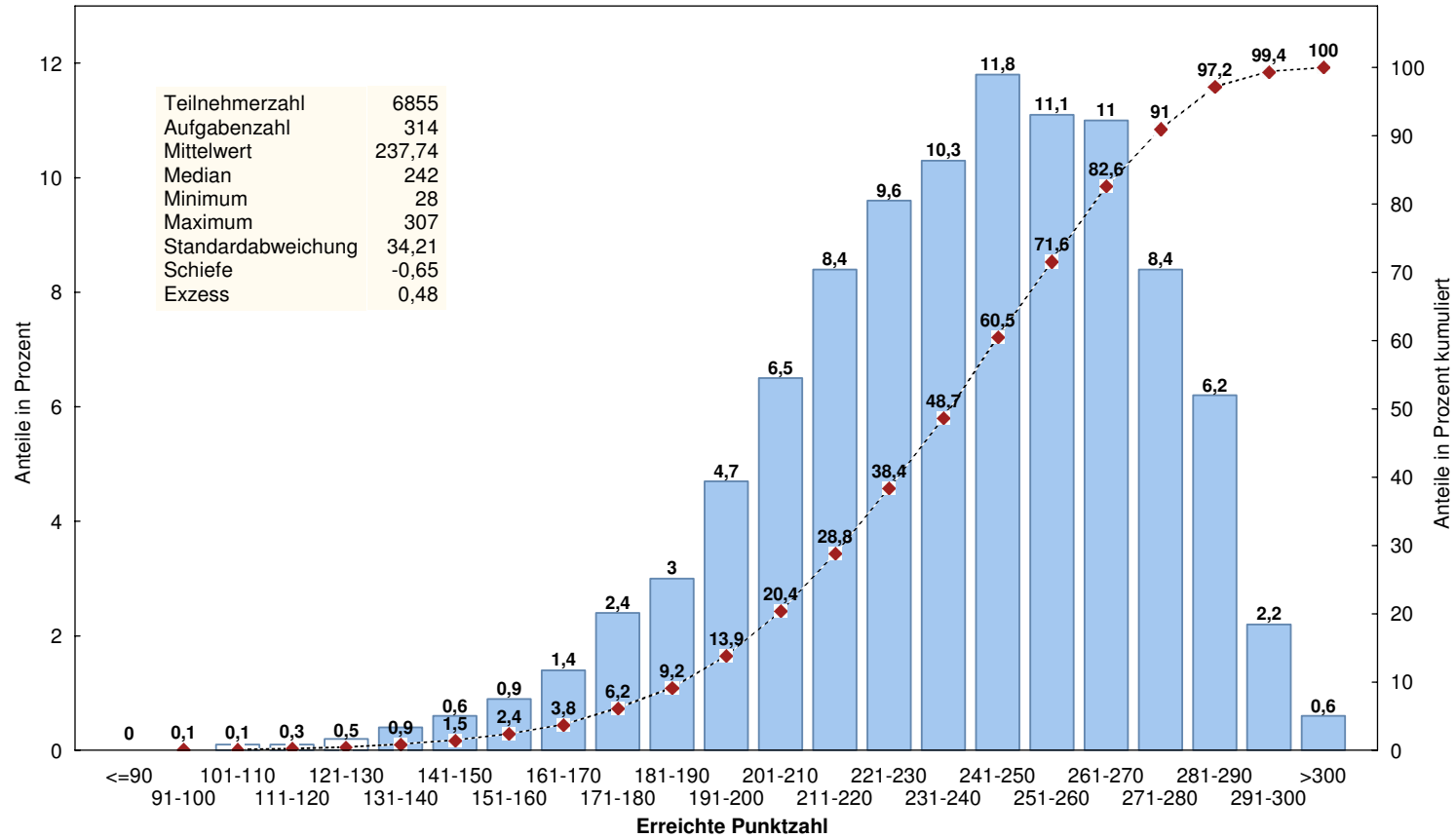
Herbst 2014

Fachergebnisse in Prozent

Hochschule	Physik	Physiologie	Chemie und Biochemie/ Molekularbiologie	Biologie	Anatomie	Psychologie u. Soziologie
	Aufgabenanzahlen					
	15	64	80	20	78	57
Berlin	46,7	57,0	54,6	50,4	54,4	71,2
Bochum	55,5	72,7	71,7	72,7	70,3	84,2
Bonn	62,0	73,4	69,6	73,0	75,0	84,4
Dresden	66,1	76,7	74,8	74,6	74,0	84,3
Düsseldorf	57,7	72,6	67,1	70,1	71,9	83,3
Erlangen	66,3	75,7	73,5	73,5	73,4	87,9
Essen	57,8	76,1	70,4	71,4	73,2	85,9
Frankfurt	70,1	79,4	74,2	76,5	75,1	85,9
Freiburg	66,6	78,1	73,8	76,1	76,5	85,7
Gießen	64,9	75,7	69,6	74,2	71,5	85,1
Göttingen	57,2	73,0	72,2	75,4	68,6	83,7
Greifswald	61,5	80,0	75,0	77,4	77,9	84,6
Halle	61,3	76,9	70,8	74,9	74,0	86,0
Hamburg	46,9	59,3	51,3	61,2	59,4	74,9
Hannover	62,2	48,4	45,8	60,0	45,7	66,7
Heidelberg	73,0	81,8	77,9	82,0	77,6	86,7
Homburg	63,3	75,2	67,3	66,7	73,0	83,3
Jena	60,2	76,1	69,3	74,6	75,0	84,6
Kiel	61,7	73,5	66,7	74,6	73,5	85,3
Köln ¹						
Leipzig	67,2	76,6	74,0	75,2	73,5	85,1
Lübeck	62,7	78,6	76,7	73,5	75,7	83,9
Magdeburg	64,9	75,3	75,6	74,6	74,1	84,1
Mainz	55,5	77,6	70,1	74,1	71,3	84,5
Mannheim	70,3	80,1	78,0	77,4	80,1	87,7
Marburg	54,6	72,1	70,0	70,5	72,9	82,2
München	62,2	78,7	73,8	75,0	75,2	84,7
Münster	66,5	77,5	70,3	75,2	78,2	85,7
Regensburg	70,0	79,1	78,2	76,4	78,0	86,7
Rostock	61,1	79,9	73,0	76,0	74,9	83,1
Tübingen	72,2	81,8	74,5	78,2	77,9	85,8
Ulm	67,5	79,9	74,7	76,4	79,4	84,9
Würzburg	62,9	73,7	70,9	73,0	74,8	83,2
Gesamt	63,3	76,7	72,3	74,4	74,5	84,7

¹Aus Datenschutzgründen werden Ergebnisse einzelner Teilnehmer nicht angegeben, bei den Berechnungen aber berücksichtigt.

Erster Abschnitt der Ärztlichen Prüfung Herbst 2014 Histogramm der Punktzahlen



Lesbeispiel: 4,7% aller Prüfungsteilnehmer haben eine Punktzahl zwischen 191 und 200;
38,4% haben eine Punktzahl, die kleiner ist als 231.

Schriftlicher Teil des Zweiten Abschnitts der Ärztlichen Prüfung

nach ÄAppO 2002

Herbst 2014

Ergebnisinformation

gewertete Aufgaben: 309

Stand: 7.11.2014

Bestehensgrenze: 186

Hochschule	Gesamtteilnehmer					Referenzgruppe						
	Teilnehmer	Misserfolge abs.	Misserfolge in %	Mittelw. abs.	Mittelw. in %	Std. abw.	Teilnehmer	Misserfolge abs.	Misserfolge in %	Mittelw. abs.	Mittelw. in %	Std. abw.
Aachen	140	1	0,7	246,2	79,7	22,0	111	0	0,0	248,0	80,3	18,6
Berlin	289	8	2,8	236,5	76,5	24,5	123	2	1,6	243,2	78,7	21,6
Bochum	172	4	2,3	235,5	76,2	23,0	122	1	0,8	239,5	77,5	19,4
Bonn	111	2	1,8	238,4	77,2	23,8	55	0	0,0	250,0	80,9	13,2
Dresden	149	4	2,7	237,1	76,7	23,2	85	0	0,0	244,2	79,0	17,7
Düsseldorf	175	4	2,3	236,1	76,4	23,2	112	0	0,0	245,1	79,3	18,0
Erlangen	125	1	0,8	246,5	79,8	23,3	74	1	1,4	252,7	81,8	21,5
Essen	111	4	3,6	236,1	76,4	26,0	57	0	0,0	247,4	80,1	19,8
Frankfurt	203	6	3,0	239,8	77,6	24,4	143	1	0,7	245,8	79,6	19,5
Freiburg	158	1	0,6	248,3	80,4	20,6	61	0	0,0	250,3	81,0	18,4
Gießen	132	5	3,8	233,9	75,7	25,6	55	0	0,0	245,2	79,3	18,3
Göttingen	110	5	4,5	239,8	77,6	24,4	29	1	3,4	247,8	80,2	22,6
Greifswald	122	0	0,0	240,4	77,8	18,6	67	0	0,0	242,7	78,6	15,9
Halle	128	1	0,8	244,8	79,2	20,3	85	0	0,0	247,5	80,1	17,2
Hamburg	209	3	1,4	239,1	77,4	20,7	135	1	0,7	243,5	78,8	18,1
Hannover	154	6	3,9	237,9	77,0	23,7	112	2	1,8	241,8	78,2	19,8
Heidelberg	175	2	1,1	242,1	78,4	23,3	101	0	0,0	243,9	78,9	21,3
Homburg	96	2	2,1	240,3	77,8	25,8	66	0	0,0	249,8	80,8	16,5
Jena	147	4	2,7	237,3	76,8	24,3	102	1	1,0	242,9	78,6	21,9
Kiel	99	4	4,0	240,0	77,7	25,1	75	0	0,0	248,5	80,4	15,5
Köln	167	14	8,4	230,2	74,5	30,6	75	1	1,3	244,3	79,1	20,7
Leipzig	176	5	2,8	242,6	78,5	22,5	116	0	0,0	246,2	79,7	18,7
Lübeck	102	1	1,0	240,0	77,7	22,8	53	0	0,0	246,1	79,6	18,9
Magdeburg	156	2	1,3	238,7	77,3	20,8	105	1	1,0	241,5	78,2	18,7
Mainz	144	0	0,0	242,5	78,5	19,5	53	0	0,0	247,4	80,1	20,0
Mannheim	88	0	0,0	249,9	80,9	16,5	69	0	0,0	250,9	81,2	15,3
Marburg	134	0	0,0	244,0	79,0	21,7	89	0	0,0	252,0	81,6	14,9
München LMU	230	0	0,0	244,1	79,0	22,9	146	0	0,0	250,4	81,0	18,3
München TU	129	2	1,6	248,1	80,3	19,8	83	0	0,0	253,0	81,9	13,7
Münster	94	0	0,0	250,3	81,0	20,4	36	0	0,0	258,4	83,6	16,7
Regensburg	95	4	4,2	243,3	78,7	27,5	75	0	0,0	249,5	80,8	18,9
Rostock	173	0	0,0	240,6	77,9	19,4	124	0	0,0	245,5	79,5	17,6
Tübingen	153	2	1,3	242,6	78,5	24,9	87	0	0,0	252,2	81,6	17,4
Ulm	152	1	0,7	241,8	78,2	20,2	107	0	0,0	246,6	79,8	17,3
Witten/Herdecke	32	0	0,0	228,3	73,9	15,9	14	0	0,0	238,4	77,1	12,4
Würzburg	107	3	2,8	245,8	79,5	25,2	54	0	0,0	250,8	81,2	20,6
Gesamt	5.137	101	2,0	240,7	77,9	23,4	3.056	12	0,4	246,6	79,8	18,8

Referenzgruppe = Erstteilnehmer mit Mindeststudienzeit

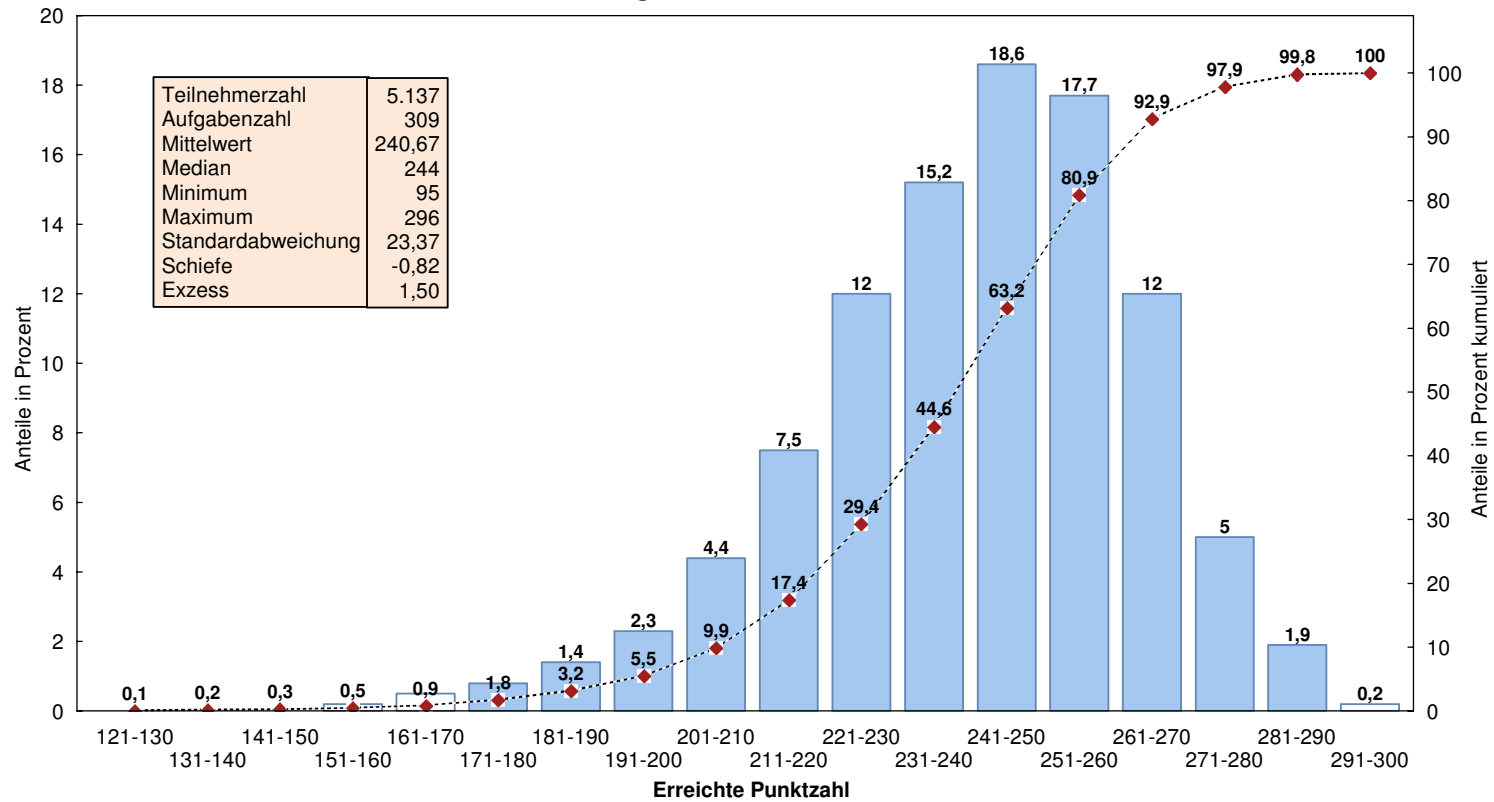
Die Misserfolge sind unter Berücksichtigung des Nachteilsverbots (§ 14 Abs. 4 Satz 5 ÄAppO) ermittelt.

Institut für medizinische und pharmazeutische Prüfungsfragen
**Schriftlicher Teil des Zweiten Abschnitts der Ärztlichen Prüfung
nach ÄAppO 2002**
Herbst 2014

Ergebnisse in den Aufgabengruppen in Prozent

Hochschule	Einzelaufgaben	Fallstudien
	Aufgabenzahlen	
	138	171
Aachen	81,1	78,5
Berlin	78,3	75,1
Bochum	78,3	74,5
Bonn	78,6	76,0
Dresden	78,2	75,6
Düsseldorf	77,7	75,3
Erlangen	80,6	79,1
Essen	78,4	74,8
Frankfurt	78,8	76,6
Freiburg	81,6	79,4
Gießen	77,5	74,3
Göttingen	78,7	76,7
Greifswald	78,8	77,0
Halle	81,0	77,8
Hamburg	79,0	76,0
Hannover	79,0	75,4
Heidelberg	80,2	76,8
Homburg	79,2	76,7
Jena	78,2	75,7
Kiel	78,8	76,8
Köln	76,0	73,2
Leipzig	80,1	77,2
Lübeck	78,7	76,8
Magdeburg	78,4	76,3
Mainz	80,0	77,3
Mannheim	82,2	79,8
Marburg	80,2	77,9
München LMU	79,9	78,2
München TU	81,5	79,3
Münster	82,1	80,1
Regensburg	79,7	77,9
Rostock	79,3	76,7
Tübingen	80,3	77,0
Ulm	78,9	77,7
Witten/Herdecke	75,2	72,8
Würzburg	80,5	78,8
Gesamt	79,3	76,7

Zweiter Abschnitt der Ärztlichen Prüfung nach ÄAppO 2002 Herbst 2014 Histogramm der Punktzahlen



Lesebeispiel: 2,3% aller Prüfungsteilnehmer haben eine Punktzahl zwischen 191 und 200;
29,4% haben eine Punktzahl, die kleiner ist als 231.

**Schriftlicher Teil des Zweiten Abschnitts der Ärztlichen Prüfung
nach der ersten Verordnung zur Änderung der ÄAppO 2002 vom 17. Juli 2012**

Herbst 2014

Ergebnisinformation

gewertete Aufgaben: 309

Stand: 7.11.2014

Bestehensgrenze: 186

Hochschule	Gesamtteilnehmer					Referenzgruppe						
	Teilnehmer	Misserfolge abs.	Misserfolge in %	Mittelw. abs.	Mittelw. in %	Std. abw.	Teilnehmer	Misserfolge abs.	Misserfolge in %	Mittelw. abs.	Mittelw. in %	Std. abw.
Aachen	173	2	1,2	239,4	77,5	23,0	142	0	0,0	243,2	78,7	20,3
Berlin	314	11	3,5	238,5	77,2	26,6	143	1	0,7	245,5	79,4	21,5
Bochum	225	5	2,2	233,7	75,6	22,6	165	1	0,6	238,8	77,3	20,5
Bonn	97	3	3,1	236,8	76,6	27,7	49	0	0,0	246,8	79,9	19,2
Dresden	188	2	1,1	240,7	77,9	22,1	111	0	0,0	243,8	78,9	16,9
Düsseldorf	199	12	6,0	234,6	75,9	24,9	120	2	1,7	243,4	78,8	17,6
Erlangen	186	8	4,3	238,8	77,3	29,0	92	0	0,0	249,2	80,6	21,6
Essen	129	2	1,6	243,1	78,7	23,8	75	1	1,3	251,4	81,3	19,6
Frankfurt	226	7	3,1	239,0	77,4	24,6	150	0	0,0	243,2	78,7	19,9
Freiburg	149	0	0,0	247,7	80,2	22,5	41	0	0,0	249,1	80,6	16,7
Gießen	145	1	0,7	234,8	76,0	24,0	70	0	0,0	240,9	78,0	21,3
Göttingen	115	1	0,9	236,4	76,5	23,9	44	0	0,0	246,9	79,9	20,8
Greifswald	114	0	0,0	237,3	76,8	20,6	70	0	0,0	241,5	78,2	18,1
Halle	147	1	0,7	235,9	76,3	20,8	78	1	1,3	237,0	76,7	20,3
Hamburg	195	2	1,0	235,9	76,3	22,0	135	0	0,0	238,8	77,3	20,3
Hannover	199	4	2,0	238,3	77,1	22,7	145	1	0,7	239,9	77,6	21,9
Heidelberg	161	7	4,3	239,9	77,6	25,7	87	0	0,0	245,7	79,5	19,9
Homburg	132	5	3,8	239,4	77,5	28,9	94	2	2,1	246,3	79,7	25,2
Jena	192	9	4,7	236,9	76,7	25,3	125	1	0,8	244,2	79,0	19,7
Kiel	84	0	0,0	244,7	79,2	20,9	62	0	0,0	250,9	81,2	17,0
Köln	130	5	3,8	226,4	73,3	25,6	47	0	0,0	243,6	78,8	19,6
Leipzig	247	1	0,4	238,8	77,3	20,2	134	0	0,0	241,7	78,2	19,6
Lübeck	105	0	0,0	243,1	78,7	18,5	53	0	0,0	245,2	79,4	15,5
Magdeburg	177	3	1,7	239,3	77,5	22,6	99	1	1,0	244,5	79,1	19,9
Mainz	155	5	3,2	235,8	76,3	26,7	58	0	0,0	247,4	80,1	20,6
Mannheim	125	0	0,0	239,7	77,6	20,0	98	0	0,0	241,0	78,0	19,6
Marburg	137	5	3,6	241,2	78,1	25,1	103	1	1,0	247,7	80,2	20,1
München LMU	273	2	0,7	240,7	77,9	21,7	150	0	0,0	248,0	80,3	16,4
München TU	163	3	1,8	247,7	80,2	23,6	89	0	0,0	254,8	82,5	16,6
Münster	104	1	1,0	246,4	79,8	24,2	47	0	0,0	253,7	82,1	19,1
Regensburg	119	1	0,8	245,1	79,3	21,5	90	0	0,0	247,4	80,1	18,1
Rostock	237	1	0,4	234,8	76,0	21,4	138	0	0,0	241,8	78,3	17,4
Tübingen	150	2	1,3	241,1	78,0	27,6	83	0	0,0	250,6	81,1	22,7
Ulm	177	3	1,7	241,6	78,2	22,8	123	0	0,0	247,2	80,0	17,4
Witten/Herdecke	33	1	3,0	221,4	71,6	20,3	16	0	0,0	222,3	71,9	19,7
Würzburg	148	5	3,4	239,8	77,6	26,5	65	0	0,0	249,9	80,9	19,5
Gesamt	5.850	120	2,1	238,8	77,3	24,1	3.391	12	0,4	244,6	79,2	20,0

Referenzgruppe = Erstteilnehmer mit Mindeststudienzeit

Die Misserfolge sind unter Berücksichtigung des Nachteilsverbots (§ 14 Abs. 4 Satz 5 ÄAppO) ermittelt.

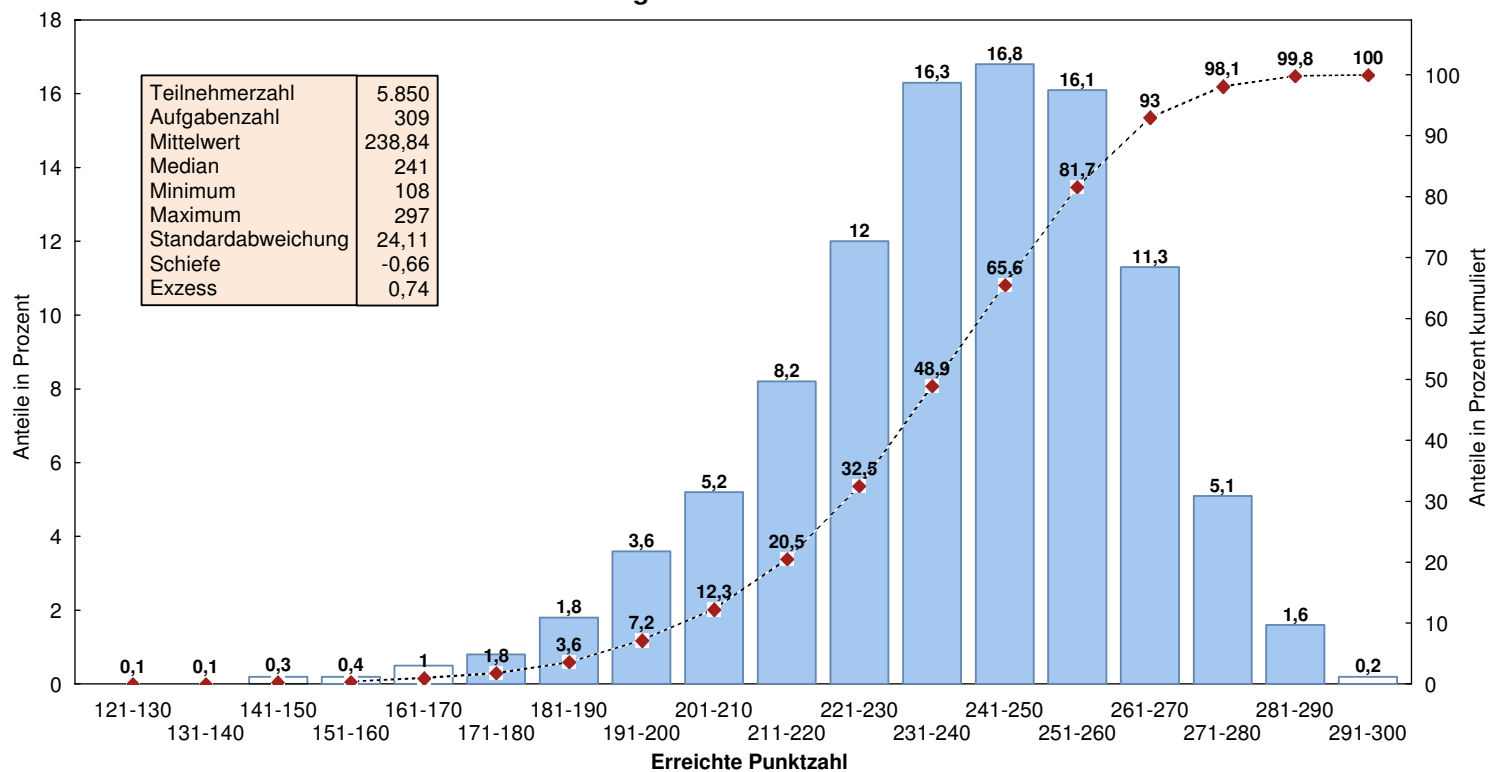
Institut für medizinische und pharmazeutische Prüfungsfragen
**Schriftlicher Teil des Zweiten Abschnitts der Ärztlichen Prüfung
nach der ersten Verordnung zur Änderung der ÄAppO 2002 vom 17. Juli 2012
Herbst 2014**

Ergebnisse in den Aufgabengruppen in Prozent

Hochschule	Einzelaufgaben	Fallstudien
	Aufgabenzahlen	
	138	171
Aachen	79,0	76,2
Berlin	78,7	76,0
Bochum	77,9	73,8
Bonn	78,1	75,4
Dresden	79,5	76,6
Düsseldorf	77,1	74,9
Erlangen	77,7	76,9
Essen	80,1	77,5
Frankfurt	77,9	76,9
Freiburg	81,4	79,1
Gießen	78,1	74,3
Göttingen	78,3	75,1
Greifswald	77,6	76,2
Halle	77,5	75,4
Hamburg	77,5	75,4
Hannover	79,0	75,6
Heidelberg	79,0	76,5
Homburg	79,3	76,0
Jena	77,8	75,7
Kiel	80,3	78,3
Köln	75,1	71,8
Leipzig	78,6	76,3
Lübeck	80,2	77,5
Magdeburg	78,4	76,7
Mainz	77,3	75,5
Mannheim	78,9	76,5
Marburg	79,0	77,3
München LMU	78,7	77,3
München TU	81,1	79,4
Münster	81,1	78,7
Regensburg	80,9	78,1
Rostock	77,1	75,1
Tübingen	79,2	77,0
Ulm	78,4	78,0
Witten/Herdecke	72,9	70,6
Würzburg	78,9	76,5
Gesamt	78,6	76,3

**Zweiter Abschnitt der Ärztlichen Prüfung
nach der ersten Verordnung zur Änderung der ÄAppO 2002 vom 17. Juli 2012
Herbst 2014**

Histogramm der Punktzahlen



Lesebeispiel: 3,6% aller Prüfungsteilnehmer haben eine Punktzahl zwischen 191 und 200;
32,5% haben eine Punktzahl, die kleiner ist als 231.