

# Institut für medizinische und pharmazeutische Prüfungsfragen

## Schriftlicher Teil des Ersten Abschnitts der Ärztlichen Prüfung

Herbst 2016

### Ergebnisinformation

gewertete Aufgaben: 318

Stand: 19.9.2016

Bestehensgrenze: 191

Hochschule	Gesamtteilnehmer					Referenzgruppe						
	Teilnehmer	Misserfolge abs.	Misserfolge in %	Mittelw. abs.	Mittelw. in %	Std. abw.	Teilnehmer	Misserfolge abs.	Misserfolge in %	Mittelw. abs.	Mittelw. in %	Std. abw.
Berlin	10	8	80,0	156,5	49,2	48,2	0					
Bochum	272	32	11,8	230,2	72,4	33,5	221	15	6,8	237,4	74,7	29,5
Bonn	203	12	5,9	241,0	75,8	34,7	170	3	1,8	249,2	78,4	28,0
Dresden	209	16	7,7	238,2	74,9	32,2	179	8	4,5	243,7	76,6	28,8
Düsseldorf	17	9	52,9	179,8	56,5	31,1	0					
Erlangen	196	16	8,2	240,9	75,8	34,8	126	0	0,0	256,7	80,7	25,7
Essen	156	18	11,5	230,4	72,5	34,2	119	5	4,2	241,1	75,8	29,6
Frankfurt	330	26	7,9	239,4	75,3	35,3	262	7	2,7	248,9	78,3	28,5
Freiburg	264	20	7,6	239,6	75,3	33,9	223	8	3,6	245,3	77,1	29,3
Gießen	166	23	13,9	225,8	71,0	34,7	107	5	4,7	239,9	75,4	29,0
Göttingen	218	37	17,0	225,8	71,0	35,7	152	14	9,2	238,3	74,9	32,5
Greifswald	123	3	2,4	244,3	76,8	29,1	106	0	0,0	251,0	78,9	24,1
Halle	193	20	10,4	227,6	71,6	29,9	154	11	7,1	233,7	73,5	27,7
Hamburg	3	1	33,3	201,3	63,3	50,5	0					
Heidelberg	315	19	6,0	252,3	79,4	33,7	274	11	4,0	257,3	80,9	31,0
Homburg	228	26	11,4	228,4	71,8	31,8	173	10	5,8	235,1	73,9	28,0
Jena	226	30	13,3	232,3	73,0	34,7	194	18	9,3	236,9	74,5	31,9
Kiel	182	23	12,6	227,6	71,6	33,0	152	13	8,6	233,1	73,3	31,0
Leipzig	283	36	12,7	232,9	73,2	35,5	241	11	4,6	240,8	75,7	29,4
Lübeck	166	17	10,2	233,4	73,4	30,8	144	5	3,5	240,1	75,5	25,7
Magdeburg	162	6	3,7	246,7	77,6	28,0	133	2	1,5	252,5	79,4	24,1
Mainz	179	18	10,1	235,1	73,9	35,9	103	0	0,0	253,3	79,6	24,1
Mannheim	208	16	7,7	250,0	78,6	36,2	188	5	2,7	255,7	80,4	29,9
Marburg	339	29	8,6	232,9	73,3	32,4	257	4	1,6	241,9	76,1	26,0
München	701	56	8,0	237,8	74,8	33,9	587	16	2,7	245,4	77,2	28,4
Münster	158	12	7,6	249,4	78,4	36,9	121	2	1,7	262,9	82,7	28,7
Regensburg	189	12	6,3	245,9	77,3	32,4	165	3	1,8	251,8	79,2	26,4
Rostock	151	11	7,3	236,3	74,3	28,5	110	1	0,9	246,2	77,4	23,9
Tübingen	176	22	12,5	237,0	74,5	35,8	125	2	1,6	251,5	79,1	26,6
Ulm	269	7	2,6	242,2	76,2	26,2	223	3	1,3	245,0	77,1	24,3
Würzburg	174	28	16,1	235,3	74,0	40,1	129	6	4,7	248,7	78,2	31,1
Gesamt	6 466	609	9,4	236,9	74,5	34,5	5 138	188	3,7	245,5	77,2	29,1

Referenzgruppe = Erstteilnehmer mit Mindeststudienzeit

Die Misserfolge sind unter Berücksichtigung des Nachteilsverbots (§ 14 Abs. 4 Satz 5 ÄAppO) ermittelt.

# Institut für medizinische und pharmazeutische Prüfungsfragen

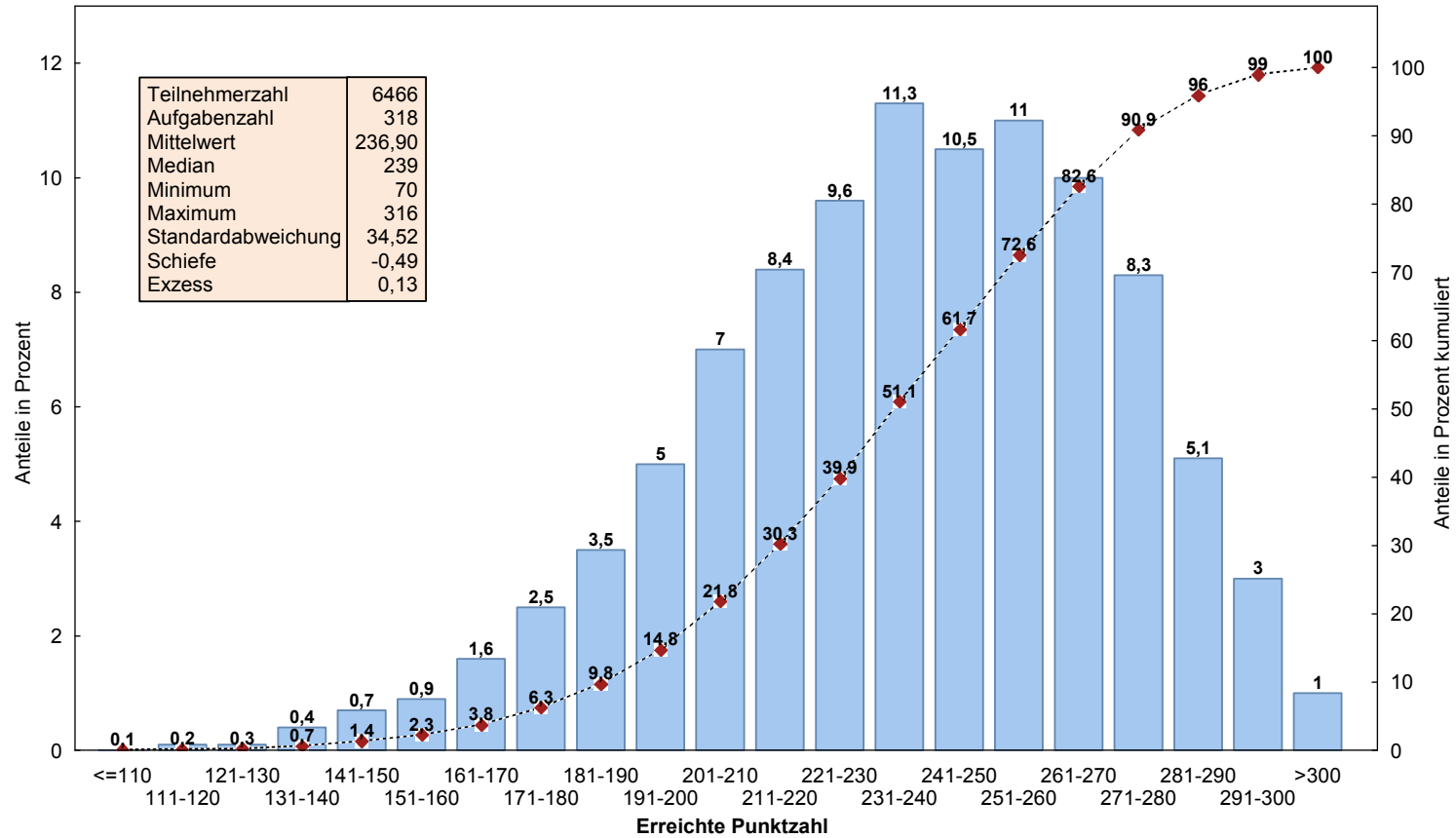
## Schriftlicher Teil des Ersten Abschnitts der Ärztlichen Prüfung

Herbst 2016

### Fachergebnisse in Prozent

Hochschule	Physik	Physiologie	Chemie und Biochemie/ Molekularbiologie	Biologie	Anatomie	Psychologie u. Soziologie
	Aufgabenanzahlen					
	17	63	79	20	79	60
Berlin	37,6	53,8	47,8	52,5	44,1	55,2
Bochum	55,5	75,1	71,6	74,5	69,9	77,9
Bonn	60,9	80,0	71,7	73,9	77,0	80,0
Dresden	61,9	78,6	74,6	73,6	73,7	77,2
Düsseldorf	36,7	62,2	52,6	57,1	52,0	67,1
Erlangen	63,7	78,9	72,7	76,1	71,9	84,9
Essen	51,7	77,2	67,7	71,3	74,0	77,8
Frankfurt	64,0	80,1	75,1	75,4	71,8	78,2
Freiburg	64,8	79,0	73,4	74,8	74,2	78,8
Gießen	61,9	75,4	67,5	71,6	67,8	77,6
Göttingen	51,6	75,9	69,8	73,1	69,8	73,9
Greifswald	61,9	81,5	75,2	77,3	76,6	78,5
Halle	61,1	77,0	66,8	73,4	69,0	78,0
Hamburg	31,4	65,6	61,2	58,3	61,2	77,2
Heidelberg	70,3	85,3	79,0	79,6	75,5	81,0
Homburg	59,8	78,4	68,3	70,3	68,6	77,7
Jena	57,7	77,2	70,8	73,2	72,3	76,9
Kiel	58,3	76,8	65,7	73,5	70,4	78,3
Leipzig	60,7	76,7	73,8	72,5	69,4	77,7
Lübeck	53,1	79,1	74,5	70,4	70,3	76,8
Magdeburg	62,4	81,6	78,9	76,2	76,0	78,5
Mainz	54,1	80,3	73,5	74,8	70,4	77,7
Mannheim	66,4	81,9	79,4	77,6	76,1	81,3
Marburg	51,6	77,2	72,0	72,3	72,8	77,8
München	62,0	79,4	73,5	74,0	73,2	77,6
Münster	64,1	83,2	75,1	77,0	79,7	80,6
Regensburg	68,2	80,8	74,6	76,3	76,1	81,8
Rostock	57,5	81,0	74,8	75,1	70,6	76,0
Tübingen	60,7	80,7	71,3	76,2	73,6	77,0
Ulm	63,3	80,0	74,0	75,4	76,0	79,0
Würzburg	60,5	76,7	73,0	74,9	72,9	77,4
Gesamt	60,5	79,0	72,9	74,3	72,7	78,3

## Erster Abschnitt der Ärztlichen Prüfung Herbst 2016 Histogramm der Punktzahlen



Lesebeispiel: 5% aller Prüfungsteilnehmer haben eine Punktzahl zwischen 191 und 200;  
39,9% haben eine Punktzahl, die kleiner ist als 231.

**Zweiter Abschnitt der Ärztlichen Prüfung  
nach der ersten Verordnung zur Änderung der ÄAppO 2002 vom 17. Juli 2012**

**Herbst 2016**

**Ergebnisinformation**

gewertete Aufgaben: 317

Stand: 4.11.2016

Bestehensgrenze: 191

Hochschule	Gesamtteilnehmer					Referenzgruppe						
	Teilnehmer	Misserfolge abs.	Misserfolge in %	Mittelw. abs.	Mittelw. in %	Std. abw.	Teilnehmer	Misserfolge abs.	Misserfolge in %	Mittelw. abs.	Mittelw. in %	Std. abw.
Aachen	162	0	0,0	261,5	82,5	19,7	137	0	0,0	263,8	83,2	18,3
Berlin	251	7	2,8	251,0	79,2	27,8	122	2	1,6	253,2	79,9	27,1
Bochum	227	6	2,6	249,8	78,8	26,7	155	1	0,6	255,0	80,4	22,8
Bonn	118	3	2,5	254,3	80,2	26,8	65	0	0,0	265,4	83,7	17,9
Dresden	184	4	2,2	257,4	81,2	25,3	144	0	0,0	260,5	82,2	20,1
Düsseldorf	235	4	1,7	249,2	78,6	25,5	144	0	0,0	255,5	80,6	20,8
Erlangen	165	0	0,0	261,1	82,4	24,1	89	0	0,0	269,4	85,0	17,1
Essen	143	6	4,2	251,1	79,2	31,0	96	0	0,0	262,9	82,9	21,2
Frankfurt	218	4	1,8	252,5	79,7	26,2	131	0	0,0	261,1	82,4	20,5
Freiburg	163	4	2,5	261,6	82,5	29,2	46	0	0,0	265,9	83,9	21,6
Gießen	146	3	2,1	247,4	78,1	22,7	81	0	0,0	253,3	79,9	18,5
Göttingen	140	1	0,7	258,5	81,6	23,3	47	0	0,0	263,8	83,2	18,3
Greifswald	124	0	0,0	254,5	80,3	22,2	65	0	0,0	259,5	81,9	19,5
Halle	130	1	0,8	252,1	79,5	22,9	88	0	0,0	259,6	81,9	18,3
Hamburg	203	1	0,5	253,4	79,9	22,5	117	0	0,0	255,8	80,7	19,8
Hannover	113	1	0,9	251,4	79,3	21,7	73	0	0,0	249,4	78,7	21,7
Heidelberg	132	2	1,5	257,3	81,2	30,8	74	0	0,0	264,8	83,5	19,8
Homburg	156	3	1,9	252,9	79,8	25,5	114	1	0,9	261,3	82,4	20,5
Jena	214	9	4,2	249,8	78,8	29,3	156	0	0,0	257,5	81,2	19,0
Kiel	125	1	0,8	257,2	81,1	23,7	95	0	0,0	262,7	82,9	18,9
Köln	118	4	3,4	255,8	80,7	24,8	64	0	0,0	263,5	83,1	16,7
Leipzig	187	0	0,0	254,7	80,3	20,6	145	0	0,0	256,5	80,9	19,5
Lübeck	98	3	3,1	252,1	79,5	25,2	57	0	0,0	259,5	81,9	16,7
Magdeburg	209	2	1,0	251,8	79,4	23,7	119	0	0,0	257,5	81,2	21,5
Mainz	142	2	1,4	246,6	77,8	25,4	46	0	0,0	260,8	82,3	18,9
Mannheim	97	1	1,0	260,6	82,2	22,8	72	0	0,0	264,5	83,4	18,7
Marburg	207	2	1,0	250,8	79,1	23,6	132	0	0,0	257,8	81,3	18,7
München LMU	234	6	2,6	251,3	79,3	26,5	129	0	0,0	261,3	82,4	18,3
München TU	162	0	0,0	261,2	82,4	22,9	90	0	0,0	264,2	83,3	21,3
Münster	109	1	0,9	258,6	81,6	23,7	47	0	0,0	261,8	82,6	19,3
Regensburg	63	0	0,0	256,2	80,8	24,7	46	0	0,0	263,4	83,1	20,0
Rostock	201	5	2,5	247,6	78,1	24,6	105	4	3,8	251,6	79,4	25,4
Tübingen	151	2	1,3	257,1	81,1	25,8	86	0	0,0	267,5	84,4	17,5
Ulm	166	1	0,6	255,3	80,5	23,6	112	0	0,0	261,5	82,5	20,0
Witten/Herdecke	45	0	0,0	245,3	77,4	20,7	24	0	0,0	247,1	78,0	21,6
Würzburg	145	2	1,4	258,1	81,4	24,7	55	0	0,0	261,5	82,5	21,6
<b>Gesamt</b>	<b>5 683</b>	<b>91</b>	<b>1,6</b>	<b>253,8</b>	<b>80,1</b>	<b>25,4</b>	<b>3 368</b>	<b>8</b>	<b>0,2</b>	<b>259,7</b>	<b>81,9</b>	<b>20,6</b>

Referenzgruppe = Erstteilnehmer mit Mindeststudienzeit

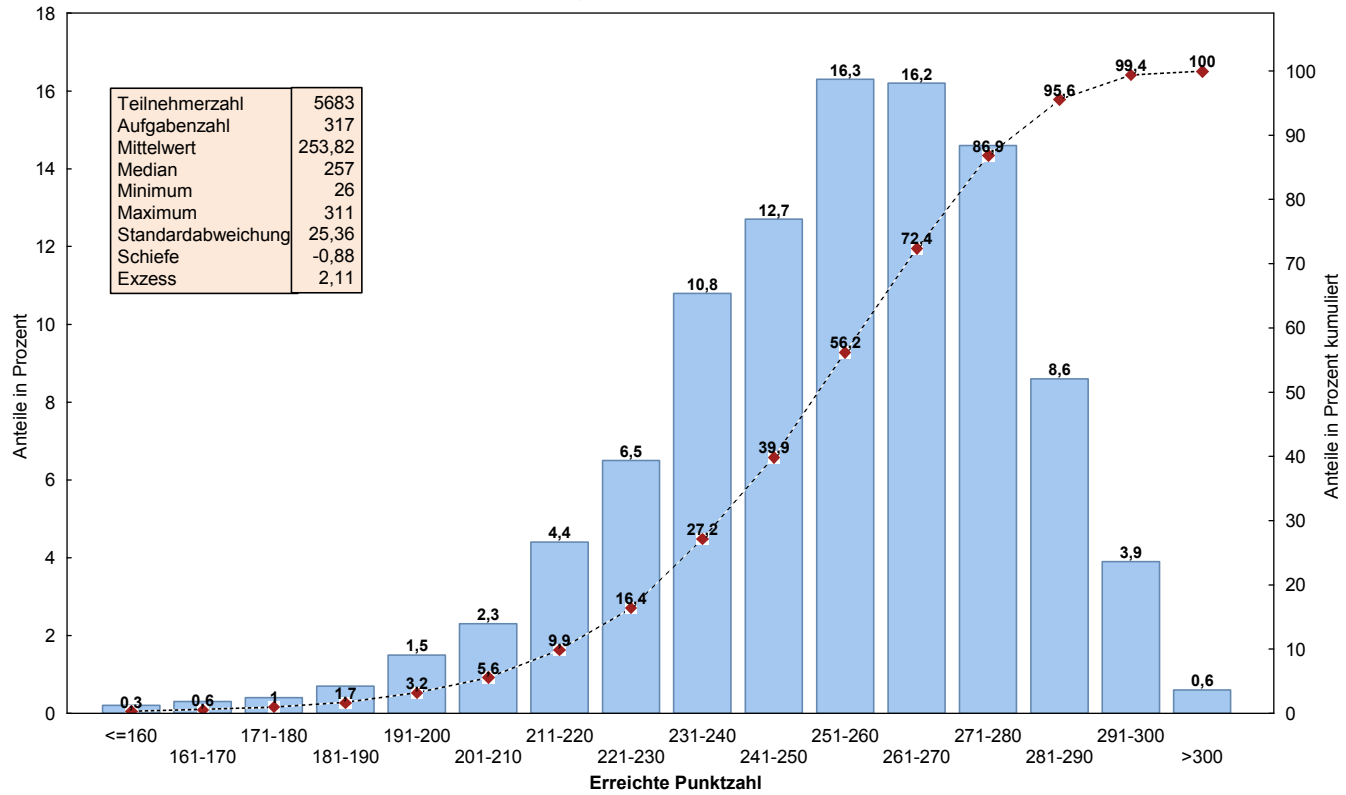
Die Misserfolge sind unter Berücksichtigung des Nachteilsverbots (§ 14 Abs. 4 Satz 5 ÄAppO) ermittelt.

Institut für medizinische und pharmazeutische Prüfungsfragen  
**Zweiter Abschnitt der Ärztlichen Prüfung**  
**nach der ersten Verordnung zur Änderung der ÄAppO 2002 vom 17. Juli 2012**  
**Herbst 2016**  
**Ergebnisse in den Aufgabengruppen in Prozent**

Hochschule	Einzelaufgaben	Fallstudien
	Aufgabenanzahlen	
	142	175
Aachen	79,9	84,6
Berlin	76,6	81,3
Bochum	76,5	80,7
Bonn	77,8	82,2
Dresden	78,5	83,3
Düsseldorf	76,0	80,7
Erlangen	80,3	84,0
Essen	76,4	81,5
Frankfurt	77,4	81,5
Freiburg	80,1	84,5
Gießen	74,8	80,7
Göttingen	79,7	83,1
Greifswald	78,1	82,0
Halle	77,2	81,4
Hamburg	77,0	82,4
Hannover	76,7	81,5
Heidelberg	78,6	83,2
Homburg	76,7	82,3
Jena	76,4	80,7
Kiel	78,8	83,0
Köln	78,0	82,9
Leipzig	77,5	82,6
Lübeck	76,4	82,0
Magdeburg	77,5	80,9
Mainz	74,6	80,4
Mannheim	79,5	84,4
Marburg	76,2	81,5
München LMU	77,0	81,1
München TU	79,8	84,5
Münster	79,6	83,2
Regensburg	78,3	82,8
Rostock	75,8	80,0
Tübingen	78,5	83,2
Ulm	77,3	83,2
Witten/Herdecke	74,0	80,1
Würzburg	78,9	83,5
Gesamt	77,5	82,1

**Zweiter Abschnitt der Ärztlichen Prüfung  
nach der ersten Verordnung zur Änderung der ÄAppO 2002 vom 17. Juli 2012  
Herbst 2016**

**Histogramm der Punktzahlen**



Lesebeispiel: 1,5% aller Prüfungsteilnehmer haben eine Punktzahl zwischen 191 und 200;  
56,2% haben eine Punktzahl, die kleiner ist als 261.

Schriftlicher Teil des Zweiten Abschnitts der Ärztlichen Prüfung

nach ÄAppO 2002

Herbst 2016

Ergebnisinformation

gewertete Aufgaben: 317

Stand: 4.11.2016

Bestehensgrenze: 191

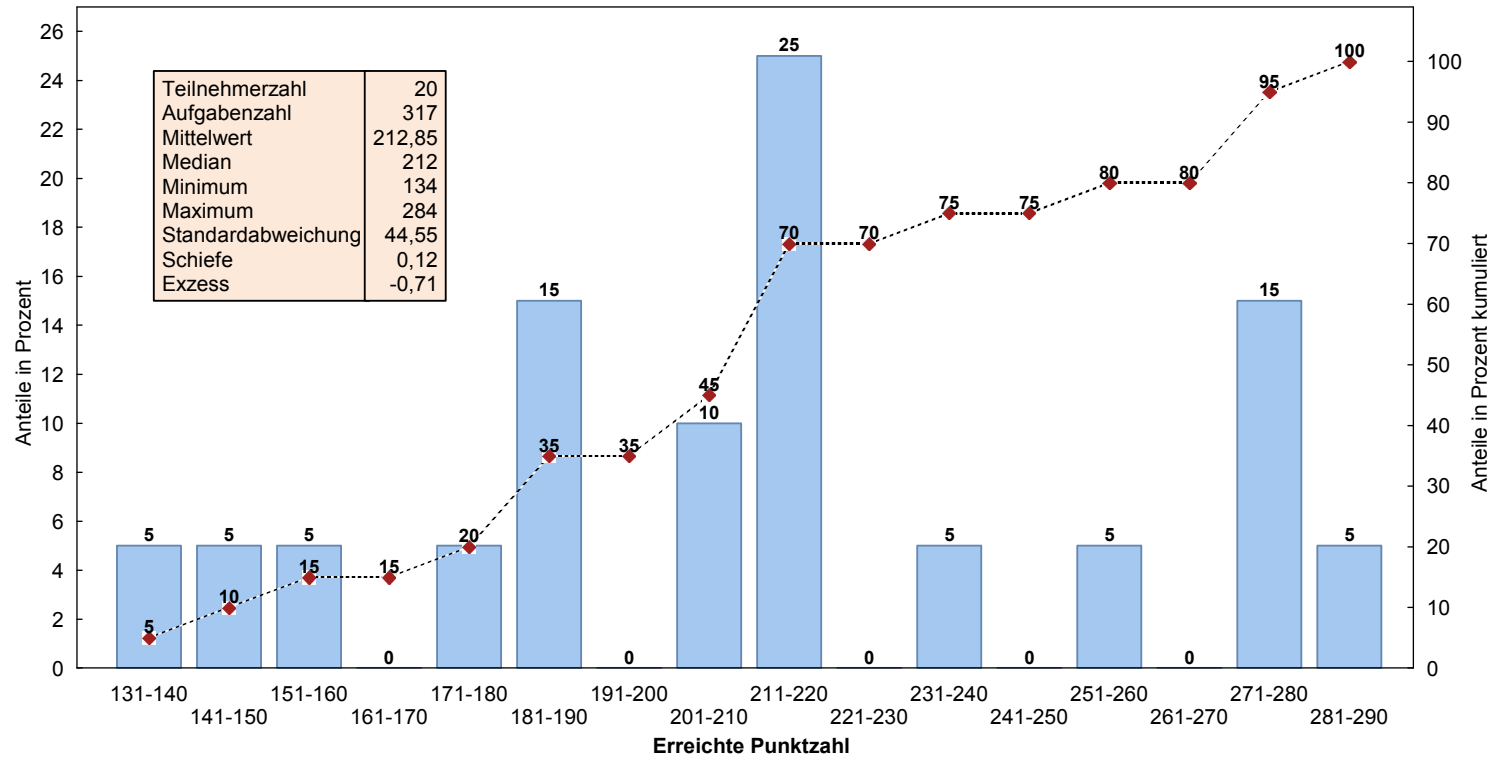
Hochschule	Gesamtteilnehmer					Referenzgruppe						
	Teilnehmer	Misserfolge abs.	Misserfolge in %	Mittelw. abs.	Mittelw. in %	Std. abw.	Teilnehmer	Misserfolge abs.	Misserfolge in %	Mittelw. abs.	Mittelw. in %	Std. abw.
Berlin <sup>1</sup>	1						0					
Dresden	2	0	0,0	244,0	77,0	42,4	0					
Düsseldorf <sup>1</sup>	1						0					
Essen <sup>1</sup>	1						0					
Gießen	2	1	50,0	171,5	54,1	53,0	0					
Hamburg	2	0	0,0	246,0	77,6	45,3	0					
Hannover <sup>1</sup>	1						0					
Köln <sup>1</sup>	1						0					
Leipzig <sup>1</sup>	1						0					
Lübeck <sup>1</sup>	1						0					
Regensburg	3	2	66,7	181,3	57,2	28,6	0					
Rostock	2	1	50,0	232,0	73,2	66,5	0					
Tübingen	2	0	0,0	214,0	67,5	1,4	0					
Gesamt	20	7	35,0	212,9	67,1	44,6	0					

Referenzgruppe = Erstteilnehmer mit Mindeststudienzeit

<sup>1</sup>Aus Datenschutzgründen werden Ergebnisse einzelner Teilnehmer nicht angegeben, bei den Berechnungen aber berücksichtigt.

## Zweiter Abschnitt der Ärztlichen Prüfung nach ÄAppO 2002 Herbst 2016

### Histogramm der Punktzahlen



Lesebeispiel: 15% aller Prüfungsteilnehmer haben eine Punktzahl zwischen 181 und 190;  
35% haben eine Punktzahl, die kleiner ist als 191.