

Zweiter Abschnitt der Ärztlichen Prüfung

Herbst 2020

Ergebnisinformation

gewertete Aufgaben: 311  
Bestehensgrenze: 186

Stand: 29.10.2020

Hochschule	Gesamtteilnehmer					Referenzteilnehmer						
	Teilnehmer	Misserfolge abs.	Misserfolge in %	Mittelwert abs.	Mittelwert in %	Std. abw.	Teilnehmer	Misserfolge abs.	Misserfolge in %	Mittelwert abs.	Mittelwert in %	Std. abw.
Aachen	187	3	1,6	240,0	77,2	21,4	127	1	0,8	245,1	78,8	18,6
Berlin	282	16	5,7	233,1	74,9	25,5	117	3	2,6	235,4	75,7	22,6
Bochum	274	5	1,8	234,0	75,2	21,0	195	1	0,5	236,6	76,1	18,9
Bonn	122	5	4,1	236,0	75,9	24,8	57	2	3,5	240,2	77,2	22,1
Brandenburg	2	2	100,0	174,0	55,9	1,0	0					
Dresden	264	3	1,1	232,5	74,8	21,4	189	1	0,5	236,5	76,1	19,9
Düsseldorf	187	13	7,0	225,3	72,4	25,5	103	2	1,9	230,1	74,0	21,9
Erlangen	175	2	1,1	239,2	76,9	20,0	66	0	0,0	244,9	78,7	17,7
Essen	161	13	8,1	228,6	73,5	27,4	74	2	2,7	238,4	76,6	19,4
Frankfurt	221	8	3,6	231,1	74,3	24,9	125	1	0,8	235,6	75,7	20,5
Freiburg	180	1	0,6	242,4	77,9	19,3	60	1	1,7	244,8	78,7	19,6
Gießen	163	10	6,1	229,7	73,8	25,2	84	0	0,0	240,6	77,4	17,6
Göttingen	150	1	0,7	232,2	74,7	20,8	20	0	0,0	238,0	76,5	16,9
Greifswald	141	1	0,7	234,7	75,5	19,6	59	1	1,7	236,1	75,9	18,1
Halle	142	1	0,7	229,7	73,9	19,7	80	0	0,0	232,0	74,6	17,2
Hamburg	280	9	3,2	232,8	74,9	23,5	149	5	3,4	232,7	74,8	21,2
Hannover	165	3	1,8	235,6	75,8	21,3	74	0	0,0	236,9	76,2	18,7
Heidelberg	227	4	1,8	242,6	78,0	22,4	52	1	1,9	240,2	77,2	21,2
Homburg	182	2	1,1	236,0	75,9	19,7	141	0	0,0	240,4	77,3	16,7
Jena	194	10	5,2	228,1	73,4	26,3	154	5	3,2	232,1	74,6	24,2
Kiel	106	1	0,9	235,6	75,8	20,1	70	0	0,0	239,1	76,9	16,8
Köln	164	13	7,9	227,9	73,3	28,3	47	1	2,1	236,0	75,9	20,5
Leipzig	187	1	0,5	237,5	76,4	21,2	133	0	0,0	241,1	77,5	19,5
Lübeck	111	1	0,9	231,1	74,3	18,9	61	0	0,0	233,8	75,2	14,5
Magdeburg	209	4	1,9	231,6	74,5	21,3	101	0	0,0	235,4	75,7	17,0
Mainz	177	3	1,7	231,9	74,6	21,0	70	0	0,0	239,9	77,1	18,3
Mannheim	112	1	0,9	240,0	77,2	20,8	64	1	1,6	242,2	77,9	20,9
Marburg	173	5	2,9	234,9	75,5	22,6	117	0	0,0	240,9	77,5	17,5
München LMU	278	7	2,5	232,5	74,7	23,1	100	0	0,0	238,0	76,5	17,6
München TU	184	2	1,1	242,2	77,9	19,3	66	0	0,0	248,2	79,8	16,3
Münster	125	0	0,0	246,9	79,4	19,0	24	0	0,0	251,0	80,7	16,5
Oldenburg	22	0	0,0	234,8	75,5	19,3	11	0	0,0	249,1	80,1	13,0
Regensburg	130	2	1,5	238,2	76,6	21,7	55	0	0,0	242,5	78,0	19,0
Rostock	196	6	3,1	228,8	73,6	22,1	107	1	0,9	236,0	75,9	18,1
Tübingen	182	3	1,6	239,0	76,8	21,0	66	0	0,0	244,2	78,5	17,6
Ulm	187	0	0,0	245,0	78,8	16,5	60	0	0,0	247,9	79,7	15,9
Witten/Herdecke	40	0	0,0	232,8	74,9	18,9	12	0	0,0	235,0	75,6	19,0
Würzburg	173	1	0,6	239,5	77,0	21,5	48	0	0,0	239,7	77,1	18,6
Gesamt	6455	162	2,5	234,8	75,5	22,8	3138	29	0,9	238,3	76,6	19,7

Referenzgruppe = Erstteilnehmer mit Mindeststudienzeit

Die Misserfolge sind unter Berücksichtigung des Nachteilsverbots (§ 14 Abs. 4 Satz 5 ÄAppO) ermittelt.

**Zweiter Abschnitt der Ärztlichen Prüfung**

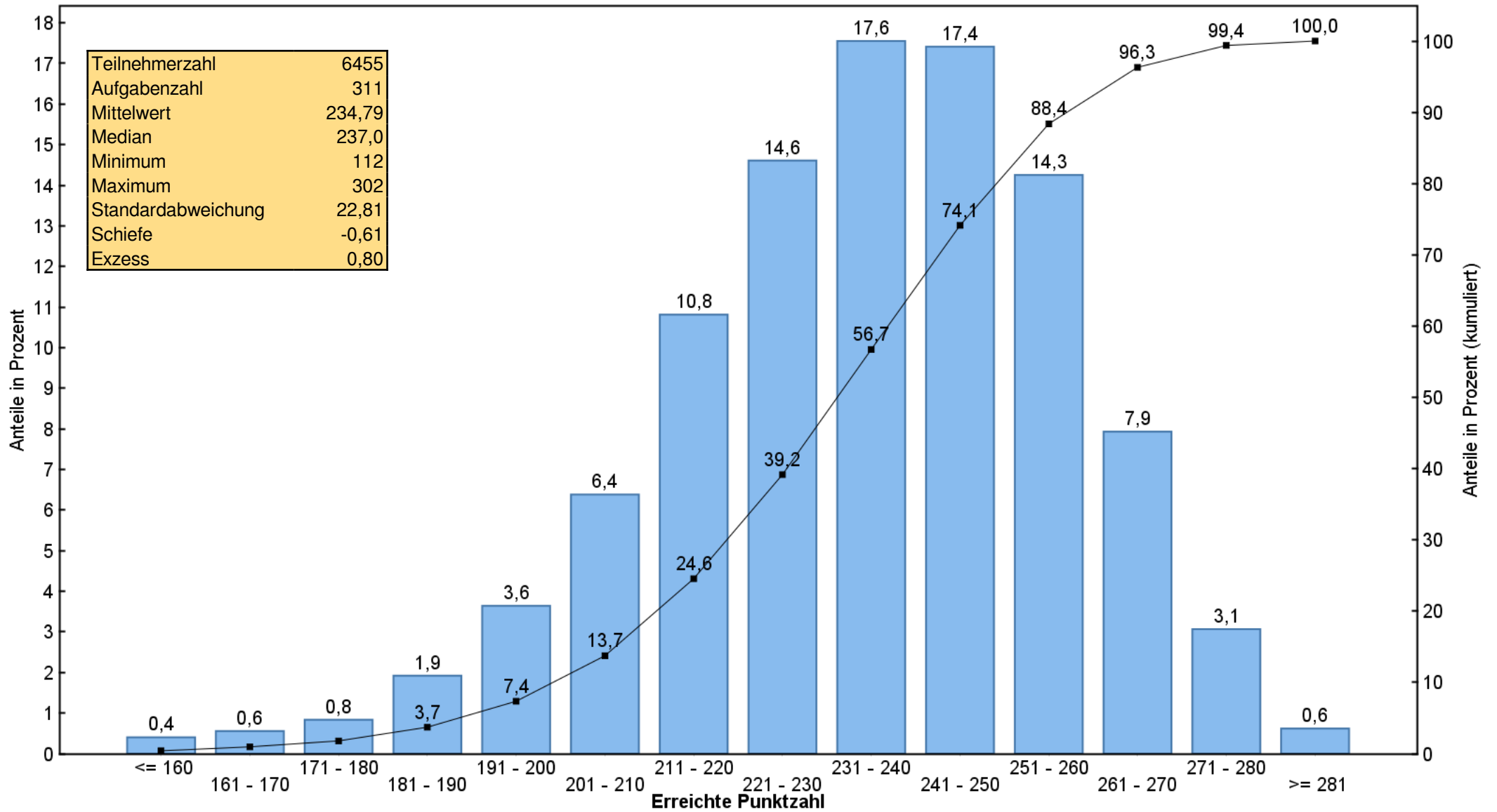
**Herbst 2020**

**Ergebnisse in den Aufgabengruppen in Prozent**

Hochschule	Fallstudien	Einzelaufgaben
	Aufgabenanzahlen	
	254	57
Aachen	77,7	75,1
Berlin	75,4	73,1
Bochum	75,8	72,6
Bonn	76,4	73,8
Brandenburg	55,1	59,6
Dresden	75,4	72,1
Düsseldorf	73,1	69,2
Erlangen	77,8	73,0
Essen	74,2	70,4
Frankfurt	75,0	71,0
Freiburg	78,4	76,0
Gießen	74,5	70,8
Göttingen	75,4	71,3
Greifswald	75,9	73,6
Halle	74,4	71,6
Hamburg	75,4	72,4
Hannover	76,3	73,5
Heidelberg	78,4	76,3
Homburg	76,7	72,2
Jena	74,0	70,6
Kiel	76,4	72,8
Köln	74,0	70,0
Leipzig	77,2	72,9
Lübeck	74,7	72,5
Magdeburg	75,2	71,3
Mainz	75,2	71,9
Mannheim	77,7	74,9
Marburg	76,0	73,4
München LMU	75,3	72,2
München TU	78,4	75,7
Münster	79,8	77,7
Oldenburg	75,4	76,0
Regensburg	76,9	75,3
Rostock	74,3	70,4
Tübingen	77,2	75,1
Ulm	79,5	75,5
Witten/Herdecke	75,7	71,1
Würzburg	77,6	74,3
Gesamt	76,1	72,9

# Zweiter Abschnitt der Ärztlichen Prüfung Herbst 2020

Histogramm der Punktzahlen



Lesebeispiel: 17,4 % aller Prüfungsteilnehmer haben eine Punktzahl zwischen 241 und 250;  
88,4 % haben eine Punktzahl, die kleiner ist als 261.