

Zweiter Abschnitt der Ärztlichen Prüfung

Frühjahr 2021

Ergebnisinformation

gewertete Aufgaben: 304

Stand: 07.05.2021

Bestehensgrenze: 174

Hochschule	Gesamtteilnehmer					Referenzteilnehmer						
	Teilnehmer	Misserfolge abs.	Misserfolge in %	Mittelwert abs.	Mittelwert in %	Std. abw.	Teilnehmer	Misserfolge abs.	Misserfolge in %	Mittelwert abs.	Mittelwert in %	Std. abw.
Aachen	63	0	0,0	226,7	74,6	20,9	0					
Berlin	345	26	7,5	210,4	69,2	27,0	132	5	3,8	211,7	69,6	23,5
Bochum ¹	27	4	14,8	204,6	67,3	24,2	1					
Bonn	132	5	3,8	221,1	72,7	30,0	31	0	0,0	232,0	76,3	18,8
Brandenburg	50	3	6,0	209,3	68,8	23,0	49	2	4,1	210,2	69,1	22,4
Dresden	56	5	8,9	204,2	67,2	28,8	16	1	6,2	208,6	68,6	33,3
Düsseldorf	161	12	7,5	211,4	69,5	24,9	5	0	0,0	210,2	69,1	17,3
Erlangen	310	2	0,6	226,4	74,5	23,4	87	0	0,0	228,3	75,1	20,6
Essen	183	14	7,7	209,9	69,0	27,6	48	0	0,0	210,8	69,3	19,7
Frankfurt	88	5	5,7	215,4	70,8	25,6	2	0	0,0	218,5	71,9	31,5
Freiburg	336	4	1,2	226,8	74,6	23,4	6	0	0,0	215,8	71,0	18,5
Gießen	154	8	5,2	211,8	69,7	25,2	69	2	2,9	223,5	73,5	22,0
Göttingen	173	1	0,6	218,9	72,0	22,5	58	0	0,0	216,1	71,1	19,5
Greifswald ¹	37	1	2,7	213,4	70,2	22,2	1					
Halle ¹	72	4	5,6	206,4	67,9	23,8	1					
Hamburg	138	3	2,2	218,1	71,8	22,2	5	0	0,0	225,8	74,3	17,9
Hannover	107	4	3,7	215,5	70,9	24,2	0					
Heidelberg	295	3	1,0	227,4	74,8	23,9	6	0	0,0	214,5	70,6	24,9
Homburg	84	5	6,0	211,1	69,5	22,5	2	0	0,0	207,0	68,1	21,0
Jena	71	5	7,0	206,1	67,8	28,2	12	0	0,0	232,7	76,5	20,0
Kiel	98	2	2,0	217,7	71,6	21,4	16	0	0,0	218,6	71,9	19,7
Köln	171	7	4,1	215,7	71,0	25,5	48	1	2,1	222,1	73,1	21,6
Leipzig	95	8	8,4	210,6	69,3	24,8	35	1	2,9	220,0	72,4	19,9
Lübeck	112	3	2,7	217,0	71,4	22,3	11	0	0,0	221,2	72,8	14,8
Magdeburg	19	4	21,1	193,2	63,5	26,1	0					
Mainz	232	4	1,7	220,3	72,5	22,3	118	0	0,0	222,7	73,3	18,1
Mannheim	187	1	0,5	228,7	75,2	21,0	2	0	0,0	224,0	73,7	23,0
Marburg	85	1	1,2	218,5	71,9	21,1	0					
München LMU	425	12	2,8	218,3	71,8	23,6	12	0	0,0	208,8	68,7	23,6
München TU	281	2	0,7	226,7	74,6	20,9	9	1	11,1	215,9	71,0	26,7
Münster	143	1	0,7	226,9	74,6	22,7	30	0	0,0	228,8	75,3	19,4
Oldenburg	11	0	0,0	224,2	73,7	17,6	0					
Regensburg	203	3	1,5	227,4	74,8	21,6	14	0	0,0	233,6	76,8	10,5
Rostock	23	4	17,4	195,4	64,3	23,1	0					
Tübingen	359	6	1,7	225,9	74,3	22,2	183	1	0,5	231,7	76,2	18,9
Ulm	257	1	0,4	227,6	74,9	20,5	4	0	0,0	226,8	74,6	17,2
Witten/Herdecke	46	0	0,0	208,3	68,5	18,9	18	0	0,0	211,4	69,6	17,1
Würzburg	256	4	1,6	227,0	74,7	23,4	65	0	0,0	227,6	74,9	20,6
Gesamt	5885	177	3,0	220,1	72,4	24,7	1096	14	1,3	222,0	73,0	22,0

¹ Aus Datenschutzgründen werden Ergebnisse einzelner Teilnehmer nicht angegeben, bei den Berechnungen aber berücksichtigt.

Referenzgruppe = Erstteilnehmer mit Mindeststudienzeit

Die Misserfolge sind unter Berücksichtigung des Nachteilsverbots (§ 14 Abs. 4 Satz 5 ÄAppO) ermittelt.

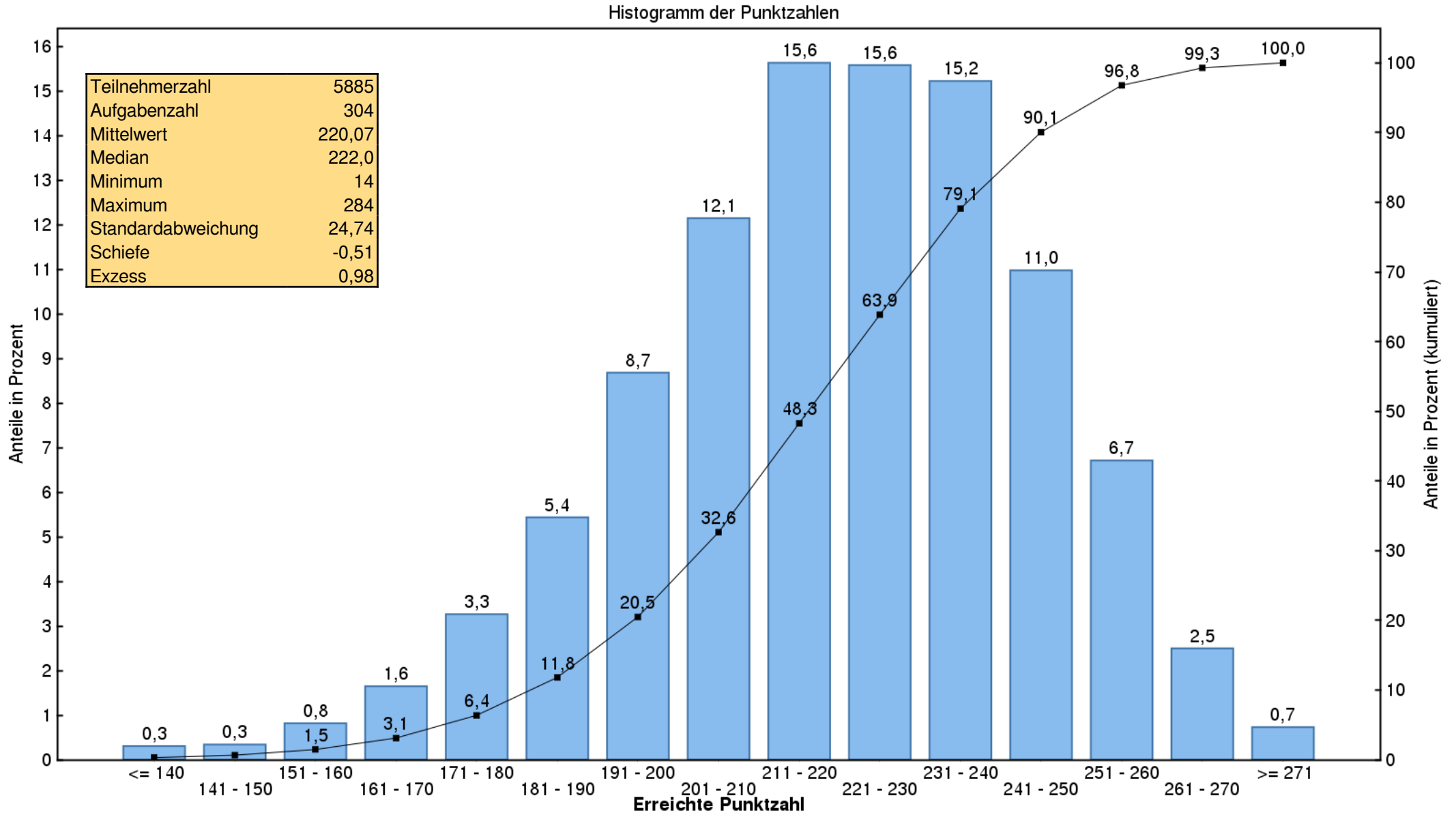
Zweiter Abschnitt der Ärztlichen Prüfung

Frühjahr 2021

Ergebnisse in den Aufgabengruppen in Prozent

Hochschule	Fallstudien	Einzelaufgaben
	Aufgabenanzahlen	
	240	64
Aachen	74,7	74,1
Berlin	69,7	67,5
Bochum	67,3	67,4
Bonn	73,4	70,4
Brandenburg	69,2	67,5
Dresden	67,5	66,0
Düsseldorf	69,9	68,1
Erlangen	75,0	72,5
Essen	69,6	67,1
Frankfurt	71,4	68,6
Freiburg	75,2	72,5
Gießen	70,1	68,0
Göttingen	72,4	70,6
Greifswald	70,6	68,7
Halle	68,0	67,4
Hamburg	72,3	69,6
Hannover	71,5	68,5
Heidelberg	75,2	73,5
Homburg	69,7	68,4
Jena	68,1	66,6
Kiel	72,1	69,7
Köln	71,1	70,2
Leipzig	69,7	67,8
Lübeck	71,9	69,6
Magdeburg	63,7	63,1
Mainz	73,0	70,5
Mannheim	75,8	73,2
Marburg	72,6	69,2
München LMU	72,3	70,1
München TU	75,0	72,9
Münster	75,3	72,4
Oldenburg	73,6	74,4
Regensburg	75,1	73,7
Rostock	65,1	61,1
Tübingen	74,8	72,3
Ulm	75,3	73,1
Witten/Herdecke	68,8	67,4
Würzburg	75,1	73,1
Gesamt	72,8	70,7

Zweiter Abschnitt der Ärztlichen Prüfung Frühjahr 2021



Lesebeispiel: 0,3 % aller Prüfungsteilnehmer haben eine Punktzahl zwischen 141 und 150;
20,5 % haben eine Punktzahl, die kleiner ist als 201.