

Zweiter Abschnitt der Ärztlichen Prüfung

Frühjahr 2022

Ergebnisinformation

gewertete Aufgaben: 319
Bestehensgrenze: 189

Stand: 28.04.2022

Hochschule	Gesamtteilnehmer					Referenzteilnehmer						
	Teilnehmer	Misserfolge abs.	Misserfolge in %	Mittelwert abs.	Mittelwert in %	Std. abw.	Teilnehmer	Misserfolge abs.	Misserfolge in %	Mittelwert abs.	Mittelwert in %	Std. abw.
Aachen	60	5	8,3	241,0	75,6	30,1	0					
Berlin	349	24	6,9	234,7	73,6	28,2	119	3	2,5	235,1	73,7	24,5
Bochum	44	3	6,8	235,3	73,8	25,6	0					
Bonn	131	6	4,6	240,9	75,5	24,1	0					
Brandenburg MH	43	3	7,0	237,1	74,3	25,0	43	3	7,0	237,1	74,3	25,0
Dresden	46	2	4,3	230,0	72,1	23,6	10	1	10,0	236,5	74,1	22,8
Düsseldorf	190	14	7,4	233,3	73,1	30,4	12	3	25,0	220,2	69,0	30,5
Erlangen	171	1	0,6	246,4	77,2	20,9	56	0	0,0	255,4	80,1	16,9
Essen	145	17	11,7	228,1	71,5	29,6	46	6	13,0	226,7	71,1	28,5
Frankfurt ¹	94	6	6,4	237,5	74,5	26,9	1					
Freiburg	140	1	0,7	246,5	77,3	22,6	2	0	0,0	235,5	73,8	3,5
Gießen	161	9	5,6	235,7	73,9	25,9	74	0	0,0	245,7	77,0	19,0
Göttingen	168	2	1,2	239,9	75,2	21,5	60	0	0,0	243,9	76,5	17,8
Greifswald	26	2	7,7	235,2	73,7	28,2	0					
Halle	75	2	2,7	233,5	73,2	22,4	0					
Hamburg	109	5	4,6	239,2	75,0	28,2	6	0	0,0	241,8	75,8	10,4
Hannover	93	8	8,6	236,5	74,1	29,9	0					
Heidelberg	123	5	4,1	252,2	79,1	26,7	0					
Homburg ¹	93	5	5,4	229,9	72,1	26,2	1					
Jena	59	6	10,2	225,3	70,6	25,7	19	0	0,0	238,2	74,7	17,0
Kiel	139	4	2,9	237,9	74,6	24,1	21	0	0,0	227,2	71,2	20,5
Köln	181	9	5,0	236,3	74,1	27,0	33	1	3,0	235,7	73,9	21,0
Leipzig	120	5	4,2	237,0	74,3	27,3	53	1	1,9	248,6	77,9	22,6
Lübeck	122	7	5,7	231,3	72,5	25,1	7	0	0,0	223,7	70,1	10,5
Magdeburg	10	2	20,0	199,8	62,6	25,3	0					
Mainz	184	10	5,4	238,3	74,7	26,3	76	1	1,3	246,2	77,2	19,5
Mannheim	73	1	1,4	244,6	76,7	21,0	0					
Marburg	123	5	4,1	241,4	75,7	26,4	2	0	0,0	222,0	69,6	3,0
München LMU	237	18	7,6	235,5	73,8	29,1	8	3	37,5	200,6	62,9	42,5
München TU	169	1	0,6	247,1	77,5	20,9	3	0	0,0	254,0	79,6	10,0
Münster	125	1	0,8	252,0	79,0	22,1	13	0	0,0	248,2	77,8	26,0
Oldenburg ¹	24	2	8,3	234,5	73,5	25,4	1					
Regensburg	103	1	1,0	241,5	75,7	21,9	9	0	0,0	240,3	75,3	24,5
Rostock	49	3	6,1	222,3	69,7	25,1	0					
Tübingen	146	3	2,1	245,2	76,9	24,8	70	0	0,0	255,0	79,9	19,1
Ulm ¹	146	0	0,0	248,4	77,9	22,1	1					
Witten/Herdecke	45	0	0,0	232,2	72,8	13,7	17	0	0,0	235,4	73,8	11,6
Würzburg	143	5	3,5	249,0	78,0	23,5	31	0	0,0	252,9	79,3	19,3
Gesamt	4459	203	4,6	239,0	74,9	26,5	794	22	2,8	241,8	75,8	23,7

¹ Aus Datenschutzgründen werden Ergebnisse einzelner Teilnehmer nicht angegeben, bei den Berechnungen aber berücksichtigt.

Referenzgruppe = Erstteilnehmer mit Mindeststudienzeit

Die Misserfolge sind unter Berücksichtigung des Nachteilsverbots (§ 14 Abs. 4 Satz 5 ÄAppO) ermittelt.

Zweiter Abschnitt der Ärztlichen Prüfung

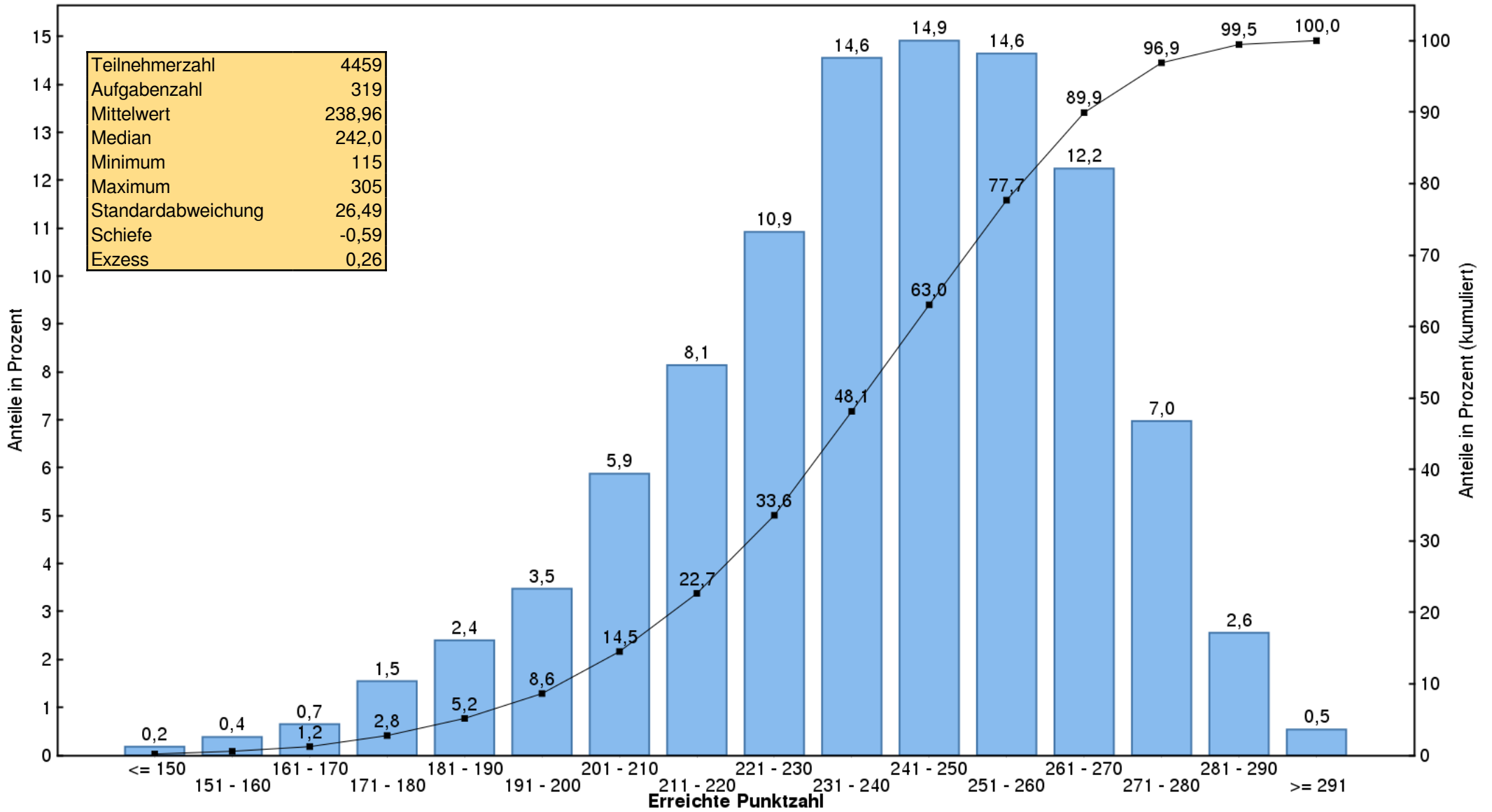
Frühjahr 2022

Ergebnisse in den Aufgabengruppen in Prozent

Hochschule	Fallstudien	Einzelaufgaben
	Aufgabenanzahlen	
	194	125
Aachen	76,5	74,0
Berlin	74,7	71,9
Bochum	74,8	72,2
Bonn	76,5	74,1
Brandenburg MH	75,3	72,8
Dresden	73,2	70,4
Düsseldorf	74,2	71,5
Erlangen	77,8	76,3
Essen	72,1	70,5
Frankfurt	75,6	72,8
Freiburg	78,4	75,6
Gießen	74,8	72,5
Göttingen	76,2	73,7
Greifswald	74,3	72,9
Halle	74,3	71,4
Hamburg	76,2	73,1
Hannover	75,1	72,7
Heidelberg	79,8	77,9
Homburg	72,8	70,9
Jena	71,8	68,9
Kiel	76,1	72,2
Köln	75,1	72,5
Leipzig	75,3	72,7
Lübeck	74,0	70,3
Magdeburg	63,5	61,3
Mainz	75,5	73,4
Mannheim	77,6	75,3
Marburg	76,3	74,8
München LMU	75,1	71,7
München TU	77,9	76,7
Münster	79,7	77,9
Oldenburg	75,3	70,8
Regensburg	76,6	74,4
Rostock	70,4	68,6
Tübingen	77,7	75,5
Ulm	78,5	77,0
Witten/Herdecke	73,6	71,5
Würzburg	78,7	77,0
Gesamt	75,9	73,4

Zweiter Abschnitt der Ärztlichen Prüfung Frühjahr 2022

Histogramm der Punktzahlen



Lesebeispiel: 14,6 % aller Prüfungsteilnehmer haben eine Punktzahl zwischen 251 und 260;
14,5 % haben eine Punktzahl, die kleiner ist als 211.